



Mestna občina **Novo mesto**

Župan

Seidlova cesta 1
8000 Novo mesto
T: 07 39 39 244
F: 07 39 39 269

mestna.obcina@novomesto.si
www.novomesto.si

Številka: 35400-4/2020-21 (620)

Datum: 19. 2. 2021

OBČINSKI SVET MESTNE OBČINE NOVO MESTO

ZADEVA: PREDLOG ELABORATA ZA PRIPRAVO ODLOKA O PODLAGAH ZA ODMERO KOMUNALNEGA PRISPEVKA ZA OBSTOJEČO KOMUNALNO OPREMO ZA OBMOČJE MESTNE OBČINE NOVO MESTO IN PREDLOG ODLOKA O PODLAGAH ZA ODMERO KOMUNALNEGA PRISPEVKA ZA OBSTOJEČO KOMUNALNO OPREMO ZA OBMOČJE MESTNE OBČINE NOVO MESTO – 2. OBRAVNAVA – redakcijski popravek

Pravna podlaga: Zakon o urejanju prostora (Uradni list RS, št. 61/17)
Uredba o programu opremljanja stavbnih zemljišč in odloku o podlagah za odmero komunalnega prispevka za obstoječo komunalno opremo ter o izračunu in odmeri komunalnega prispevka (Uradni list RS, št. 20/19, 30/19-popr. in 34/19)
Statut Mestne občine Novo mesto (DUL, št. 14/19 – uradno prečiščeno besedilo)

Pripravljaivec gradiva: Urad za prostor in razvoj, Oddelek za premoženjske zadeve

Izdelovalec gradiva: Stanislava Bjelajac

Poročevalec: dr. Iztok Kovačič, vodja Urada za razvoj in prostor
Stanislava Bjelajac, vodja Oddelka za premoženjske zadeve
Espri, d.o.o., Novi trg 11, 8000 Novo mesto, predstavnik

Predlog sklepa: Občinski svet Mestne občine Novo mesto sprejme Elaborat za pripravo Odloka o podlagah za odmero komunalnega prispevka za obstoječo komunalno opremo za območje Mestne občine Novo mesto in Odlok o podlagah za odmero komunalnega prispevka za obstoječo komunalno opremo za območje Mestne občine Novo mesto v drugi obravnavi.

mag. Gregor Macedoni
župan

PRILOGA:

1. Obrazložitev (Priloga 1)
2. Odlok o podlagah za odmero komunalnega prispevka za obstoječo komunalno opremo za območje Mestne občine Novo mesto (Priloga 2)



Mestna občina **Novo mesto**

Občinska uprava

Direktorica

Seidlova cesta 1
8000 Novo mesto
T: 07 39 39 202
F: 07 39 39 208

mestna.obcina@novomesto.si
www.novomesto.si

Številka: 35400-4/2020-21 (620)

Datum: 19. 2. 2021

OBČINSKI SVET MESTNE OBČINE NOVO MESTO

ZADEVA: OBRAZLOŽITEV REDAKCIJSKEGA POPRAVKA ELABORATA ZA PRIPRAVO ODLOKA O PODLAGAH ZA ODMERO KOMUNALNEGA PRISPEVKA ZA OBSTOJEČO KOMUNALNO OPREMO ZA OBMOČJE MESTNE OBČINE NOVO MESTO IN PREDLOG ODLOKA O PODLAGAH ZA ODMERO KOMUNALNEGA PRISPEVKA ZA OBSTOJEČO KOMUNALNO OPREMO ZA OBMOČJE MESTNE OBČINE NOVO MESTO – 2. OBRAVNAVA

1. UVOD

V drugem odstavku 17. člena odloka se za besedo oprosti dodajo besede za gradnjo naslednjih stavb. S tem bomo postavili jasno ločnico med posameznimi vrstami oprostitev, ki so navedene v drugem in tretjem odstavku 17. člena predloga odloka.

2. SKLEP

Sklep iz osnovnega gradiva ostaja enak.

Pripravila:

Stanislava Bjelajac
vodja Oddelka za premoženjske zadeve

dr. Iztok Kovačič
vodja Urada za prostor in razvoj

dr. Vida Čadonič Špelič
direktorica občinske uprave



MESTNA OBČINA NOVO MESTO

Seidlova cesta 1

8000 NOVO MESTO

**Odlok o podlagah za odmero komunalnega prispevka za
obstoječo komunalno opremo na območju Mestne občine
Novo mesto**

Pripravljalavec:

Mestna občina Novo mesto

Odgovorna oseba: mag. Gregor Macedoni, župan _____

žig in podpis

Izdelovalec:

EsPRI d.o.o., Novo mesto

Odgovorna oseba: mag. Blaž Malenšek, direktor _____

žig in podpis

Odlok je bil sprejet na Občinskem svetu Mestne občine Novo mesto dne _____ in je bil objavljen v Dolenjskem uradnem listu št. _____ iz dne _____ .

PREDLOG

Na podlagi tretjega odstavka 218. člena Zakona o urejanju prostora (Uradni list RS, št. 61/17), 21. člena Uredbe o programu opremljanja stavbnih zemljišč in odloku o podlagah za odmero komunalnega prispevka za obstoječo komunalno opremo ter o izračunu in odmeri komunalnega prispevka (Uradni list RS, št. 20/19, 30/19-popr. in 34/19) in 15. člena Statuta Mestne občine Novo mesto (Dolenjski uradni list, št. 14/19-UPB1) je Občinski svet Mestne občine Novo mesto na _____ redni seji dne _____ sprejel

O D L O K

o podlagah za odmero komunalnega prispevka za obstoječo komunalno opremo na območju Mestne občine Novo mesto

I. SPLOŠNE DOLOČBE

1. člen (predmet odloka)

(1) S tem odlokom se sprejmejo podlage za odmero komunalnega prispevka za obstoječo komunalno opremo na celotnem območju Mestne občine Novo mesto.

(2) Odlok o podlagah za odmero komunalnega prispevka za obstoječo komunalno opremo za območje Mestne občine Novo mesto (v nadaljevanju: odlok) določa:

- oskrbna območja za posamezne vrste obstoječe komunalne opreme na območju občine,
- stroške za posamezne vrste obstoječe komunalne opreme,
- preračun stroškov posameznih vrst obstoječe komunalne opreme na enoto mere,
- merila za odmero komunalnega prispevka za obstoječo komunalno opremo
- določbe o občinskih olajšavah in oprostitvah plačila komunalnega prispevka in
- upoštevanje preteklih vlaganj v komunalno opremo.

(3) Podlaga za pripravo odloka je »Elaborat za pripravo odloka o podlagah za odmero komunalnega prispevka za obstoječo komunalno opremo za območje Mestne občine Novo mesto«.

(4) Komunalni prispevek za obstoječo komunalno opremo se odmeri samo za tisto vrsto obstoječe komunalne opreme, na katero lahko zavezanec priključi svoj objekt oziroma mu je omogočena njena uporaba.

2. člen (opredelitev pojmov)

Posamezni izrazi, uporabljeni v tem odloku, imajo enak pomen, kot je določen z zakonom, ki ureja področje urejanja prostora, in v uredbi, ki določa podrobnejšo vsebino odloka o podlagah za odmero komunalnega prispevka za obstoječo komunalno opremo ter odmero in izračun komunalnega prispevka.

3. člen (predmet komunalnega prispevka)

Komunalni prispevek za posamezno vrsto obstoječe komunalne opreme se odmeri, kadar:

- se obstoječ ali načrtovan objekt posredno ali neposredno priključi na posamezno vrsto komunalne opreme oziroma prične bremeniti posamezno vrsto komunalne opreme oziroma

obstaja možnost priključitve ali bremenitve komunalne opreme, katere uporaba je s predpisom obvezna,

- se obstoječemu objektu spreminja bruto tlorisna površina, pri čemer se pri odmeri upošteva tudi sprememba površine gradbene parcele, oziroma
- se obstoječemu objektu spreminja namembnost, pri čemer se pri odmeri upošteva tudi sprememba površine gradbene parcele.

II. MERILA IN PODLAGE ZA ODMERO KOMUNALNEGA PRISPEVKA

4. člen

(oskrbna območja obstoječe komunalne opreme)

(1) Oskrbna območja po tem odloku so določena za posamezne vrste obstoječe komunalne opreme na območju občine in so prikazana v grafičnem delu elaborata iz tretjega odstavka 1. člena tega odloka. Grafični prikazi so:

- Karta 1 – Vodovod – Pregledna karta oskrbnega območja javnega vodovoda;
- Karta 2 – Kanalizacija – Pregledna karta oskrbnega območja javne kanalizacije;
- Karta 3 – Ceste – Pregledna karta oskrbnega območja javnega cestnega omrežja;
- Karta 4 – Odpadki – Pregledna karta oskrbnega območja izvajanja gospodarske javne službe odvoza in ravnanja z odpadki;
- Karta 5 – Javne površine – Pregledna karta oskrbnega območja javnih površin.

(2) Če je v postopku odmere komunalnega prispevka ugotovljeno, da objekt, ki je predmet odmere, nima možnosti priključka na posamezno komunalno opremo, ki je s programom opremljanja določena za oskrbno območje, na katerem objekt leži, ali te ni mogoče uporabljati, se komunalni prispevek odmeri glede na dejansko opremljenost objekta s komunalno opremo.

(3) V primeru, da se objekt, ki se priključuje na posamezno komunalno opremo, nahaja izven oskrbnega območja te komunalne opreme, se obračunsko območje razširi na parcelo tega objekta.

5. člen

(površina gradbene parcele)

(1) Če se komunalni prispevek odmerja zaradi gradnje objekta oziroma zaradi objekta, za katerega je potrebno gradbeno dovoljenje, se podatki o površini parcele povzamejo iz dokumentacije za pridobitev gradbenega dovoljenja po predpisih, ki urejajo graditev objektov.

(2) Če gradbena parcela v dokumentaciji iz prejšnjega odstavka ni določena oziroma ni prikazana, se za površino gradbene parcele upošteva površina, kot je opredeljena v ustreznem prostorskem izvedbenem aktu.

(3) Če površina gradbene parcele ni mogoče ugotoviti na način iz prvega ali drugega odstavka, se za površino gradbene parcele šteje površina zemljiške parcele ali več zemljiških parcel, na katerih je načrtovana stavba oziroma druge ureditve, ki so namenjene trajni rabe te stavbe, pri čemer se upošteva samo tisti del zemljiške parcele, na katerem je v skladu s prostorskim aktom dovoljeno graditi stavbo.

(4) Če se komunalni prispevek odmerja zaradi izboljšanja opremljenosti stavbnega zemljišča ali površine gradbene parcele ni mogoče določiti na način iz prvega, drugega ali tretjega odstavka tega člena, se za izračun komunalnega prispevka namesto površine gradbene parcele stavbe upošteva površina, ki se določi kot zmnožek površine zemljišča pod stavbo in računskega faktorja površine F_p , pri čemer velja, da F_p znaša 2,5.

(5) F_p se uporablja tudi pri odmeri komunalnega prispevka, če ni na voljo natančnejših podatkov, v primerih ko se objekt naknadno priključuje na obstoječo komunalno opremo, za katero mu komunalni prispevek še ni bil odmerjen in pri odmeri komunalnega prispevka za stavbo, ki se ji ne določa gradbene parcele, ker se gradi na zemljišču, ki ni stavbno.

6. člen
(bruto tlorisna površina objekta)

Če se komunalni prispevek odmerja zaradi gradnje objekta, za katerega je potrebno gradbeno dovoljenje, se podatki o bruto tlorisni površini objekta povzamejo iz dokumentacije za pridobitev gradbenega dovoljenja po predpisih, ki urejajo graditev objektov.

7. člen
(razmerje med deležem gradbene parcele in deležem površine objekta)

Razmerje med deležem gradbene parcele (Dp_o) in deležem površine objekta (Dt_o) je enako za vse vrste obstoječe komunalne opreme na območju cele občine in znaša $Dp_o = 0,3$ ter $Dt_o = 0,7$.

8. člen
(faktor namembnosti objekta)

(1) Namembnost objekta se določi v skladu s predpisom, ki določa klasifikacijo vrst objektov CC-SI glede na namen uporabe objektov in se upošteva z uporabo faktorjev namembnosti objekta (F_n).

(2) Če se komunalni prispevek odmerja zaradi objekta, za katerega je potrebno gradbeno dovoljenje, se podatki o namembnosti objekta povzamejo iz dokumentacije za pridobitev gradbenega dovoljenja, izdelane po predpisih o graditvi objektov.

(3) Če se komunalni prispevek odmerja zaradi izboljšanja opremljenosti zemljišča, se upošteva dejanska namembnost objekta.

(4) Za posamezne vrste objektov se določijo naslednji faktorji namembnosti objekta:

Preglednica 1: Določitev faktorjev namembnosti glede na vrsto objekta

Vrsta objekta	F_n	Oznaka v klasifikaciji objektov CC-SI
Enostanovanjske stavbe - enostanovanjske stavbe	1,00	1110
Večstanovanjske stavbe - dvostanovanjske stavbe	1,10	1121
- tri in večstanovanjske stavbe	1,30	1122
Stanovanjske stavbe za posebne družbene skupine	0,90	1130
Gostinske stavbe - hotelske in podobne gostinske stavbe	1,30	1211
- druge gostinske stavbe za kratkotrajno nastanitev	1,30	1212
Poslovne in upravne stavbe	1,30	1220
Trgovske in druge stavbe za storitvene dejavnosti	1,30	1230
Stavbe za promet in stavbe za izvajanje komunikacij - postajna poslopja, terminali, stavbe za izvajanje elektronskih komunikacij ter z njimi povezane stavbe	0,70	1241
- garažne stavbe	0,70	1242

Vrsta objekta	F _n	Oznaka v klasifikaciji objektov CC-SI
Industrijske stavbe in skladišča		
- industrijske stavbe	1,00	1251
- rezervoarji, silosi in skladiščne stavbe	0,70	1252
Stavbe splošnega družbenega pomena		
- stavbe za kulturo in razvedrilo	0,70	1261
- muzeji, arhivi in knjižnice	0,70	1262
- stavbe za izobraževanje in znanstvenoraziskovalno delo	0,70	1263
- stavbe za zdravstveno oskrbo	0,70	1264
- stavbe za šport	0,70	1265
Druge nestanovanjske stavbe		
- nestanovanjske kmetijske stavbe	1,00	1271
- obredne stavbe	1,00	1272
- kulturna dediščina, ki se ne uporablja za druge namene	0,70	1273
- druge stavbe, ki niso uvrščene drugje	0,70	1274

(5) Za ostale vrste stavb, ki v prejšnjem odstavku niso navedene, je F_n enak 1,00. Za vse vrste gradbenih inženirskih objektov (oznaka 2 v CC-SI) in za druge gradbene posege (oznaka 3 v CC-SI) je F_n enak 0,50.

9. člen
(stroški obstoječe komunalne opreme)

Stroški posameznih vrst obstoječe komunalne opreme, upoštevane v tem odloku na ustreznih oskrbnih območjih so sledeči:

Preglednica 2: Prikaz stroškov obstoječe komunalne opreme v EUR

Vrsta obstoječe komunalne opreme	Stroški obstoječe komunalne opreme v EUR
1. Vodovodno omrežje	55.819.027
2. Kanalizacijsko omrežje	60.142.985
3. Cestno omrežje	262.803.083
4. Ravnanje z odpadki	11.389.863
5. Javne površine	4.783.286

10. člen
(stroški obstoječe komunalne opreme na enoto mere)

Stroški posameznih vrst obstoječe komunalne opreme na ustreznem oskrbnem območju, preračunani na enoto mere, t.j. na m² gradbene parcele stavbe Cp_o(i) in na m² bruto tlorisne površine objekta Ct_o(i), znašajo:

Preglednica 3: Stroški obstoječe komunalne opreme na enoto mere (EUR/m²)

Komunalna oprema	Cp (v EUR/m ²)	Ct (v EUR/m ²)
1. Vodovodno omrežje	2,99	8,65
2. Kanalizacijsko omrežje	4,12	12,77
3. Cestno omrežje	13,54	37,57

Komunalna oprema	Cp (v EUR/m ²)	Ct (v EUR/m ²)
4. Ravnanje z odpadki	0,59	1,63
5. Javne površine	0,44	1,14

11. člen
(prispevna stopnja zavezanca)

Za posamezno vrsto obstoječe komunalne opreme se določijo naslednje prispevne stopnje zavezanca $p_{sz}(i)$:

- za vodovodno omrežje 100 %,
- za kanalizacijsko omrežje 100 %,
- za cestno omrežje 93 %,
- za objekte za ravnanje z odpadki 55 % in
- za javne površine 100 %.

III. IZRAČUN KOMUNALNEGA PRISPEVKA

12. člen
(izračun komunalnega prispevka)

(1) Komunalni prispevek se izračuna tako, da se na podlagi oskrbnih območij ugotovi, na katero vrsto komunalne opreme lahko zavezanec priključi svoj objekt oziroma mu je omogočena uporaba določene vrste komunalne opreme. Komunalni prispevek se izračuna za vsako posamezno vrsto komunalne opreme posebej po formuli za izračun, določeni v Uredbi o programu opremljanja stavbnih zemljišč in odloku o podlagah za odmero komunalnega prispevka za obstoječo komunalno opremo ter o izračunu in odmeri komunalnega prispevka:

$$KP_{\text{obstoječa}(i)} = ((A_{GP} \times C_{p_0}(i) \times D_{p_0}) + (A_{STAVBA} \times C_{t_0}(i) \times D_{t_0} \times F_n)) \times p_{sz}(i)$$

(2) Kratice, navedene v formuli v prejšnjem odstavku imajo naslednji pomen:

- $KP_{\text{obstoječa}(i)}$ znesek dela komunalnega prispevka za posamezno vrsto obstoječe komunalne opreme,
- A_{GP} površina gradbene parcele stavbe,
- $C_{p_0}(i)$ stroški posamezne vrste obstoječe komunale opreme na m² gradbene parcele stavbe,
- D_{p_0} delež gradbene parcele stavbe pri izračunu komunalnega prispevka za obstoječo komunalno opremo,
- A_{STAVBA} bruto tlorisna površina stavbe,
- $C_{t_0}(i)$ stroški posamezne vrste obstoječe komunalne opreme na m² bruto tlorisne površine objekta,
- D_{t_0} delež površine objekta pri izračunu komunalnega prispevka za obstoječo komunalno opremo,
- F_n faktor namembnosti objekta glede na njegov namen uporabe,
- $p_{sz}(i)$ prispevna stopnja zavezanca za posamezno vrsto obstoječe komunalne opreme (%),
- i posamezna vrsta obstoječe komunalne opreme.

13. člen
(izračun celotnega komunalnega prispevka)

(1) Skupni komunalni prispevek se izračuna kot vsota vseh komunalnih prispevkov za posamezne vrste obstoječe komunalne opreme na naslednji način:

$$KP = \sum KP_i$$

(2) Seštevek zneskov je komunalni prispevek, ki se ga odmeri zavezancu.

14. člen (posebni primeri obračuna komunalnega prispevka)

(1) Pri odmeri komunalnega prispevka zaradi spremembe zmogljivosti ali namembnosti obstoječega objekta se ugotovljena negativna razlika ne vrne in se ne upošteva več pri nadaljnjih novih odmerah komunalnega prispevka.

V primeru, ko se v istem postopku odmere komunalnega prispevka odmerja več različnih sprememb, se komunalni prispevek izračuna za vsako spremembo posebej.

(2) V primeru odstranitve objekta in gradnje novega objekta se zavezancu upoštevajo pretekla vlaganja pod pogoji, da:

- se nov objekt gradi na isti gradbeni parceli,
- ima obstoječi objekt dokazilo o legalnosti objekta (gradbeno dovoljenje, potrdilo, da je objekt grajen pred 31. 12. 1967 ali druga ustrezna dokazila) in
- je bil obstoječi objekt odstranjen pred največ 10 leti od vložitve vloge za odmero komunalnega prispevka, kar izkazuje s pravnomočnim gradbenim dovoljenjem za rušitev objekta ali z dokazilom o prijavi rušitve objekta pri pristojnem organu.

(3) V primeru, da upravni organ v postopku odmere ugotovi, da obstoječega objekta pred gradnjo novega objekta na isti gradbeni parceli ni potrebno odstraniti, se komunalni prispevek odmeri po določenih odloka, ki velja za novogradnje (brez upoštevanja obstoječega stanja). V primeru, da zavezanec v roku dveh let od izdaje odločbe o odmeri komunalnega prispevka predloži dokazilo o poružitvi obstoječega objekta, je upravičen do vračila komunalnega prispevka. Zavezancu se vrne nerevalorizirana pozitivna razlika med višino komunalnega prispevka po spremembi in višino komunalnega prispevka pred spremembo, kot bo ugotovljeno v odmerni odločbi iz prvega stavka tega odstavka.

IV. ODMERA KOMUNALNEGA PRISPEVKA

15. člen (plačilo komunalnega prispevka)

(1) Zavezanec za plačilo komunalnega prispevka mora plačati komunalni prispevek v enkratnem znesku v roku 30. dni po dokončnosti odločbe, razen če ni med občino in zavezancem sklenjena pogodba o medsebojnih razmerjih, v kateri je navedeno drugače. V tem primeru se podrobnosti glede plačila navedejo na odločbi.

(2) Komunalni prispevek se lahko v primeru iz tretjega in četrtega odstavka tega člena odmeri kot obročno plačilo, kar mora zavezanec ustrezno označiti na vlogi za odmero komunalnega prispevka oziroma upravni organ o tem obvestiti najkasneje ob podaji pripomb na seznanitev z izračunom komunalnega prispevka.

(3) V primeru priključevanja obstoječega objekta na novozgrajeno komunalno opremo se zavezancu, ki je fizična oseba, lahko omogoči obročno plačilo komunalnega prispevka v največ dvanajstih (12) zaporednih mesečnih obrokih.

(4) V primeru legalizacije celotnega objekta se zavezancu, ki je fizična oseba, omogoči obročno plačilo komunalnega prispevka v največ šestdesetih (60) zaporednih mesečnih obrokih, če zavezanec izkaže, da je v slabi socialni situaciji (da je prejemnik socialne pomoči, varstvenega

dodatka ali drugega socialnega transferja oziroma da prejema minimalno plačo). V teh primerih občina in zavezanec skleneta ustrežno pogodbo, na podlagi katere občina vknjiži zastavno pravico na nepremičnem premoženju zavezanca. Vse stroške v zvezi s sklenitvijo pogodbe in zavarovanje krije zavezanec.

(5) Potrdilo o plačanem komunalnem prispevku izda pristojni organ občinske uprave po plačilu celotnega komunalnega prispevka, razen v primeru iz četrtega odstavka tega člena, ko se potrdilo izda po plačilu prvega obroka.

(6) Na zahtevo zavezanca in ob izpolnitvi zakonskih pogojev se vračilo plačanega komunalnega prispevka v nerevalorizirani vrednosti izvede 30. dan od dokončnosti odločbe o vračilu. Zavezanec mora k zahtevi priložiti ustrezno dokazilo, iz katerega je razvidno, da ni vložil vloge za izdajo gradbenega dovoljenja ali da mu gradbeno dovoljenje ni bilo izdano ali da mu je gradbeno dovoljenje prenehalo veljati.

(7) V primeru, ko je bila za objekt izdana odločba o odmeri komunalnega prispevka za priključitev na vodovodno ali kanalizacijsko omrežje, objekt pa ni imel pridobljenega gradbenega dovoljenja, se plačani komunalni prispevek upošteva pri odmeri komunalnega prispevka ob pridobivanju gradbenega dovoljenja za objekt v višini, kot izhaja iz odločbe, brez revalorizacije. Če je odmerjeni komunalni prispevek za vodovod ali kanalizacijo nižji od s prvotno odločbo odmerjenega, se razlika ne vrača.

16. člen (stroški priključevanja)

Šteje se, da so s plačilom komunalnega prispevka za obstoječo komunalno opremo poravnani vsi stroški priključevanja objekta na obstoječo komunalno opremo, razen gradnje tistih delov priključkov, ki so v zasebni lasti. Stroški izvedbe priključkov niso predmet odmere komunalnega prispevka in v celoti bremenijo zavezanca.

V. OPROSTITVE IN OLAJŠAVE PLAČILA KOMUNALNEGA PRISPEVKA

17. člen (oprostitve plačila komunalnega prispevka)

(1) Komunalni prispevek za obstoječo komunalno opremo se v višini 50 % oprosti za gradnjo neprofitnih stanovanj in gradnjo posameznih vrst stavb, ki so v javnem interesu in katerih investitor je občina ali država in so namenjene za izobraževanje in znanstveno-raziskovalno delo (oznaka 1263 v CC-SI), zdravstveno oskrbo (oznaka 1264 v CC-SI), muzeje, arhive in knjižnice (oznaka 1262 v CC-SI), opravljanje obredov (oznaka 1272 v CC-SI) in šport (oznaka 1265 v CC-SI) po predpisih o uvedbi in uporabi enotne klasifikacije vrst objektov.

(2) Plačilo komunalnega prispevka se oprosti **za gradnjo naslednjih stavb** v višini:

- 100 % za gasilske domove (del oznake 1274 v CC-SI),
- 50 % za vse nestanovanjske kmetijske stavbe (oznaka 1271 v CC-SI), razen za zidanice in
- 15 % za stavbe za druge storitvene dejavnosti (oznaka 12304 v CC-SI).

(3) Plačilo komunalnega prispevka se oprosti za dozidavo, nadzidavo ali rekonstrukcijo obstoječih objektov v višini:

- 50 % za gasilske domove (del oznake 1274 v CC-SI),
- 50 % za vse nestanovanjske kmetijske stavbe (oznaka 1271 v CC-SI), razen za zidanice in
- 15 % za stavbe za druge storitvene dejavnosti (oznaka 12304 v CC-SI).

(4) Oprostitev se določi tako, da se izračunani komunalni prispevek pomnoži z odstotkom oprostitve. Dobljeni znesek predstavlja oprostitev, ki se zavezancu odšteje od celotnega zneska komunalnega prispevka.

(5) Če gre za zavezanca, ki pri oprostitvi komunalnega prispevka zapade pod pravilo »de minimis«, se pri odmeri komunalnega prispevka upošteva tudi predpis, ki ureja pomoč po pravilu »de minimis«.

(6) Ob oprostivah iz drugega odstavka tega člena mora občina oproščena sredstva v enaki višini nadomestiti iz nenamenskih prihodkov občinskega proračuna.

18. člen (pretekla vlaganja)

(1) Vlaganja zavezanca v izgradnjo posamezne vrste obstoječe komunalne opreme se pri odmeri komunalnega prispevka za obstoječo komunalno opremo upoštevajo v nerevalorizirani vrednosti največ do višine odmerjenega komunalnega prispeva za posamezno komunalno opremo.

(2) Zavezanec, ki je vlagal v javno komunalno opremo, ki bo služila objektu, ki je predmet odmere komunalnega prispevka (samo za novogradnjo na nezazidani parceli ali legalizacijo celotnega objekta), lahko uveljavlja vlaganja v izgradnjo javne komunalne opreme, če pri vlogi dokaže, da je v obdobju od 1. 1. 2000 dalje finančno sodeloval pri izgradnji javne komunalne opreme. S tem namenom mora vlogi priložiti dokazila o plačilu (blagajniški prejemki, položnice, bančna potrdila), ki se morajo glasiti na investitorja in se upoštevajo v nerevalorizirani vrednosti s preračunom plačanih tolarskih zneskov v evre na podlagi tečaja, ki ga vodi Banka Slovenije, največ do višine odmerjenega komunalnega prispevka za posamezno komunalno opremo.

Če gre pri tem za fizično osebo, so dokazila prenosljiva samo med dediči prvega dednega reda in se jih lahko uveljavlja samo enkrat.

(3) V primeru, ko je investitor sklenil z občino prodajno ali drugo pogodbo, iz katere izhaja, da je plačal tudi sorazmerni del stroškov komunalne opreme, se v primeru novogradnje na še nepozidani parceli šteje kot že plačana akontacija komunalnega prispevka in se odšteje od odmerjenega komunalnega prispevka v nominalni vrednosti oziroma se revalorizira glede na določila pogodbe. V primeru povečanja bruto tlorisne površine objekta, spremembe namembnosti objekta ali novogradnje na že pozidani parceli se po pogodbi plačan del stroškov komunalne opreme ne upošteva pri odmeri komunalnega prispevka.

VI. PREHODNE IN KONČNE DOLOČBE

19. člen (obravnava že prejetih vlog za odmero komunalnega prispevka)

Postopki za odmero komunalnega prispevka, začeti pred uveljavitvijo tega odloka, se končajo po predpisih, veljavnih v času vložitve vloge za odmero komunalnega prispevka.

20. člen (prenehanje veljavnosti)

(1) Z uveljavitvijo tega odloka preneha veljati Odlok o podlagah in merilih za odmero komunalnega prispevka za območje Mestne občine Novo mesto (Uradni list RS, št. 62/10, 76/13, 112/13, Dolenjski uradni list, št. 2/15, 22/16, 16/18 in 6/20).

(2) Z uveljavitvijo tega odloka prenehajo veljati tudi:

- Odlok o programu opremljanja stavbnih zemljišč za gradnjo na območju »OLN Mrvarjev hrib« (Uradni list RS, št. 68/07),
- Odlok o programu opremljanja zemljišč za gradnjo na območju »OLN za stanovanjsko-poslovni objekt Jakčeva« (Uradni list RS, št. 68/07),
- Odlok o programu opremljanja zemljišč za gradnjo na območju »Stavbni otok med Kastelčevo in Rozmanovo ulico« (Uradni list RS, 68/07),
- Odlok o programu opremljanja stavbnih zemljišč za območje opremljanja »Poganci« (Uradni list RS, št. 57/09 in 9/11),
- Odlok o programu opremljanja stavbnih zemljišč za območje opremljanja »Vodovod Grčevje« (Uradni list RS, št. 57/09 in 25/11),
- Odlok o programu opremljanja stavbnih zemljišč za območje opremljanja »Romsko naselje Brezje-kanalizacija« (Uradni list RS, št. 96/99 in 25/11),
- Odlok o programu opremljanja stavbnih zemljišč za območje opremljanja »Romsko naselje Šmihel-kanalizacija« (Uradni list RS, št. 96/09 in 25/11),
- Odlok o programu opremljanja stavbnih zemljišč za območje opremljanja »Kanalizacijski sistem Petelinjek« (Uradni listi RS, št. 113/09, 1/10-popr. in 25/11),
- Odlok o programu opremljanja stavbnih zemljišč za območje opremljanja »Kanalizacija Muhaber« (Uradni list RS, št. 113/09 in 25/11),
- Odlok o programu opremljanja stavbnih zemljišč za območje opremljanja »Kanalizacija Jugorje« (Uradni list RS, št. 10/10 in 25/11),
- Odlok o programu opremljanja stavbnih zemljišč za območje opremljanja »Kanalizacija v naselju Krka« (Uradni list RS, št. 59/12),
- Odlok o programu opremljanja stavbnih zemljišč za kanalizacijo v naselju Lešnica (Uradni list RS, št. 59/14),
- Odlok o programu opremljanja stavbnih zemljišč za kanalizacijo v naselju Veliki Slatnik (Uradni list RS, št. 59/14),
- Odlok o programu opremljanja stavbnih zemljišč za območje opremljanja »Kanalizacija v naseljih Birčna vas, Stranska vas in Poganci« (Uradni list RS, št. 59/14),
- Odlok o podlagah za odmero komunalnega prispevka za izgradnjo kanalizacijskega omrežja v naselju Šentjošt in delu naselja Verdun (DUL, št. 15/17) in
- Odlok o podlagah za odmero komunalnega prispevka za izgradnjo kanalizacijskega omrežja v naselju Potov Vrh (DUL, št. 15/17).

21. člen
(začetek veljavnosti)

Ta odlok začne veljati naslednji dan po objavi v Dolenjskem uradnem listu.

Št.: 35400-4/2020-15 (620)
Novo mesto, dne

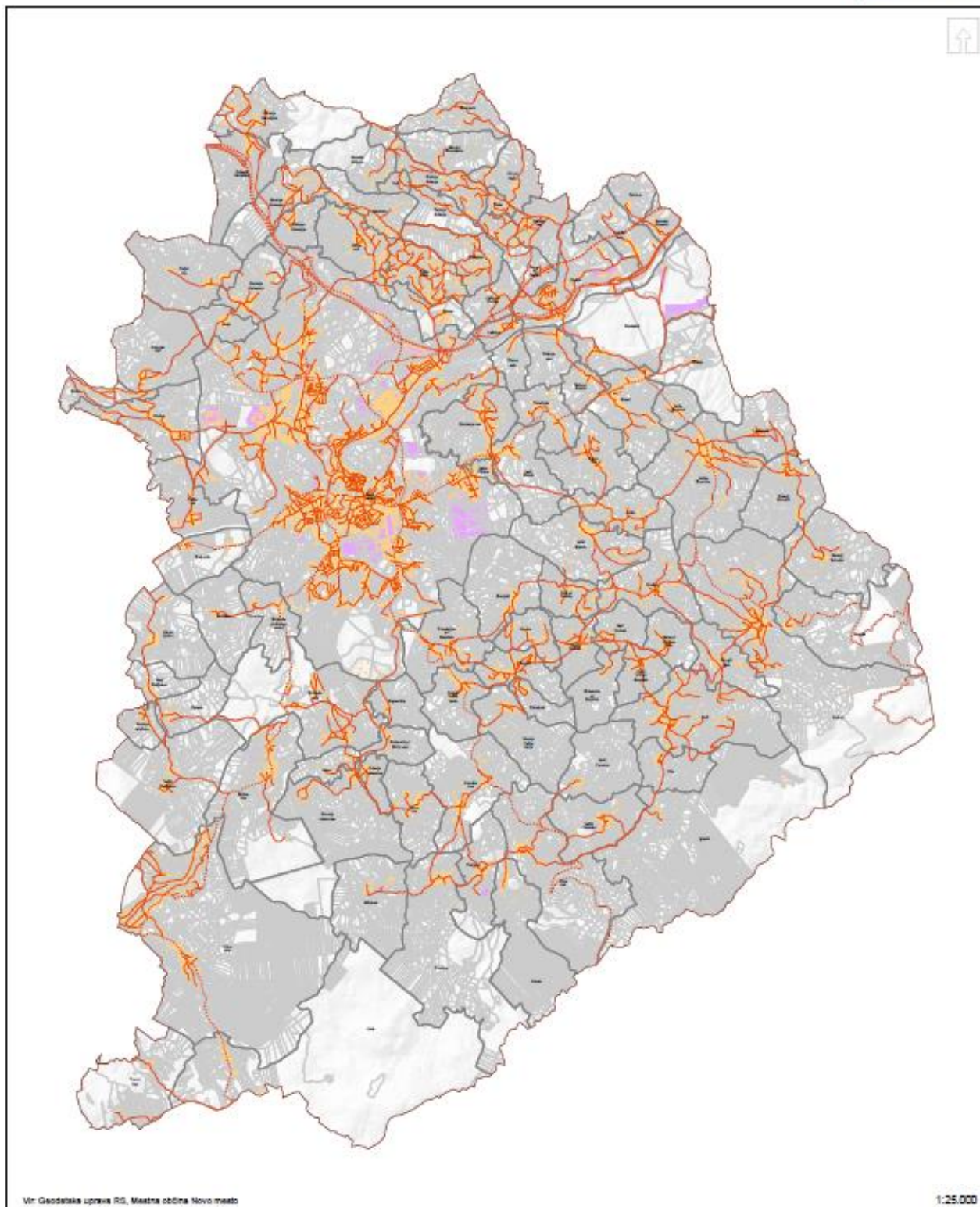
Mestna občina Novo mesto
mag. Gregor Macedoni, župan

Elaborat za pripravo odloka o podlagah za odmero komunalnega prispevka za obstoječo komunalno opremo za območje Mestne občine Novo mesto

Naziv grafičnega prikaza: Pregledna karta oskrbnega območja prometne infrastrukture

Prilavljavec: Mestna občina Novo mesto, Seidlova 1, 8000 Novo mesto
Izdelovalec: Espri d.o.o., Novi trg 11, 8000 Novo mesto

Legenda	
	občinske ceste
	državne ceste
	obračunsko območje
	stanje
	zemljiški kataster
	naselja
	meja občine

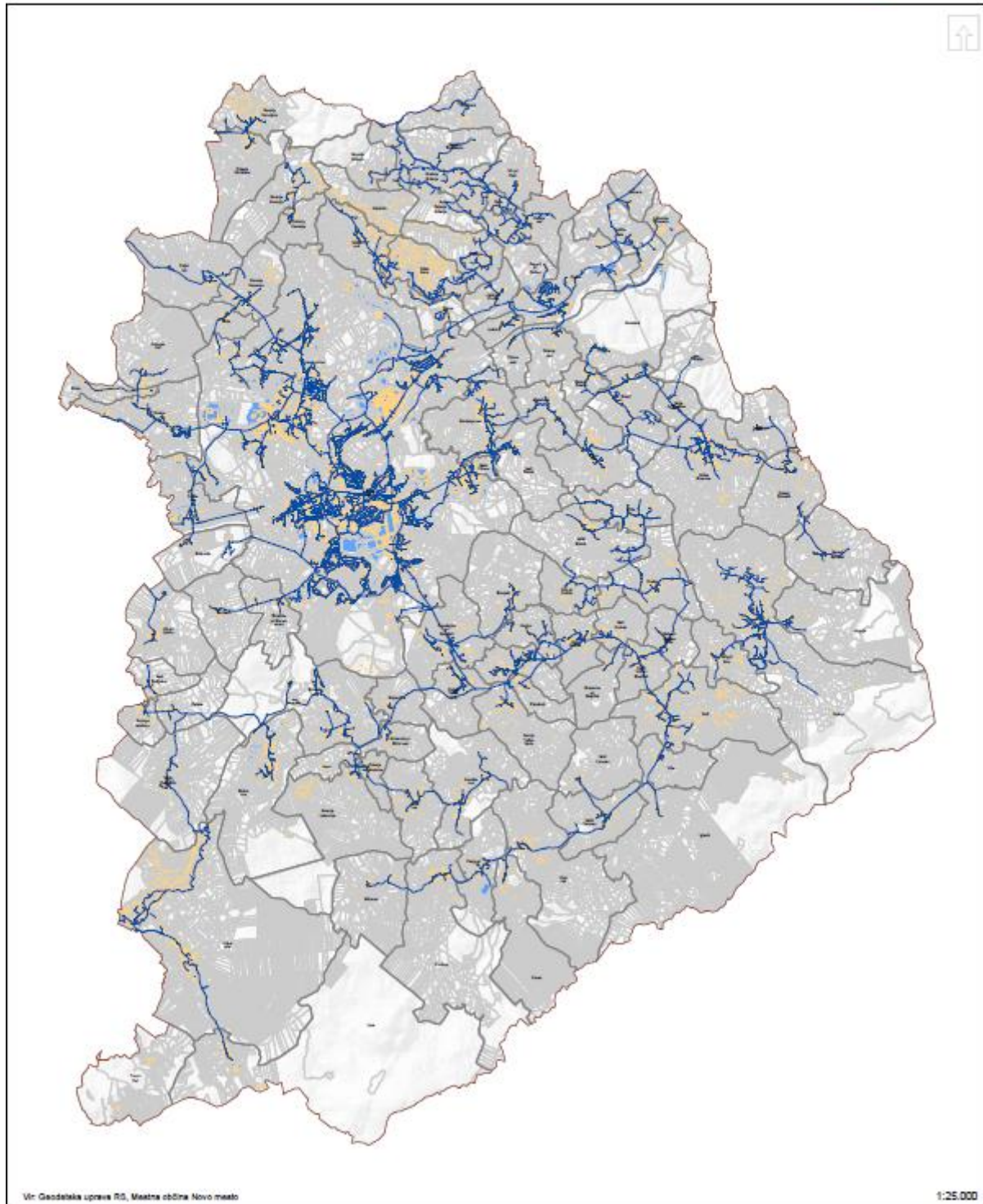


Elaborat za pripravo odloka o podlagah za odmero komunalnega prispevka za obstoječo komunalno opremo za območje Mestne občine Novo mesto

Naziv grafičnega prikaza: Pregledna karta oskrbnega območja vodovodnega omrežja

Pripraviljavec: Mestna občina Novo mesto, Seidlova 1, 8000 Novo mesto
Izdelovalec: Espri d.o.o., Novi trg 11, 8000 Novo mesto

Legenda	
	vodovodno omrežje
	obračunska območja
	stavba
	zemljiški kataster
	naselja
	meja občine

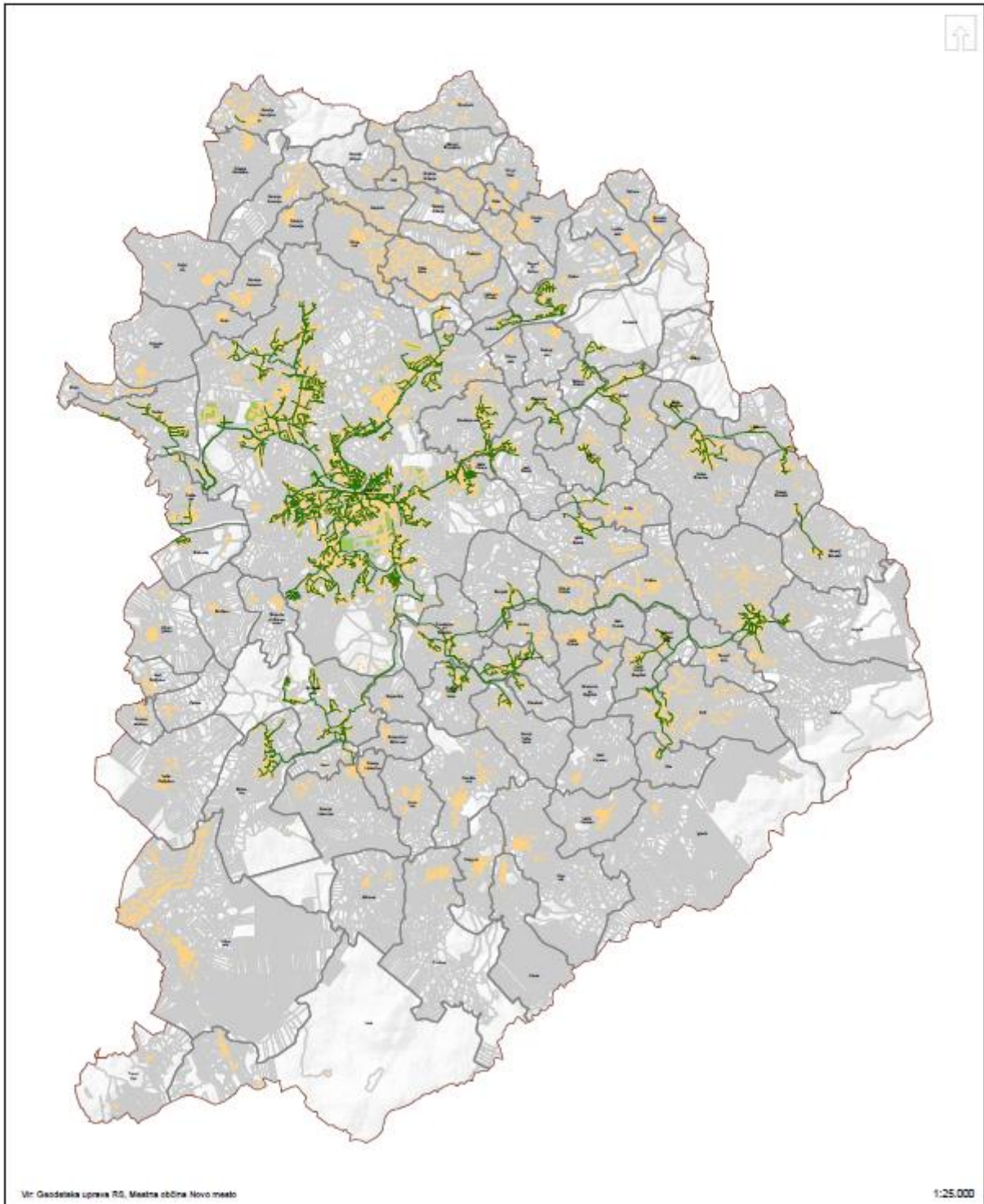


Elaborat za pripravo odloka o podlagah za odmero komunalnega prispevka za obstoječo komunalno opremo za območje Mestne občine Novo mesto

Naziv grafičnega prikaza: Pregledna karta oskrbnega območja kanalizacijskega omrežja

Pripravljavec: Mestna občina Novo mesto, Seidlova 1, 8000 Novo mesto
Izdelovalec: Espri d.o.o., Novi trg 11, 8000 Novo mesto

Legenda	
	kanalizacijsko omrežje
	obračunsko območje
	stavbe
	zemljski kataster
	naselje
	meje občine

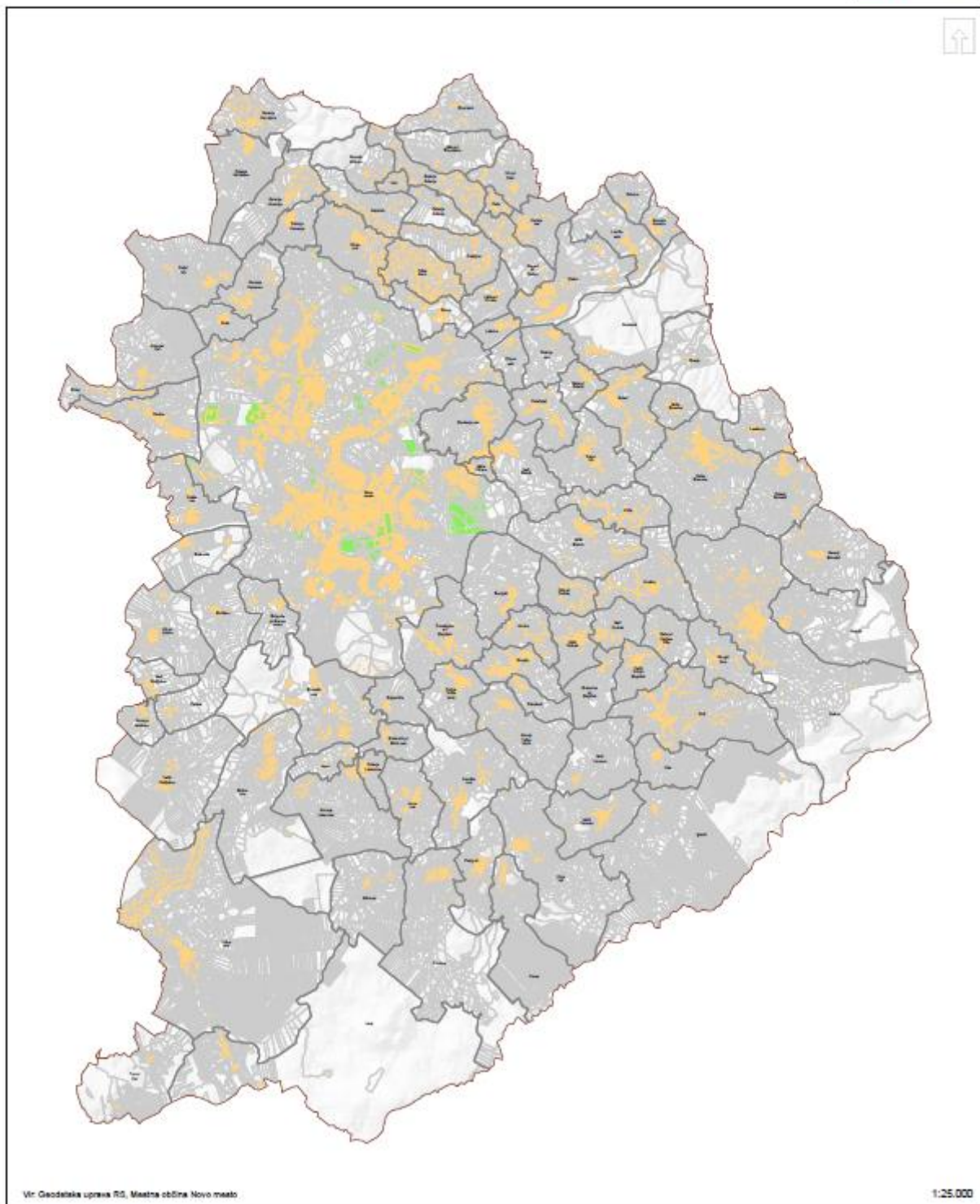


Elaborat za pripravo odloka o podlagah za odmero komunalnega prispevka za obstoječo komunalno opremo za območje Mestne občine Novo mesto

Naziv grafičnega prikaza: Pregledna karta oskrbnega območja javnih površin

Pripravljenec: Mestna občina Novo mesto, Seidlova 1, 8000 Novo mesto
Izdovalec: Espri d.o.o., Novi trg 11, 8000 Novo mesto

Legenda	
	obračunska območja
	stanice
	zemljski kataster
	naselja
	meje občine



Elaborat za pripravo odloka o podlagah za odmero komunalnega prispevka za obstoječo komunalno opremo za območje Mestne občine Novo mesto

Naziv grafičnega prikaza: Pregledna karta oskrbnega območja ravnanja z odpadki

Pripravljavec: Mestna občina Novo mesto, Seidlova 1, 8000 Novo mesto
Izdelovalec: Espri d.o.o., Novi trg 11, 8000 Novo mesto

Legenda	
	obračunska območja
	strelce
	zastajni katester
	naselja
	meje občine

