



Mestna občina Novo mesto



Župan

Seidlova cesta 1
8000 Novo mesto
tel.: 07 / 39 39 244, faks: 07 / 39 39 269
e-pošta: mestna.obcina@novomesto.si
www.novomesto.si

Številka: 354-118/2013 (2002)
Datum: 11.12.2013

**OBČINSKI SVET
MESTNE OBČINE NOVO MESTO**

**ZADEVA: Program oskrbe s pitno vodo v Mestni občini Novo mesto za obdobje
2014 - 2017**

Namen: Obravnava in potrditev

Pravna podlaga:

- Pravilnik o oskrbi s pitno vodo (Uradni list RS, št. 35/06, 41/08, 28/11 in 88/12),
- Uredba o oskrbi s pitno vodo (Uradni list RS, št. 88/12),
- Odlok o oskrbi s pitno vodo v Mestni občini Novo mesto (Uradni list RS, št. 10/10),
- Statut Mestne občine Novo mesto (Uradni list RS, št. 7/13).

Poročevalec: mag. Jože Kobe

Obrazložitev: V prilogi

Predlog sklepov:

S k l e p

Občinski svet Mestne občine Novo mesto potrdi Program oskrbe s pitno vodo v Mestni Občini Novo mesto za obdobje 2014 - 2017.

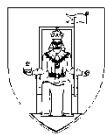
Alojzij MUHIČ

ŽUPAN

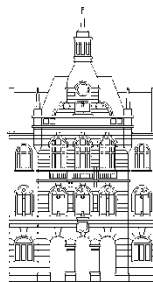
PRILOGE:

- Obrazložitev
- Predlog Programa oskrbe s pitno vodo v Mestni občini Novo mesto za obdobje 2014 - 2017.





Mestna občina Novo mesto



**Občinska uprava
Urad za gospodarske javne
službe, okolje in promet**

Seidlova c. 1
8000 Novo mesto
tel.: 07 / 39 39 202, faks: 07 / 39 39 320
e-pošta: mestna.obcina@novomesto.si
www.novomesto.si

Številka: 354-118/2013
Datum: 11.12.2013

OBČINSKI SVET MESTNE OBČINE NOVO MESTO

ZADEVA: Program oskrbe s pitno vodo v Mestni občini Novo mesto za obdobje 2014-2017

1. UVOD

Oskrba s pitno vodo je obvezna občinska gospodarska javna služba. Področje oskrbe s pitno vodo v Mestni občini ureja »Odlok o oskrbi s pitno vodo v Mestni občini Novo mesto« (Uradni list RS, št. 10/2010).

V letu 2012 je bila sprejeta Uredba o oskrbi s pitno vodo (Uradni list RS, št. 88/12) (v nadaljevanju: Uredba), ki je merila za izvajanje gospodarske javne službe oskrbe s pitno vodo poenotila. Prav tako je bila v istem letu sprejeta Uredbo o metodologiji za oblikovanje cen storitev obveznih občinskih gospodarskih javnih služb varstva okolja (Uradni list RS, št. 87/12 in 109/12), ki določa elemente in metodologijo obračuna.

V skladu z Uredbo, se mora javna služba izvajati v skladu s Programom oskrbe s pitno vodo (v nadaljevanju: Program). Program mora izdelati izvajalec javne službe, ki ga potrdi Občinski svet Mestne občine Novo mesto in ga nato posreduje na Ministrstvo za kmetijstvo in okolje.

2. OBRAZLOŽITEV

Program oskrbe s pitno vodo pripravi izvajalec javne službe oskrbe s pitno vodo za območje občine ali več občin, v katerih izvaja javno službo. Program oskrbe je izdelan po navodilih oziroma na podlagi predpisanih obrazcev. Po navodilih Ministrstva za kmetijstvo in okolje izvajalec javne službe pripravi enoten program oskrbe za vse občine za katere izvajalec opravlja javno službo, in ga nato po potrebi le v nekaterih vsebinah (Razvojni načrt javnega vodovoda) deli po občinah skladno s tem navodilom ter ga pošlje v potrditev vsem občinam, na območju katerih opravlja javno službo.

Vsebino Programa določa 28. člen Pravilnika o oskrbi s pitno vodo. Program mora vsebovati predvsem podatke o:

1. naselij in številu prebivalcev na oskrbovalnem območju, kjer se zagotavljajo storitve javne službe;
2. dolžini cevovodov sekundarnega, primarnega in transportnega vodovoda, ki ga upravlja;

3. vrstah in številu objektov in opreme javnega vodovoda;
4. javnem hidrantnem omrežju ter njegovem vzdrževanju;
5. vodnih virih pitne vode in črpališčih za odvzem pitne vode;
6. zasebnih vodovodih, za katere zagotavlja vodenje evidenc in strokovno pomoč;
7. zdravstveni ustreznosti pitne vode v javnem vodovodu;
8. vzdrževanju javnega hidrantnega omrežja in hidrantov, priključenih nanj;
9. količinah iz vodnih virov odvzete vode;
10. označevanju vodovarstvenih območij in izvajanju ukrepov varstva vodnega vira pitne vode;
11. celotni količini pitne vode, ki jo odvezemajo uporabniki storitev javne službe na območju posameznih naselij;
12. celotni količini pitne vode in namenu rabe pitne vode, ki jo iz javnega vodovoda odvezemajo osebe, ki niso uporabniki storitev javne službe;
13. javnih površinah, za katerih čiščenje oziroma namakanje zagotavlja vodo iz javnega vodovoda;
14. opremljenosti črpališč za odvzem vode iz vodnih virov pitne vode, ki jih upravlja;
15. rednem obveščanju in drugih načinih seznanjanja uporabnikov storitev javne službe o pogojih oskrbe s pitno vodo;
16. načrtu zmanjševanja vodnih izgub javnega vodovoda;
17. načrtu zagotavljanja rezervnih vodnih virov in
18. razvojnem načrtu javnega vodovoda.

3. POVZETEK PROGRAMA

Program oskrbe s pitno vodo v Mestni občini Novo mesto je izvajalec pripravljal v letu 2013. Program vsebuje naslednja poglavja:

1. OSNOVNI PODATKI
2. FINANCIRANJE GOSPODARSKE JAVNE SLUŽBE OSKRBE S PITNO VODO
3. OBVEŠČANJE UPORABNIKOV
4. PODATKI O OBČINI IZVAJANJA JAVNE SLUŽBE
5. OBMOČJE IZVAJANJA JAVNE SLUŽBE
6. PREDPISI, KI DOLOČAJO NAČIN IZVAJANJA JAVNE SLUŽBE
7. ČRPALIŠČA
8. VODNI VIRI NA OBMOČJU IZVAJANJA GJS OSKRBE S PITNO VODO
9. JAVNO HIDRANTNO OMREŽJE IN NJEGOVO VZDRŽEVANJE
10. NAČRT ZAGOTAVLJANJA REZERVNIH VODNIH VIROV
11. NAČRT ZMANJŠEVANJA VODNIH IZGUB
12. PREDLOG OBNOV IN INVESTICIJ V JAVNO VODOVODNO OMREŽJE

3.1 Osnovni podatki

Podatki o izvajalcu gospodarske javne službe

V prvem poglavju so navedeni podatki o izvajalcu gospodarske javne službe s podatki o organizacijski obliki, odgovorni in kontaktni osebi in kratek opis služb, ki delujejo v okviru sektorja vodooskrbe, ki izvaja službo oskrbe s pitno vodo.

Podatki o območju izvajanja gospodarske javne službe

Kot območje izvajanja je naveden seznam vseh občin v katerih Komunala Novo mesto d.o.o. izvaja gospodarsko javno službo, s številom prebivalcev, ki se oskrbujejo s pitno vodo iz javnega vodovoda. Oskrbovalna območja vključujejo seznam vseh naselij v občini in število prebivalcev v naselju.

Podatki o predpisih ki določajo način izvajanja gospodarske javne službe

Poglavje vsebuje zakonodajo, ki določa izvajanje službe na državnem nivoju in občinske pravilnike, ki urejajo področje vodooskrbe v posamezni občini.

3.2 *Financiranje gospodarske javne službe oskrbe s pitno vodo*

V skladu z določbami Uredbe o metodologiji za oblikovanje cen storitev obveznih GJS varstva okolja – v nadaljevanju uredba (Ur. l. RS, št. 87/2012 in 109/2012) se je pristojnost za sprejemanje oziroma potrjevanje cen prenesla na občine. Občine morajo javnim podjetjem po določilih 3. člena uredbe na osnovi sklenjenih najemnih pogodb zaračunavati najemnino v višini polne amortizacije, ki jo javno podjetje plačuje občini iz sredstev, zbranih s prodajo storitev. Če so potrjene cene storitev, ki jih plačujejo uporabniki, prenizke, da bi pokrile tudi celotno najemnino, mora za razliko občina oblikovati subvencijo iz svojega proračuna.

Občinski odloki o izvajanju gospodarske javne službe oskrbe s pitno vodo določajo naslednje **vire financiranja** javne službe:

- Ø prihodek od prodane vode
- Ø sredstva občinskega proračuna
- Ø sredstva državnega proračuna in državnih skladov
- Ø dotacije in subvencije
- Ø komunalni prispevek in ostali prispevki občanov
- Ø druga sredstva.

S 1. januarjem 2013 je pričela veljati nova Uredba o metodologiji za oblikovanje cen storitev obveznih občinskih gospodarskih javnih služb varstva okolja (Ur. l. RS, št. 87/2012 in 109/2012). Ta določa metodologijo za oblikovanje cen storitev GJS, tudi oskrbe s pitno vodo, ter ukrepe in normative, povezane z obračunom cen storitev javnih služb njihovim uporabnikom.

3.3 *Obveščanje uporabnikov*

Uporabnike pitne vode se obvešča o motnjah pri oskrbi v naslednjih primerih: poslabšanju kvalitete pitne vode, prekinitvah pri oskrbi s pitno vodo v skupnem trajanju več kot štiri ure, izrednih dogodkov, ki imajo neposreden vpliv na kakovost vode ali motnjo pri oskrbi s pitno vodo.

3.4 *Podatki o občini izvajanja javne službe*

Poglavje prikazuje splošne podatke oskrbe s pitno vodo v MO Novo mesto (število prebivalcev, površina občine v km², gostota prebivalstva, število naselij, dolžina vod. omrežja brez priključkov, število vodohranov v obratovanju, skupna prostornina vodohranov, število aktivnih vrtin, število aktivnih črpališč, število vodovodnih priključkov, število okvar na vod. omrežju, vodne izgube).

3.5 *Območje izvajanja javne službe*

Komunala Novo mesto d. o. o. izvaja gospodarsko javno službo oskrbe s pitno vodo na območju občin Novo mesto, Šentjernej, Škocjan, Mirna Peč, Dolenjske Toplice, Žužemberk, Straža in Šmarješke Toplice.

3.6 *Predpisi, ki določajo način izvajanja javne službe*

Evropsko zakonodajo na področju pitne vode predstavlja Direktiva sveta 98/83/ES in delno tudi Direktiva Evropskega parlamenta in Sveta 2000/60/ES. Področje voda urejajo naslednji zakoni: Zakon o varstvu okolja, Zakon o vodah in Zakon o ohranjanju narave. Republika Slovenija izpolnjuje zahteve Vodne direktive v Načrtu upravljanja voda za vodni območji

Donave in Jadranskega morja (NUV), ki predstavlja strateški dokument na področju upravljanja voda do leta 2015. NUV je uveljavljen na podlagi sprejete *Uredbe o načrtu upravljanja voda za vodni območji Donave in Jadranskega morja* (Ur. l. RS, št. 61/2011, 49/2012).

Ostala zakonodaja na področju oskrbe s pitno vodo: Zakon o lokalni samoupravi, Zakon o gospodarskih javnih službah, Zakon o varstvu pred požarom, Zakon o gasilstvu, Zakon o javnih financah, Uredba o oskrbi s pitno vodo, Uredba o metodologiji za oblikovanje cen storitev obveznih občinskih gospodarskih javnih služb varstva okolja, Uredba o stanju podzemnih voda, Uredba o vodnih povračilih, Uredba o nadomestilu za zmanjšanje dohodka iz kmetijske dejavnosti zaradi prilagoditve ukrepom vodovarstvenega režima, Pravilnik o pitni vodi, Pravilnik o kriterijih za določitev vodovarstvenega območja, Nacionalni program varstva okolja, Resolucija o Nacionalnem programu varstva okolja, Operativni program oskrbe s pitno vodo (ob koncu leta 2013 preneha veljati, ki ga je Vlada RS sprejela s sklepom št. 35500-2/2006/11 dne 24. 08. 2006 za obdobje 2006 – 2013), Odlok o oskrbi s pitno vodo na območju Mestne občine Novo mesto (Ur. l. RS, št. 10/2010) (v pripravi je nov Odlok o oskrbi s pitno vodo, ki bo usklajen z novo Uredbo in bo pričel veljati v letu 2014), Tehnični pravilnik o javnem vodovodu, Odlok o zaščiti vodnih virov za območje občine Novo mesto.

3.7 Črpališča

Poglavje vsebuje seznam vseh črpališč z ID pripadajočega vodovodnega sistema, številom instaliranih črpalk, skupno močjo črpalk in količino porabljene električne energije v (kWh/leto).

3.8 Vodni viri na območju izvajanja gjs oskrbe s pitno vodo

Poglavje vsebuje opis vseh vodnih virov v posameznih občinah, lokacijah vodnih virov, vrtinah, instaliranih črpalkah in črpalnih količinah. Tabela vključuje podatke o koordinatah vodnih virov ID-ju vodovodnega sistema ki ga vodni vir napaja.

Označevanje

Zakon o vodah določa, da za določanje vodovarstvenih območij pristojna država, ki z uredbo določi vodovarstveno območje. Za območja za katera državna uredba še ni bila sprejeta, so do sprejetja državne uredbe v veljavi obstoječi občinski odloki.

Vodni viri v Mestni občini Novo mesto

Območje Mestne občine Novo mesto potrebuje za oskrbo s pitno vodo okoli 3.000.000 m³ vode letno, ki jo črpajo iz 7 vodnih virov. Največji delež prispevata vodni vir Stopiče, ki pokriva okoli 51 % potreb, in vodni vir Jezero (Občina Šmarješke Toplice) s 44 % deležem. Preostali vodovodni sistemi skupaj prispevajo le nekaj več kot 4 % potrebnih količin. Vodni viri v Mestni občini Novo mesto so: *Jezero (Šmarješke Toplice), Suhadol, Brusnice, Stopiče, Gabrje, Kamenje in Ždinja vas.*

3.9 Javno hidrantno omrežje in njegovo vzdrževanje

Nova uredba o oskrbi s pitno vodo pod obvezne storitve in naloge javne službe vključuje vzdrževanje javnega hidrantnega omrežja. Na celotnem področju se zamenja letno okoli 30 hidrantov. Priloga o vzdrževanju hidrantnega omrežja vsebuje ceno za izvedbo celotnega sklopa opravil pri vzdrževanju hidrantov, obseg izvedenih del za obdobje 2014 - 2018 pa bodo uskladili z višino razpoložljivih sredstev.

3.10 Načrt zagotavljanja rezervnih vodnih virov

Uredba o oskrbi s pitno vodo določa, da bi moral imeti vsak vodovodni sistem svoj rezervni vodni vir, ki naj bi zagotavljal minimalni nivo potrebnih količin v primeru izpada primarnega

vodnega vira. Rezervni vodni vir lahko predstavlja tudi navezava na drug vodovodni sistem ali oskrba prebivalcev s dovažanjem pitne vode z avtocisternami v obsegu zagotavljanja nujno potrebnih količin, ki po določilih uredbe znašajo 10 l/osebo na dan. Poglavje prikazuje vodovodne sisteme v MO Novo mesto in možnosti preskrbe v primeru izpada zaradi okvare črpalke ali zmanjšane izdatnosti vrtine.

3.11 Načrt zmanjševanja vodnih izgub

Vodne izgube predstavljajo razmerje med prodano in načrpano vodo v vodovodnem sistemu in jih prikazujejo za vsako posamezno občino. V letu 2012 so odkrili in odpravili 717 okvar na celotnem vodovodnem omrežju. Nadaljnje zniževanje vodnih izgub je možno z obnovo najbolj kritičnih delov vodovoda. Od leta 2009 se vse registrirane okvare vpisujejo v kataster vodovoda.

3.12 Predlog obnov in investicij v javno vodovodno omrežje

Predlog obnov in investicij v vodovodno infrastrukturo vsebuje seznam potrebnih obnov in investicij v vodovodno infrastrukturo katerih cilj je: višja kakovost pitne vode, večja varnost oskrbe s pitno vodo in zmanjšanje vodnih izgub.

Poglavje obravnava problematiko oskrbe s pitno vodo na območju Mestne občine Novo mesto z rešitvami in predlogi.

4. VPLIV NA PRORAČUN

S sprejemom oziroma potrditvijo Programa oskrbe s pitno vodo v Mestni občini Novo mesto ne bodo nastale dodatne obremenitve za proračun Mestne občine Novo mesto.

5. PREDLOG ZA ODLOČANJE

Občinskemu svetu Mestne občine Novo mesto predlagamo, da po obravnavi gradiva na svoji seji sprejme Program oskrbe s pitno vodo v Mestni občini Novo mesto za obdobje 2014-2017.

Pripravila:
Anja DRAGAN
VIŠJA SVETOVALKA ZA GJS

mag. Jože KOBE
VODJA URADA

Urška Ban
v.d. DIREKTORJA OBČINSKE UPRAVE



Komunalna Novo mesto d.o.o.

**Program oskrbe s pitno vodo za
za obdobje 2014 Ě 2017**

MO NOVO MESTO

Pripravil:
Vodja sektorja vodooskrba
Istok ZORKO, dipl.in0.tehn.

Direktor:
Rafko KRIŽMAN, prof.

Novo mesto, oktober 2013

Kazalo

1 OSNOVNI PODATKI	4
1.1 PODATKI O IZVAJALCU JAVNE SLUŽBE	4
2 FINANCIRANJE JAVNE GOSPODARSKE SLUŽBE OSKRBE S PITNO VODO	5
3 OBVEŠČANJE UPORABNIKOV	8
4 PODATKI O OBČINI IZVAJANJA JAVNE SLUŽBE	10
4.1 MESTNA OBČINA NOVO MESTO	10
5 OBMOČJE IZVAJANJA JAVNE SLUŽBE	10
5.1 NASELJA IN OPREMLJENOST Z JAVNIM VODOVODOM V MO NOVO MESTO	11
6 PREDPISI, KI DOLOČAJO NAČIN IZVAJANJA JAVNE SLUŽBE	13
6.1 MESTNA OBČINA NOVO MESTO	17
7 RPALIŠČA	18
7.1 RPALIŠČA V MO NOVO MESTO	18
8 VODNI VIRI NA OBMOČJU IZVAJANJA GJS OSKRBE S PITNO VODO	19
8.1 OZNAČEVANJE VODNIH VIROV	19
8.2 VODNI VIRI V MO NOVO MESTO	21
8.2.1 Vodni vir Jezero (črni marjetke Toplice)	21
8.2.2 Vodni vir Suhadol	21
8.2.3 Vodni vir Brusnice	21
8.2.4 Vodni vir Stopiče	21
8.2.5 Vodni vir Gabrje	21
8.2.6 Vodni vir Kamenje	22
8.2.7 Vodni vir Ždinja vas	22
8.2.8 Količina na ravnane vode na vodnih virih v MO Novo mesto	22
9 JAVNO HIDRANTNO OMREŽJE IN NJEGOVO VZDRŽEVANJE	24
9.1 HIDRANTNO OMREŽJE V MO NOVO MESTO	25
10 NAČRT ZAGOTAVLJANJA REZERVNIH VODNIH VIROV	26
10.1 REZERVNI VODNI VIRI V MESTNI OBČINI NOVO MESTO	26
11 NAČRT ZMANJEVANJA VODNIH IZGUB	27
11.1 SKUPNA VODNA BILANCA IN IZGUBE	28
11.2 VODNA BILANCA V MO NOVO MESTO	29
12 PREDLOG OBNOV IN INVESTICIJ V JAVNO VODOVODNO OMREŽJE	30
12.1 MESTNA OBČINA NOVO MESTO	31
13 PRILOGE	34

1 OSNOVNI PODATKI

1.1 PODATKI O IZVAJALCU JAVNE SLUŽBE

NAZIV :	KOMUNALA NOVO MESTO, D.O.O.
NASLOV:	PODBEVŹKOVA UL. 12, 8000 NOVO MESTO
ID DDV:	SI13503766
ODGOVORNA OSEBA:	RAFKO KRIŹMAN, PROF.
KONTAKTNA OSEBA:	ISTOK ZORKO, DIPL.INŹ.TEHN.
TELEFONSKA ŹT:	07-39-32-576 ; 031-363-130
E-POŹTA:	RAFKO.KRIZMAN@KOMUNALA-NM.SI

Komunala Novo mesto d.o.o. je organizirana kot javno podjetje, po kapitalski sestavi in odgovornosti pa je druŹba z omejeno odgovornostjo.

Ustanoviteljice podjetja so Mestna ob ina Novo mesto, ob ine Źentjernej, Źkocjan, Mirna Pe , Dolenjske Toplice, ŹuŹemberk, StraŹa in Źmarjezke Toplice.

Temeljna naloga Komunale Novo mesto d.o.o. je oskrba porabnikov na obmo ju osmih ob in ustanoviteljic s storitvami gospodarskih javnih sluŹb v skladu z odloki o posamezni gospodarski javni sluŹbi v posamezni ob ini.

Obvezne gospodarske javne sluŹbe:

- Oskrba s pitno vodo.
- Odvajanje in iz enje odpadnih voda (s 1.6.2013 izlo itev dejavnosti v ob ini Źentjernej).
- Pokopalizka in pogrebna dejavnost ter urejanje pokopaliz (samo v Mestni ob ini Novo mesto).
- iz enje javnih povrzin (samo v Mestni ob ini Novo mesto).

Izbirne gospodarske javne sluŹbe:

- TrŹne dejavnosti na vodooskrbi, vklju no z izdelovanjem in vzdrŹevanjem vodovodnih priklju kov ter gradbenimi oz. montaŹnimi deli.
- TrŹne dejavnosti na podro ju kanalizacije in iz enja odpadnih voda (praznjenje greznic, iz enje kanalizacij,Ź).
- Upravljanje s trŹnico (samo v Mestni ob ini Novo mesto).
- Urejanje javnih sanitarij (samo v Mestni ob ini Novo mesto).
- Upravljanje parkiriz , parkirne hize (samo v Mestni ob ini Novo mesto).

Poleg izvajanja dejavnosti gospodarskih javnih sluŹb druŹba Komunala Novo mesto d.o.o. izvaja tudi dejavnosti, ki jih ob ine z odloki prenesejo nanjo v obliki javnih pooblastil. Komunala izdaja na osnovi javnega pooblastila splozne akte o dolo enih vprazanjih in odlo a v upravnih zadevah o dolo enih pravicah, in sicer: izdaja projektne pogoje, soglasja k projektnim pogojem, mnenja in smernice, zato deluje kot upravni organi po 1. lenu ZUP.

V Komunali Novo mesto d.o.o. je zaposlenih 127 delavcev, ki na obmo ju osmih ob in ustanoviteljic upravljajo z 900 km vodovodnega omreŹja in nekaj ve kot 18.620 aktivnih vodovodnih priklju kov. Poleg omreŹja je v obratovanju ze 76 vodohranov s skupno prostornino 10.386 m³, 22 vrtin in 43 rpaliz .

DolŹina kanalizacijskega omreŹja znaza 331 km, na njem je izvedenih 10.175 priklju kov. V osmih ob inah obratuje 17 istilnih naprav (skupna velikost: 74.970 PE). Na celotnem obmo ju delovanja Komunale je postavljenih 7.800 zabojnikov za odpadke, in sicer 5.354 za mezane komunalne odpadke, 731 za embalaŹo, 724 za papir, 485 za steklo in 506 zabojnikov za biološke odpadke.

V letu 2012 je Komunala ustvarila skupne prihodke v vizini 15.370.356 EUR. Komunala je zavezanica za obračunavanje, izterjavo in poravnane MOP-u o okoljskih dajatvah za odpadno vodo in za vodna povračila, kateri pa se ne vključujejo v prihodke podjetja. Celotni odhodki so v enakem obdobju znašali 14.688.665 EUR. Komunala je v letu 2012 ustvarila pozitiven poslovni izid v vizini 681.691 EUR z upoštevanjem subvencij občine in v vizini 787.844 EUR. Po odbitku davka od dohodka pravnih oseb je isti poslovni izid znašal 616.888 EUR.

2 FINANCIRANJE JAVNE GOSPODARSKE SLUŽBE OSKRBE S PITNO VODO

Glede na dejstvo, da je v skladu z Zakonom o varstvu okolja oskrba s pitno vodo opredeljena kot obvezna občinska gospodarska javna služba varstva okolja, predstavlja lokalna skupnost izredno pomemben subjekt pri izvajanju nalog glede učinkovitosti in uspešne oskrbe s pitno vodo in sicer od sistemskega financiranja in upoštevanja komunalne ekonomike pri prostorskem načrtovanju in s tem povezane izgradnje komunalne infrastrukture.

Ključne naloge občine pri tem so:

- opredelitev načina izvajanja javne službe
- priprava občinskih predpisov za izvajanje javne službe
- oddaja infrastrukture v najem upravljavcu
- sprejemanje cen storitev izvajanja obveznih GJS
- prostorsko načrtovanje na ravni občine za potrebe komunalnega opremljanja zemljišč, varovanja vodnih virov in izvedbe infrastrukture za oskrbo s pitno vodo
- gradnja in financiranje javne infrastrukture
- potrjevanje programov investicijskega vzdrževanja vodovodnega sistema.

Slovenska zakonodaja poizkuša že vrsto let vzpostaviti konsistenten sistem oblikovanja cen komunalnih storitev. Pristojnost za sprejemanje oziroma potrjevanje cen je s sprejetjem »Uredbe o metodologiji za oblikovanje cen storitev obveznih GJS varstva okolja« v nadaljevanju uredba (Ur. l. RS, št. 87/2012 in 109/2012) prenesla na občine.

Z ukinitvijo razredne kategorije »sredstev v upravljanju« je prizlo do velike občinske spremembe pri javnih podjetjih in pri občinah. Občine morajo javnim podjetjem po določilih 3. člena uredbe na osnovi sklenjenih najemnih pogodb zaračunavati najemnino v vizini polne amortizacije, ki jo javno podjetje plačuje občini iz sredstev, zbranih s prodajo storitev. Če so potrjene cene storitev, ki jih plačujejo uporabniki, prenizke, da bi pokrile tudi celotno najemnino, mora za razliko občina oblikovati subvencijo iz svojega proračuna.

Občine so v skladu s svojo pristojnostjo odgovorne za izvajanje obvezne gospodarske javne službe varstva okolja - oskrbe s pitno vodo in zadolžene za izvedbo potrebnih investicij v oskrbo s pitno vodo. Pri izvedbi investicij lahko kot soinvestitorji ali viri sredstev (nepovratna sredstva) sodelujejo tudi drugi udeleženci (sredstva državnega proračuna, sredstva EU).

Občinski odloki o izvajanju gospodarske javne službe oskrbe s pitno vodo v 26. členu narekujejo naslednje **vire financiranja** javne službe:

- prihodek od prodane vode
- sredstva občinskega proračuna
- sredstva državnega proračuna in državnih skladov
- dotacije in subvencije
- komunalni prispevek in ostali prispevki občanov
- druga sredstva.

Uporabnikom se v skladu z 28. lenom odloka zara unavajo strozki storitev oskrbe s pitno vodo (omrežnina in vodarina), nadzor in vzdrževanje vodomero, nadzor in vzdrževanje vodovodnih priključkov.

Uporabniki so dolžni kriti strozke storitev oskrbe s pitno vodo od dneva priključitve na javno vodovodno omrežje. Uporabniki so razdeljeni v dve skupini:

- gospodinjstva in ostali uporabniki, ki ne opravljajo pridobitne dejavnosti
- vsi ostali uporabniki, ki opravljajo pridobitno dejavnost.

Obračun storitev javne službe

Izračun cene storitve javne službe oskrbe s pitno vodo je ključna naloga občine v sodelovanju z izvajalcem javne službe.

S 1. januarjem 2013 je prišlo veljati nova Uredba o metodologiji za oblikovanje cen storitev obveznih občinskih gospodarskih javnih služb varstva okolja (Ur. l. RS, št. 87/2012 in 109/2012). Ta določa metodologijo za oblikovanje cen storitev GJS, tudi oskrbe s pitno vodo, ter ukrepe in normative, povezane z obračunom cen storitev javnih služb njihovim uporabnikom.

Cena storitve javne službe oskrbe s pitno vodo je sestavljena iz omrežnine (strošek amortizacije oziroma najema infrastrukture) in vodarine (strošek izvajanja oskrbe s pitno vodo), katera se tudi prikazuje na račun.

Za zagotovitev pravilnega financiranja dejavnosti GJS, tudi oskrbe s pitno vodo, je potrebno uskladiti občinske odloke in sprejeti cene v skladu z navedeno uredbo najpozneje v petnajstih mesecih po uveljavitvi te uredbe, to je do 31. 3. 2014.

Cene storitev posamezne javne službe za občino je občina predlaga izvajalec z elaboratom o oblikovanju cene izvajanja storitev javne službe, potrdi pa jo pristojni občinski organ.

Kaj vpliva na ceno oskrbe s pitno vodo

Vodovodna omrežja so različno dolga in gredo po različnem terenu oziroma različnih naravnih pogojih (doline, hribi). Voda lahko samostojno priteče (gravitacija) ali jo je potrebno prečrpavati v vizije vodohrane. Med izviro in uporabnikom je več različnih objektov (vodohranov, razbremenilnikov, prečrpalnih postaj, čistilnih naprav, itd.). Vodni vir je lahko bogat in zagotavlja vodo velikemu številu uporabnikov, ki se nahajajo v koncentriranih ali razpršenih naseljih.

Strozki izvajanja storitve oskrbe s pitno vodo niso odvisni le od dolžine in opremljenosti omrežja, ampak tudi od kakovosti in starosti omrežja ter drugih značilnosti občine in njenega prebivalstva (številu uporabnikov oziroma številu odjemnih mest, gostote prebivalstva v občini, koncentriranosti odjemnih mest, strukture odjemnih mest glede na dimenzijo vodomera in podobno).

Cene oskrbe s pitno vodo

Veljavna prodajna cena za gospodinjstva se je nazadnje spremenila 1. 7. 2010 v občini Marjetke Toplice, v vseh ostalih občinah pa 1. 8. 2010.

Cena je deljena na strozke javne infrastrukture in strozke izvajanja.

V spodnji tabeli so prikazane veljavne prodajne cene vodarine in omrežnine za DN 20 za gospodinjstva in ostale porabnike v posamezni občini.

veljavne prodajne cene v letu 2013	Novo mesto	Šentjernej	Škocjan	Mirna Peč	Dol. Toplice	Žužemberk	Straža	Šmar. Toplice
VODARINA za gospodinjstva v EUR/m ³	0,3866	0,4774	0,5820	0,5494	0,6018	0,8498	0,6145	0,4556
OMREŽNINA za DN 20 za gospodinjstva v EUR/mesec	4,1518	4,7310	2,9180	2,3313	1,0654	1,6879	2,8361	2,9451
VODARINA za ostale porabnike v EUR/m ³	0,4718	0,6787	1,0216	0,6766	0,6018	0,8498	0,6145	0,5582
OMREŽNINA za DN 20 za ostale porabnike v EUR/mesec	6,2319	6,5858	1,2570	2,3313	2,5664	1,6879	2,8361	2,9451

V spodnji tabeli so prikazane veljavne prodajne cene v nekaterih drugih občinah.

PROGRAM OSKRBE S PITNO VODO 2014-2017

veljavne prodajne cene v letu 2013	Črnomelj	Trebnje	Šentrupert	Velenje, Šoštanj, Šmartno ob Paki	Celje, Štore, Vojnik, Dobrna	Murska Sobota	Kranj	Brežice
VODARINA v EUR/m ³	0,8469	0,7800	0,7800	0,5836	0,3182	0,3500	0,3065	0,6468
OMREŽNINA za DN 20 v EUR/mesec	5,5200	6,0348	5,8685	4,8192	3,6700	4,6383	4,7700	1,9837
vir podatkov	elaborat	elaborat	elaborat	cenik 1.3.2013	cenik 1.1.2013	cenik 24.1.2013	cenik 1.4.2013	cenik 1.2.2013

Predra unska lastna cena se oblikuje tako, da krije vse stroške izvajanja posamezne storitve, vključno z vsemi stroški v zvezi z uporabo infrastrukture. V primeru, da pristojni občinski organ dolo, da zaradi unane prodajne cene storitev javne službe in stroškov uporabe infrastrukture ne pokriva celotne potrjene predra unske lastne cene, razliko subvencionira občina iz proračuna za uporabnike, ki so gospodinjstva ali izvajalci nepridobitne dejavnosti.

Spodnja tabela prikazuje povprečno predra unsko lastno ceno vodarine in omrežnine za m³ prodane vode v posamezni občini ter planirane subvencije zaradi razkoraka med prodajno in lastno ceno, ki je prikazan kot potreben dvig cen za gospodinjstva in ostale porabnike v posamezni občini.

predračunska lastna cena 2013 v EUR/m ³ brez DDV	Novo mesto	Šentjernej	Škocjan	Mirna Peč	Dol. Toplice	Žužemberk	Straža	Šmar. Toplice	Komunala
VODARINA povprečna za m ³	0,3866	0,4774	0,8552	0,5876	0,6185	1,4943	0,6319	0,7981	0,5115
OMREŽNINA povprečna za m ³	0,3196	0,4814	0,5077	0,4056	0,4527	0,4002	0,5124	0,6434	0,3790
SKUPAJ povprečna predračunska lastna cena za m ³	0,7062	0,9588	1,3629	0,9931	1,0712	1,8945	1,1443	1,4415	0,8906
povprečna prodajna cena pokriva povprečno LC	DA	DA	NE	NE	NE	NE	NE	NE	NE
potreben dvig cen za gospodinjstva			59,37%	38,09%	53,12%	86,10%	33,80%	98,42%	
potreben dvig cen za ostale porabnike			17,34%	17,34%	27,93%	86,10%	33,80%	73,87%	

Iz tabele je razvidno, da prodajna cena oskrbe s pitno vodo pokriva predra unsko lastno ceno samo v občinah Novo mesto in Šentjernej, preostale občine pa morajo razliko do polne lastne cene pokriti s subvencijami iz proračuna.

Zaradi potrebnih subvencij za pokrivanje izgube na dejavnosti oskrbe s pitno vodo v občinah, ki jih občine večinoma poravnajo iz najemnine infrastrukture, se zmanjšujejo sredstva, ki jih namenjajo vzdrževanju in obnovam vodovodnega omrežja. Spodnja tabela prikazuje planirano najemnino infrastrukture, planirane subvencije in razliko, ki predstavlja sredstva za obnovo in vzdrževanje infrastrukture. V občini Žužemberk je planirana subvencija vizija od najemnine infrastrukture, kar pomeni, da mora občina za pokrivanje izgube na dejavnosti oskrbe s pitno vodo zagotoviti dodatna sredstva iz proračuna.

PLAN 2013 oskrba s pitno vodo	najemnina infrastrukture	planirana subvencija	sredstva za obnovo in vzdrž. infrastrukture
MO Novo mesto	730.179		730.179
Šentjernej	174.442		174.442
Škocjan	63.680	56.707	6.973
Mirna Peč	44.499	44.063	436
Dolenjske Toplice	77.621	53.216	24.405
Žužemberk	66.359	101.463	
Straža	80.404	19.463	60.941
Šmarješke Toplice	103.690	88.379	15.311
SKUPAJ	1.340.874	363.293	1.012.687

3 OBVEŠČANJE UPORABNIKOV

Uporabnike pitne vode se obvešča o motnjah pri oskrbi v naslednjih primerih;

- poslabšanju kvalitete pitne vode
- prekinitvah pri oskrbi s pitno vodo v skupnem trajanju več kot štiri ure
- izrednih dogodkov, ki imajo neposreden vpliv na kakovost vode ali motnjo pri oskrbi s pitno vodo.

Izjava se preko Centra za obveščanje, radijskih postaj, lokalne TV, spletne strani, elektronske pošte in elektronske službe Komunale Novo mesto. V primeru da je vsebina obvestila vezana na kakovost pitne vode se obvestilo posreduje v vednost tudi Zavodu za zdravstveno varstvo Novo mesto in Zdravstveni inspekciji RS. Območje na enoto Novo mesto z izpolnjenim vprašalnikom »O razlogih za ukrep omejitve uporabe pitne vode in na njih obveščanje uporabnikov«.

V obvestilu je potrebno navesti razlog zaradi katerega obveščamo uporabnike, podrobno je na katerega se nanasa obvestilo, predviden čas trajanja in ukrep, ki zagotavlja varno uporabo pitne vode.

Obveščanje izvaja vodja sektorja vodooskrba, v njegovi odsotnosti pa oseba, ki ga nadomešča. Izvod obvestila se hrani v arhivu obvestil najmanj 3 leta.

Obveščanje uporabnikov o poslabšanju kvalitete pitne vode glede na Pravilnik o pitni vodi

Pravilnik o pitni vodi Ur.l. št. 19/04 - l. 1	časovna opredelitev	obvezna na in obveščanja
9. Če je vzrok neskladnosti hidromotnja.	obveščanje, a najkasneje v sedmih dneh	<ul style="list-style-type: none"> • Pisno obvestilo . dopis • Z obvestilom na oglasni deski v ve stanovanjskem objektu in upravljalcu
21. Če uporaba pitne vode predstavlja nevarnost za zdravje ljudi	obveščanje, a najkasneje v dveh urah (obveščanje se vsak dan do preklica)	<ul style="list-style-type: none"> • Spletna stran Komunala Novo mesto • Center za obveščanje 112 • Lokalne radijske postaje . Studio D, Radio Krka, Radio Sraka in RTV LJ (ga. Zdenka Nadj) • Lokalna televizija Vaz kanal (ga. Sonja Kolenc) • Obveščanje javnih obratov po e-mailu. Seznam po VS (ga. Vanda Zamida)
22. Kadar se izvajajo ukrepi za odpravo vzrokov neskladnosti, mora upravljalac obveščati uporabnike, razen, če komisija oceni, da je neskladnost z mejnimi vrednostmi parametrov nepomembna.	obveščanje, a najkasneje v enem dnevu	<ul style="list-style-type: none"> • Spletna stran Komunala Novo mesto • Center za obveščanje 112 • Lokalne radijske postaje. studio D, Krka, Sraka in RTV LJ (ga. Zdenka Nadj) • Lokalna televizija Vaz kanal (ga. Sonja Kolenc) • Obveščanje javnih obratov po e-mailu. Seznam po VS (ga. Vanda Zamida)

<p>31. Upravljalec mora o dovoljenem odstopanju obvestiti uporabnike, za posebej skupine uporabnikov, za katere bi odstopanje lahko predstavljalo posebno nevarnost za zdravje, mora posebej seznaniti z morebitnimi tveganji ter priporo ili za varovanje zdravja ljudi, ki jih pripravi komisija.</p>	<p>imprij po pridobitvi dovoljenja, a najkasneje v sedmih dneh</p>	<ul style="list-style-type: none"> • Spletna stran Komunala Novo mesto • Center za obvez anje 112 • Lokalne radijske postaje . Studio D, Radio Krka, Radio Sraka in RTV LJ (ga. Zdenka Nadj) • Lokalna televizija vaz kanal (ga. Sonja Kolenc) • Obvez anje javnih obratov po e-mailu. Seznam po VS (ga Vanda Zamida
<p>34. Podatki o rezultatih laboratorijskih preiskav pitne vode, pridobljenih pri monitoringu, morajo biti uporabnikom vedno na razpolago pri upravljalcu .</p>	<p>Za sisteme, ki oskrbujejo 5000 ali manj uporabnikov:</p> <ul style="list-style-type: none"> • Najmanj enkrat letno <p>Za sisteme, ki oskrbujejo ve kot 5000 uporabnikov:</p> <ul style="list-style-type: none"> • Najmanj enkrat letno . najkasneje do 31. marca 	<ul style="list-style-type: none"> • Spletna stran Komunala Novo mesto • Obvez anje uporabnikov na polo0nici 1x letno • Obvez anje uporabnikov v lokalnem asopisu najmanj 1x letno • Arhiv analiz v Komunalni

- **Pisno obvestilo o motnjah pri oskrbi**

Pisno obvez anje se uporablja v primeru motenj ali prekinitve oskrbe s pitno vodo na lokalno omejenem manjzem obmoju v primeru izvajanja nujnih vzdr0evalnih del na vodovodnem omre0ju. Obvez anje se izvede z osebno vro itvijo obvestila en dan pred planiranim posegom.

4 PODATKI O OBINI IZVAJANJA JAVNE SLUŽBE

4.1 MESTNA OBINA NOVO MESTO

Tabela 1: Splozni podatki oskrbe s pitno vodo v MO Novo mesto

	Mestna občina Novo mesto
število prebivalcev (1.1.2012)	36.371
površina občine v km ² (1. 1. 2012)	235,7
gostota prebivalstva (št. preb./km ²)	154,3
število naselij (1. 1. 2012)	98
dolžina vod. omrežja brez priključkov	359 km
število vodohranov v obratovanju	35
skupna prostornina vodohranov	5.997 m ³
število aktivnih vrtin	10
število aktivnih črpalšč	19
število vodovodnih priključkov	9.116
število okvar na vod. omrežju 2012	215
vodne izgube 2012	18,90 %

vir: Statistični letopis 2012, Letno poročilo 2012

5 OBMOJE IZVAJANJA JAVNE SLUŽBE

Komunala Novo mesto d. o. o. izvaja gospodarsko javno službo oskrbe s pitno vodo na območju obin Novo mesto, Šentjernej, Škocjan, Mirna Peč, Dolenjske Toplice, Žužemberk, Straža in Šmarješke Toplice. Na celotnem območju upravljamo z 19 vodovodnimi sistemi in 18 vodnimi viri, nekaj manj kot 900 km javnega vodovodnega omrežja in 18.500 vodovodnimi priključki, preko katerih se oskrbuje okoli 64.000 prebivalcev.

V okvir obvezne javne gospodarske službe sodi:

- oskrba z vodo iz javnega vodovoda vsem uporabnikom v skladu s predpisi
- vzdrževanje objektov in opreme javnega vodovoda
- nadzor priključkov stavb na sekundarni vodovod
- vzdrževanje javnega hidrantnega omrežja in hidrantov.

Tabela 2: Splozni podatki po občinah

Občina	Št. prebivalcev	Št. vod. priključkov	Dolžina vod. omrežja brez vod. priključkov	Količina potrebne vode (m ³ /leto)
Novo mesto	36.371	9.363	359 km	2.907.633
Šentjernej	6.882	2.641	125 km	422.892
Škocjan	3.193	1.020	57 km	191.974
Mirna Peč	2.835	703	44 km	137.265
Dolenjske Toplice	3.389	955	55 km	234.547
Žužemberk	4.566	1.395	83 km	317.271
Straža	3.858	1.131	36 km	224.865
Šmarješke Toplice	3.160	1.274	65 km	217.512

vir: Statistični letopis 2012, Letno poročilo 2012

5.1 NASELJA IN OPREMLJENOST Z JAVNIM VODOVODOM V MO NOVO MESTO

Vodovodni sistem predstavlja hidravlično sistem javnega vodovodnega omrežja z vodnim virom in vsemi objekti in napravami za zagotavljanje oskrbe s pitno vodo. Ker se vodovodni sistemi ne zaključijo na mejah občin, lahko določeni vodovodni sistem pokriva tudi več občin ali delov občin. Komunala na svojem področju upravljanja spremlja podatke o odvzeti vodi iz vodnega vira in količini vode porabljene v določeni občini, kar smo dosegli z ureditvijo merilnih mest na občinskih mejah. Podatki o porabljenih in prodanih količinah vode v posamezni občini ali vodovodnem sistemu je osnova za spremljanje vodnih izgub.

Tabela 3: Naselja v MO NM z vodovodnimi sistemi

OBČINA	NASELJE	ŠT. PREB.	POVRŠINA (v m ²)	ŠT. PREB/ha	VODOVODNI SISTEM
NOVO MESTO	BIRČNA VAS	383	4.530.979	0,8	NOVO MESTO - STOPIČE
NOVO MESTO	BORIČEVO	37	1.765.628	0,2	NOVO MESTO - STOPIČE
NOVO MESTO	BREZJE	16	2.202.468	0,1	BRUSNICE
NOVO MESTO	BREZOVICA PRI STOPIČAH	28	1.118.435	0,3	NOVO MESTO - STOPIČE
NOVO MESTO	ČEŠČA VAS	142	1.640.691	0,9	JEZERO
NOVO MESTO	ČREŠNJICE	137	1.385.293	1,0	JEZERO
NOVO MESTO	ČRMOŠNJICE PRI STOPIČAH	404	2.222.615	1,8	NOVO MESTO - STOPIČE
NOVO MESTO	DALJNI VRH	108	2.464.321	0,4	JEZERO
NOVO MESTO	DOBOVO	21	639.528	0,3	JEZERO
NOVO MESTO	DOLENJA VAS	99	1.029.512	1,0	JEZERO
NOVO MESTO	DOLENJE GRČEVJE	23	822.552	0,3	JEZERO
NOVO MESTO	DOLENJE KAMENJE	81	759.047	1,1	KAMENJE
NOVO MESTO	DOLENJE KARTELJEVO	119	1.984.852	0,6	MIRNA PEČ, KAMENJE
NOVO MESTO	DOLENJE LAKOVNICE	82	464.396	1,8	NOVO MESTO - STOPIČE
NOVO MESTO	DOLENJI SUHADOL	145	1.915.818	0,8	HRASTJE, GORENJI SUHADOL
NOVO MESTO	DOLNJA TEŽKA VODA	223	1.504.988	1,5	NOVO MESTO - STOPIČE
NOVO MESTO	DOLŽ	336	3.744.988	0,9	NOVO MESTO - STOPIČE
NOVO MESTO	GABRJE	616	10.230.760	0,6	GABRJE
NOVO MESTO	GOLUŠNIK	15	1.214.372	0,1	ŽDINJA VAS
NOVO MESTO	GORENJE GRČEVJE	12	1.239.385	0,1	JEZERO
NOVO MESTO	GORENJE KAMENCE	155	1.320.916	1,2	JEZERO
NOVO MESTO	GORENJE KAMENJE	96	1.847.101	0,5	KAMENJE
NOVO MESTO	GORENJE KARTELJEVO	155	2.482.409	0,6	MIRNA PEČ
NOVO MESTO	GORENJE KRONOVO	43	466.959	0,9	JEZERO
NOVO MESTO	GORENJE LAKOVNICE	86	4.171.855	0,2	NOVO MESTO - STOPIČE
NOVO MESTO	GORENJE MRAŠEVO	38	595.936	0,6	NOVO MESTO - STOPIČE
NOVO MESTO	GORENJI SUHADOL	64	2.573.618	0,2	GORENJI SUHADOL
NOVO MESTO	GORNJA TEŽKA VODA	106	1.980.729	0,5	NOVO MESTO - STOPIČE
NOVO MESTO	GUMBERK	76	4.216.698	0,2	BRUSNICE, JEZERO
NOVO MESTO	HERINJA VAS	110	1.031.528	1,1	JEZERO
NOVO MESTO	HRIB PRI OREHKU	69	937.377	0,7	NOVO MESTO - STOPIČE
NOVO MESTO	HRUŠICA	164	2.056.069	0,8	NOVO MESTO - STOPIČE

PROGRAM OSKRBE S PITNO VODO 2014-2017

OBČINA	NASELJE	ŠT. PREB.	POVRŠINA (v m ²)	ŠT. PREB/ha	VODOVODNI SISTEM
NOVO MESTO	HUDO	58	685.518	0,8	JEZERO
NOVO MESTO	IGLENIK	35	9.504.802	0,0	NOVO MESTO - STOPIČE
NOVO MESTO	JAMA	29	603.582	0,5	NOVO MESTO - STOPIČE
NOVO MESTO	JELŠE PRI OTOČCU	52	767.974	0,7	JEZERO
NOVO MESTO	JUGORJE	71	3.913.196	0,2	GABRIJE
NOVO MESTO	JURNA VAS	116	1.560.664	0,7	NOVO MESTO - STOPIČE
NOVO MESTO	KONEC	80	2.893.252	0,3	NOVO MESTO - STOPIČE
NOVO MESTO	KOROŠKA VAS	206	2.918.327	0,7	NOVO MESTO - STOPIČE
NOVO MESTO	KOTI	23	217.964	1,1	JEZERO
NOVO MESTO	KRIŽE	106	1.445.694	0,7	NOVO MESTO - STOPIČE
NOVO MESTO	KUZARJEV KAL	48	2.428.308	0,2	JEZERO
NOVO MESTO	LAZE	77	11.436.577	0,1	DOLENJSKE TOPLICE
NOVO MESTO	LESKOVEC	51	1.344.558	0,4	HRASTJE
NOVO MESTO	LEŠNICA	113	403.051	2,8	JEZERO
NOVO MESTO	LUTRŠKO SELO	189	1.532.515	1,2	JEZERO
NOVO MESTO	MALA CIKAVA	105	199.001	5,3	NOVO MESTO - STOPIČE
NOVO MESTO	MALE BRUSNICE	52	637.933	0,8	BRUSNICE
NOVO MESTO	MALI CEROVEC	25	1.926.030	0,1	NOVO MESTO - STOPIČE
NOVO MESTO	MALI OREHEK	49	808.990	0,6	NOVO MESTO - STOPIČE
NOVO MESTO	MALI PODLJUBEN	43	702.827	0,6	NOVO MESTO - STOPIČE
NOVO MESTO	MALI SLATNIK	266	1.695.909	1,6	NOVO MESTO - STOPIČE
NOVO MESTO	MIHOVEC	33	2.491.221	0,1	NOVO MESTO - STOPIČE
NOVO MESTO	NOVO MESTO	22667	33.284.980	6,8	JEZERO,NOVO MESTO - STOPIČE
NOVO MESTO	OTOČEC	801	2.468.775	3,2	JEZERO
NOVO MESTO	PAHA	60	217.464	2,8	JEZERO
NOVO MESTO	PANGRČ GRM	55	1.288.196	0,4	GABRIJE
NOVO MESTO	PETANE	37	1.166.706	0,3	NOVO MESTO - STOPIČE
NOVO MESTO	PETELINJEK	213	1.179.022	1,8	BRUSNICE
NOVO MESTO	PLEMBERK	75	613.582	1,2	NOVO MESTO - STOPIČE
NOVO MESTO	PODGRAD	135	1.664.224	0,8	NOVO MESTO - STOPIČE
NOVO MESTO	POTOV VRH	167	1.893.070	0,9	BRUSNICE
NOVO MESTO	PREČNA	424	2.124.183	2,0	JEZERO
NOVO MESTO	PRISTAVA	109	5.713.882	0,2	NOVO MESTO - STOPIČE
NOVO MESTO	RAJNOVŠČE	34	906.304	0,4	NOVO MESTO - STOPIČE
NOVO MESTO	RAKOVNIK PRI BIRČNI VASI	31	772.995	0,4	NOVO MESTO - STOPIČE
NOVO MESTO	RATEŽ	395	1.888.535	2,1	BRUSNICE
NOVO MESTO	SELA PRI RATEŽU	55	602.603	0,9	BRUSNICE
NOVO MESTO	SELA PRI ŠTRAVBERKU	7	1.395.055	0,1	JEZERO
NOVO MESTO	SELA PRI ZAJČJEM VRHU	62	869.171	0,7	NOVO MESTO - STOPIČE
NOVO MESTO	SEVNO	66	887.857	0,7	JEZERO
NOVO MESTO	SMOLENJA VAS	506	2.009.206	2,5	JEZERO,BRUSNICE,NOVO M. - STOPIČE

PROGRAM OSKRBE S PITNO VODO 2014-2017

OBČINA	NASELJE	ŠT. PREB.	POVRŠINA (v m ²)	ŠT. PREB/ha	VODOVODNI SISTEM
NOVO MESTO	SREBRNIČE	110	1.468.110	0,7	NOVO MESTO - STOPIČE, JEZERO
NOVO MESTO	SREDNJE GRČEVJE	99	1.259.274	0,8	JEZERO
NOVO MESTO	STOPIČE	464	1.127.804	4,1	NOVO MESTO - STOPIČE
NOVO MESTO	STRANSKA VAS	450	4.502.880	1,0	NOVO MESTO - STOPIČE
NOVO MESTO	SUHOR	47	661.756	0,7	JEZERO
NOVO MESTO	ŠENTJOŠT	114	2.299.322	0,5	NOVO MESTO - STOPIČE
NOVO MESTO	ŠKRJANČE PRI NOVEM MESTU	50	1.239.763	0,4	NOVO MESTO - STOPIČE
NOVO MESTO	ŠTRAVBERK	32	1.407.123	0,2	JEZERO
NOVO MESTO	TRAVNI DOL	15	2.827.992	0,1	VAŠKI VODOVOD
NOVO MESTO	TRŠKA GORA	180	1.326.177	1,4	ŽDINJA VAS, JEZERO
NOVO MESTO	URŠNA SELA	657	12.002.719	0,5	DOL. TOPLICE, NOVO MESTO - STOPIČE
NOVO MESTO	VELIKE BRUSNICE	498	3.926.481	1,3	BRUSNICE, HRASTJE
NOVO MESTO	VELIKI CEROVEC	143	1.726.746	0,8	NOVO MESTO - STOPIČE
NOVO MESTO	VELIKI OREHEK	100	1.008.457	1,0	NOVO MESTO - STOPIČE
NOVO MESTO	VELIKI PODLJUBEN	106	4.476.385	0,2	NOVO MESTO - STOPIČE
NOVO MESTO	VELIKI SLATNIK	158	2.395.534	0,7	NOVO MESTO - STOPIČE
NOVO MESTO	VERDUN	85	908.584	0,9	NOVO MESTO - STOPIČE
NOVO MESTO	VINJA VAS	129	4.786.743	0,3	NOVO MESTO - STOPIČE
NOVO MESTO	VRH PRI LJUBNU	84	2.228.011	0,4	JEZERO
NOVO MESTO	VRH PRI PAHI	86	1.092.926	0,8	JEZERO
NOVO MESTO	VRHE	63	1.144.884	0,6	NOVO MESTO - STOPIČE
NOVO MESTO	ZAGRAD PRI OTOČCU	47	1.085.230	0,4	JEZERO
NOVO MESTO	ZAJČJI VRH PRI STOPIČAH	95	885.541	1,1	NOVO MESTO - STOPIČE
NOVO MESTO	ŽDINJA VAS	224	1.693.599	1,3	ŽDINJA VAS
NOVO MESTO	ŽIHOVO SELO	40	605.212	0,7	JEZERO

6 PREDPISI, KI DOLO AJO NA IN IZVAJANJA JAVNE SLUŽBE

Evropsko zakonodajo na področju pitne vode predstavlja Direktiva sveta 98/83/ES, ki ureja kakovost vode, namenjene za prehrano ljudi ter delno tudi Direktiva Evropskega parlamenta in Sveta 2000/60/ES), ki določa okvir za ukrepe EU na področju vodne politike.

Direktiva 98/83/ES ureja kakovost vode. Cilj direktive je varovanje zdravja ljudi pred škodljivimi vplivi vsakršnega onesnaževanja vode, namenjene za prehrano ljudi, z zagotavljanjem, da je zdravstveno ustrezna in čista. Državam članicam ta direktiva nalaga, da sprejmejo vse potrebne ukrepe za zagotovitev rednega spremljanja stanja vode, namenjene za prehrano ljudi.

Direktiva 2000/60/ES predstavlja okvirni zakonodajni okvir od Direktive 98/83/ES.

Osrednji cilj direktive je vzpostavitev dobrega stanja površinskih, podzemnih in obalnih voda do leta 2015, pri čemer poudarja naslednje cilje:

- preprečevanje slabšanja stanja voda
- preprečevanje onesnaževanja vodnega vira
- vzpostavljanje mehanizmov za nadzor onesnaževanja
- upoštevanje ekonomske cene vode in načela »povzročitelj plača«.

Z vodno direktivo so v evropsko okoljsko politiko vgrajena tudi ekonomska in socialna in instrumenti za doseganje zastavljenih ekonomskih ciljev. Pri tem ima ključno vlogo primerno oblikovanje cene vode, ki mora biti neposredno povezano s porabljenimi količinami in porabljenimi stroški vode in onesnaženjem ter zagotavljati povečanje učinkovitosti porabe vode.

Ustava Republike Slovenije 72. člen določa, da ima vsakdo v skladu z zakonom pravico do zdravega okolja. Država skrbi za zdravo okolje. V ta namen zakoni določajo pogoje in načine za opravljanje gospodarskih in drugih dejavnosti.

Področje vode urejajo v Republiki Sloveniji trije osnovni zakoni: Zakon o varstvu okolja, Zakon o vodah in Zakon o ohranjanju narave. Zakoni urejajo za stanje voda in vodnega okolja najpomembnejše vsebine, in sicer varstvo in rabo voda ter vodnega in obvodnega prostora, urejanje voda in varstvo od voda odvisnih ekosistemov.

Oskrba s pitno vodo se v Sloveniji izvaja kot javna, delno pa kot tržna dejavnost. Republika Slovenija izpolnjuje zahteve Vodne direktive v Načrtu upravljanja voda za vodni območje Donave in Jadranskega morja (NUV), ki predstavlja strateški dokument na področju upravljanja voda do leta 2015. NUV je uveljavljen na podlagi sprejete *Uredbe o načrtu upravljanja voda za vodni območje Donave in Jadranskega morja* (Ur. l. RS, št. 61/2011, 49/2012).

Zakon o vodah (Ur. l. RS, št. 67/2002, 2/04 ZV-1, 110/02-ZGO-1, 2/04-Zzdrl-A, 41/04-ZVO-1, 57/08, 57/2012) z vidika pomena, ki ga ima za oskrbo s pitno vodo, opredeljuje predvsem dve področji:

- področje varstva vodnih virov, ki so namenjena oskrbi s pitno vodo (vodovarstvena območja) in
- področje pridobivanja vodnih pravic, ki jih je treba pridobiti in vzdrževati tudi za vsako oskrbo s pitno vodo.

Zakon o ohranjanju narave (Ur. l. RS, št. 96/2004-UPB2, 61/2006-ZDru-1, 63/2007 Odl. US: Up-395/06-24, U-I-64/07-13, 117/2007 Odl. US: U-I-76/07-9, 32/2008 Odl. US: U-I-386/06-32, 8/2010-ZSKZ-B)

Ta zakon določa ukrepe ohranjanja biotske raznovrstnosti in sistem varstva naravnih vrednot z namenom prispevati k ohranjanju narave. Sistem varstva naravnih vrednot je sistem, ki določa postopke in načine podeljevanja statusa naravnih vrednot ter izvajanje njihovega varstva.

Zakon o varstvu okolja (Ur. l. RS, št. 39/2006-UPB1, 49/2006-ZMetD, 66/2006 Odl. US: U-I-51/06-10, 112/2006 Odl. US: U-I-40/06-10, 33/2007-ZPNa rt, 57/2008-ZFO-1A, 70/2008, 108/2009, 108/2009-ZPNa rt-A, 48/2012, 57/2012, 97/2012 Odl. US: U-I-88/10-11) opredeljuje oskrbo s pitno vodo kot obvezno obinsko gospodarsko javno službo varstva okolja, ki jo je potrebno izvajati v skladu in na način, ki ga določa Zakon o gospodarskih javnih službah (Ur. l. RS, št. 32/93 in 30/98). Standarde in spremljanje izvajanja te javne službe predpise pristojni minister.

Na podlagi 149. člena Zakona o varstvu okolja ZVO-1 in 109. člena Zakona o vodah je vlada sprejela predpise, s katerimi je podrobneje predpisala:

- vrste nalog, ki se izvajajo v okviru obvezne obinske gospodarske javne službe
- metodologijo za oblikovanje cen
- oskrbovalne standarde prebivalstva
- tehnične, vzdrževalne, organizacijske ter druge ukrepe in normative za opravljanje obveznih obinskih gospodarskih javnih služb.

Ostala zakonodaja na področju oskrbe s pitno vodo:

- **Zakon o lokalni samoupravi** (Ur. l. RS, zt. 94/2007-UPB2, 27/2008 Odl. US: Up-2925/07-15, U-I-21/07-18, 76/2008, 100/2008 Odl. US: U-I-427/06-9, 79/2009, 14/2010 Odl. US: U-I-267/09-19, 51/2010, 84/2010 Odl. US: U-I-176/08-10, 40/2012-ZUJF). Ta zakon določa na ena za ureditev lokalnih samoupravnih skupnosti. Obseva zagotavlja opravljanje javnih služb, ki jih sama določijo, in javnih služb, za katere je tako določeno z zakonom (lokalne javne službe).
- **Zakon o gospodarskih javnih službah** (Ur. l. RS, zt. 32/1993, 30/1998-ZZLPP0, 127/2006-ZJZP, 38/2010-ZUKN, 57/2011). Ta zakon določa na in in oblike izvajanja gospodarskih javnih služb. Z gospodarskimi javnimi službami se zagotavljajo materialne javne dobrine kot proizvodi in storitve, katerih trajno in nemoteno proizvodnjo v javnem interesu zagotavlja Republika Slovenija zaradi zadovoljevanja javnih potreb. Zakon opredeljuje načine organiziranja in izvajanja javne službe vodooskrbe.
- **Zakon o varstvu pred požarom** (Ur. l. RS, zt. 3/2007-UPB1, 9/2011, 83/2012) in **Zakon o gasilstvu** (Ur. l. RS, zt. 113/2005-UPB1, 120/2008 Odl. US: U-I-61/06-14) določata zahteve glede uporabe vode iz javnega vodovodnega omrežja za potrebe požarne varnosti.
- **Zakon o javnih financah** (Ur. l. RS, zt. 11/11-UPB 4, (14/2013 popr.), 110/2011-ZDIU12). S tem zakonom se urejajo sestava, priprava in izvrševanje proračuna Republike Slovenije in proračunov lokalnih samoupravnih skupnosti, upravljanje s premoženjem države in občin, zadolževanje države oziroma občin, poročila države oziroma občin, upravljanje njihovih dolgov, računovodstvo in proračunski nadzor. Določa tega zakona, ki se nanazuje na neposredne uporabnike občinskega proračuna, veljajo tudi za občine, ki so pravne osebe, in s tem zakonom ni drugače določeno. Ta zakon ureja tudi zadolževanje ter dajanje poročil javnih gospodarskih zavodov, javnih podjetij in drugih pravnih oseb, v katerih ima država oziroma občina odločilni vpliv na upravljanje.
- **Uredba o oskrbi s pitno vodo (Ur. l. RS, št. 88/2012)**. Ta uredba določa vrste nalog, ki se izvajajo v okviru storitev obvezne občinske gospodarske javne službe oskrbe s pitno vodo, in nekatere pogoje za oskrbo s pitno vodo, ki se izvaja kot javna služba, ter za lastno oskrbo s pitno vodo. Določa tudi standarde komunalne opremljenosti, ki morajo biti izpolnjeni za izvajanje javne službe. Ta uredba določa ukrepe za opravljanje javne službe, in sicer: vsebino operativnega programa varstva okolja, ki se nanazuje na oskrbo s pitno vodo, in obveznosti občin in izvajalcev javne službe pri opravljanju javne službe. Ta uredba določa tudi načine in pogoje oskrbe s pitno vodo, ki morajo biti izpolnjeni pri opravljanju storitev javne službe.
- **Uredba o metodologiji za oblikovanje cen storitev obveznih občinskih gospodarskih javnih služb varstva okolja** (Ur. l. RS, zt. 87/2012 in 109/2012). Ta uredba določa metodologijo za oblikovanje cen storitev oskrbe s pitno vodo občinskih gospodarskih javnih služb varstva okolja. Ta uredba določa tudi ukrepe in normative, povezane z obračunom cen storitev javnih služb njihovim uporabnikom.
- **Uredba o stanju podzemnih voda** (Ur. l. RS, zt. 25/2009 in 68/2012). Ta uredba v skladu z 8. členom in 2. točko Priloge V Direktive 2000/60/ES Evropskega parlamenta in Sveta z dne 23. oktobra 2000 o določitvi okvira za ukrepe Skupnosti na področju vodne politike (Ur. l. zt. 327 z dne 22. 12. 2000, str. 1) in Direktivo 2006/118/ES Evropskega parlamenta in Sveta z dne 12. decembra 2006 o varstvu podzemne vode pred oneskajevanjem in poslabšanjem (Ur. l. zt. 372 z dne 27. 12. 2006 za podzemne vode določa: postopek za določanje vrednosti praga za kakovost podzemne vode, parametre kemijskega in količinskega stanja, standarde kakovosti podzemne vode, vrednosti praga za kakovost podzemne vode, pogoje za dobro količinsko in kemijsko stanje, merila za ugotavljanje in obračunaje

pomembnih in stalno naraz ajo ih trendov onesna0enja, merila za dolo itev obremenjenosti vodnega telesa podzemne vode, ko je treba za eti izvajati ukrepe zaradi nedoseganja ciljev, ki se nanazajo na podzemne vode in dodatne zahteve za pripravo programa ukrepov za podzemne vode.

- **Uredba o vodnih povra ilih** (Ur. l. RS, zt. 103/2002, 122/2007, 14/2013 Odl.US: U-I-215/11-10, Up-1128/11-4). Ta uredba dolo a na in dolo anja vizine vodnega povra ila, na in obra unavanja, merila za zni0anje vodnega povra ila za rabo vode za oskrbo s pitno vodo, odmere in pla evanja vodnega povra ila ter merila za zni0anje in oprostitev pla evanja vodnega povra ila. Vodno povra ilo se pla uje za rabo vode, naplavin in vodnih zemljiz v lasti dr0ave.
- **Uredba o nadomestilu za zmanjjanje dohodka iz kmetijske dejavnosti zaradi prilagoditve ukrepom vodovarstvenega re0ima** (Ur. l. RS, zt. 5/2010, 102/2010). Ta uredba dolo a vrste ukrepov, za katere se lahko izpla ajo nadomestila za zmanjjanje dohodka iz kmetijske dejavnosti zaradi prilagoditve ukrepom vodovarstvenega re0ima, na in izpla evanja in merila za izra un vizine nadomestil za zmanjjanje dohodka iz kmetijske dejavnosti.
- **Pravilnik o pitni vodi** (Ur. l. RS, zt. 35/2006, 41/2008, 28/2011, 88/2012) predpisuje ugotavljanje in oceno varnosti oskrbe s pitno vodo. Pravilnik o pitni vodi dolo a zahteve, ki jih mora izpolnjevati pitna voda, z namenom varovanja zdravja ljudi pred zkodljivimi u inki zaradi kakrznega koli onesna0enja pitne vode.
- **Pravilnik o kriterijih za dolo itev vodovarstvenega obmo ja** (Ur. l. RS, zt. 62/2004, 5/2006, 58/2011). Ta pravilnik v zvezi z vodnim telesom ali njegovimi deli, ki se uporablja ali je namenjeno za odvzem vode, dolo a: kriterije za dolo itev zunanjih meja njegovega vodovarstvenega obmo ja, kriterije za dolo itev meja notranjih obmo ij vodovarstvenega obmo ja, kriterije za dolo itev vodovarstvenega re0ima v zvezi s posegi v okolje, ki so glede na kriterije za dolo itev meja tveganje za onesna0enje vodnega telesa in druga vprazanja, potrebna za dolo itev vodovarstvenega obmo ja.

Programi in na rti na podro ju varstva okolja:

- **Nacionalni program varstva okolja (NPVO)** (Ur. l. RS, zt. 83/1999). Nacionalni program varstva okolja je osnovni stratezki dokument na podro ju varstva okolja, njegov cilj pa je splozno izboljšanje okolja in kakovosti 0ivljenja ter varstvo naravnih virov. V ta namen program opredeljuje cilje na posameznih podro jih za dolo ena asovna obdobja ter prednostne naloge in ukrepe za dosego teh ciljev.
- **Resolucija o Nacionalnem programu varstva okolja (ReNPVO)** (Ur. l. RS, 2/2006). Resolucija NPVO zajema obdobje 2005-2012, za katero opredeljuje cilje v okviru 4 podro ij: podnebne spremembe, narava in biotska raznovrstnost, kakovost 0ivljenja ter odpadki in industrijsko onesna0evanje.
- **Operativni program oskrbe s pitno vodo.** Ob koncu leta 2013 preneha veljati Operativni program oskrbe s pitno vodo, ki ga je Vlada RS sprejela s sklepom zt. 35500-2/2006/11 dne 24. 08. 2006 za obdobje 2006 - 2013. Na podlagi 36. lena Zakona o varstvu okolja (ZVO-1, Ur. l. RS, zt. 39/06 - uradno pre iz eno besedilo, 49/06 - ZMetD, 66/06 - odl. US, 33/07 - ZPNa rt, 57/08 - ZFO - 1A, 70/08, 108/09, 48/12 in 57/12) in 13. lena Uredbe o oskrbi s pitno vodo (Ur. l. RS zt. 88/2012) mora Ministrstvo za kmetijstvo in okolje v letu 2013 pripraviti nov Operativni program oskrbe s pitno vodo in ga predlagati Vladi RS v sprejem. Namen le tega je zagotoviti vsem prebivalcem Slovenije dostop do varne pitne vode; priklju evati prebivalce, zlasti iz malih neurejenih sistemov, na ve je, ki imajo ustrezno urejeno strokovno upravljanje in nadzor ali pa jih po enakih na elih urediti; prebivalce, ki se oskrbujejo iz sistemov z manj kot 50 oseb dosledno obvez ati o tem ter jih pou iti o mo0nih ukrepih za varovanje zdravja pred zkodljivimi agensi; popolnoma zajeti sisteme za oskrbo s pitno vodo, ki oskrbujejo 50 ali ve oseb v monitoring pitne vode; izvajati monitoring na vseh sistemih in v celoti. Operativni program oskrbe s

pitno vodo, ki se nanaza na obdobje 2007-2013, postavlja za cilj tudi zagotoviti zmanjšanje deleža prebivalcev z lastno oskrbo.

Podrobneje na in izvajanja javne službe ter pravice in dolžnosti uporabnikov in upravljavcev določajo občine, ki v ta namen izdajajo odloke o oskrbi s pitno vodo na področju svoje občine. V zadnjem času je zelo veliko razprav in objav v medijih o Predlogu direktive evropskega parlamenta in Sveta o podeljevanju koncesijskih pogodb pri upravljanju s pitno vodo. Pozivi Vladi Republike Slovenije v smeri nadaljnjega ravnanja in staliz pri sprejemanju Predloga direktive so, da na področju storitev javnega dobra ohranja univerzalnost dostopa do pitne vode kot uresničenja temeljnih človekovih pravic. Pripraviti je potrebno takšno zakonodajo, ki bo preprečila morebitno bodo o privatizacijo upravljanja s pitno vodo in ki bo že naprej zagotavljala enak dostop do takzne vode vsem državljanom.

6.1 MESTNA OBČINA NOVO MESTO

- Odlok o oskrbi s pitno vodo na območju Mestne občine Novo mesto (Ur. l. RS, zt. 10/2010), [V pripravi je nov Odlok o oskrbi s pitno vodo, ki bo usklajen z novo Uredbo in bo pri delu veljati v letu 2014.](#)
- Tehnični pravilnik o javnem vodovodu (Ur. l. RS, zt. 115/2000, 1/2010, 39/2010),
- Odlok o zaščiti vodnih virov za območje občine Novo mesto (Skupščinski Dolenjski list zt. 13/1985, Ur. l. RS zt. 64/95, 23/96). Na Geološkem zavodu Slovenije je v pripravi nova uredba o določitvi VVO za vse vodne vire v upravljanju Komunale Novo mesto, ki jo priključujemo v letu 2013. [Na Geološkem zavodu Slovenije je v pripravi nova uredba o določitvi VVO za vse vodne vire v upravljanju Komunale Novo mesto, ki jo priključujemo v letu 2015](#)

7 RPALIŸ A

7.1 RPALIŸ A V MO NOVO MESTO

ZAP ORE DNA ŸT.	RPALIŸ E - IME	ID VODOVOD NEGA SISTEMA	ŸT. INSTALIRA NIH RPALK	SKUPNA INSTALIRANIH [kW]	MO RPALK	KOLI INA PORABLJENE ELEKTRI NE ENERGIJE [kWh/leto]
1	Krka - Cerovci	1008	1	3		1.544
2	Stari Grad	1008	2	11		3.747
3	R Gr evje	1008	1	3		2.883
4	reznjice	1008	2	14		19.753
5	Gor. Kamence	1008	2	11		25.994
6	Pre na	1008	2	11		14.224
7	Kuzarjev Kal	1008	1	3		4.174
8	Karteljevo	1008	1	3		7.279
9	Gabrje - vodni vir	1013	4	16		16.226
10	Jugorje	1013	1	3		(MM Gabrje)
11	Gor. Suhadol . vodni vir	1014	1	3		982
12	Brusnice . vodni vir	1015	3	18		47.578
13	Rate0	1015	1	22		507
14	Ucman-Verdun	1016	2	8		43.571
15	Stranska vas	1016	2	8		7.085
16	Vel. Podljuben	1016	1	4		432
17	Stopi e . vodni vir	1016	6	100		774.134
18	Lakovnice	1016	2	14		6.979
19	Hruzica	1016	1	5,5		357
20	Dol0	1016	2	8		7.201
21	Mali Orehek	1016	2	14		38.271
22	Ÿdinja vas . vodni vir	1018	1	5,5		22.208
23	Urzna Sela	1020	4	12		19.406
24	Kamenje . vodni vir	1024	1	4		30.794
25	Ÿupnca	1008	1	3		8.674

8 VODNI VIRI NA OBMOJU IZVAJANJA GJS OSKRBE S PITNO VODO

VIR PITNE VODE - IME	ID Vod.vira	X koord.	Y koord.	ID vod. sistema	Odlo. ba o vodnem dovol.
Hruzica 'H-3/88	5313	5520122	5070843	Prev. na 1016	33504 - 134/2003
Brusnice 'Br-3/91	5304	5520724	5073310	1015	35504 . 135/2003
Stopi e 'St-2/87	5303	5069165	5516584	1016	35504 -126 /2003
Stopi e 'St-3/92	5302	5069275	5516508	1016	35504 -133 /2003
Stopi e 'STO -4/96		5069232	5516426	1016	35504 -126 /2003
Gabrje 'Gb-2/90	5306	5069821	5521629	1013	35504 -133 /2003
Kamenje 'Ka-1/93	5309	5079233	5521479	1024	35504 -133 /2003
ždinja vas 'žd-1/93	5310	5078838	5512980	1018	35504 -133 /2003
Dol. Toplice 'DT-1/94	5655	5068482	5504977	1020	35504 -133 /2003
Gorenji Kri0 'GK-1/93	5649	5079818	5492889	1021	35504 -133 /2003
Cerov log 'Cl-1/87	5505	5072207	5525957	1010	35504 -126 /2003
Cerov log 'Cl-2/89	5506	5072203	5525957	1010	35504 -126 /2003
Kamniz ek 'K-1/86	5507	5072960	5523510	1011	35504 -126 /2003
Kamniz ek 'K-2/86	5508	5072965	5523511	1011	35504 -126 /2003
Kamniz ek 'K-3/95	5513	5073115	5523904	1011	35504 -126 /2003
Škocjan 'Š-1/92	5065	5086885	5523060	1007	35504 -126 /2003
Suhadol 'GS-1	5307	523294	71907	1014	35527- 16/2005-5
izvir Jezero	5308	5079708	5519750	1008	35504 -126 /2003
izvir Devetak-Stra0a	5317	5070370	5505000	1008	35504 -126/2003
izvir Javorovica	5511	71321	529176	1009	35527-64/2010-13
izvir žalovi e orehov	5315	81509	516301	1008	
izvir žalovi e okno	5314	81426	516281	1008	
izvir Vratno		73825	527259	1010	
rmoznjice 2	5650	5059944	5507946	1663	35527-7/2006-3
rmoznjice 3	5651	5060005	5507944	1663	35527-7/2006-3
rmoznjice 4		5068902	5523107	1663	35527-7/2006-3
zajetje Radezca	5654	66410	503430		
Bu ka	5063	5524577	5087959	1664	35507 - 63 /2002
Gorenje Dole		5522145	5089469	1661	33504 . 89/2003
Bendje	5300	73130	519348	1015	
Zaribjek		73570	524550	1011	
Dr a	5502	74720	528750	1010	
Vinkov Vrh		73735	498245		
Poljanska gora PG 1		5083513	505560	1662	
Poljanska gora PG 2		508896	83060	1662	35527-32/2010

8.1 OZNA EVANJE VODNIH VIROV

V skladu z Zakonom o vodah (*Uradni list RS, št. 67/2002*) je za označevanje vodovarstvenih območij zadolžen izvajalec obvezne lokalne javne službe oskrbe s pitno vodo. Zakon o vodah je prinesel spremembo, da je za določanje vodovarstvenih območij pristojna država, ki z uredbo dolo i vodovarstveno območje. Za območja za katera državna uredba ze ni bila sprejeta, so do sprejetja državne uredbe v veljavi obstoje i obinski odloki.

Trenutno so v izdelavi nove strokovne podlage za določitev novih vodovarstvenih območij za vse vodne vire s katerimi upravlja Komunala Novo mesto. Strokovne podlage pripravlja Geološki zavod Slovenije iz sredstev, na osnovi katerih bo ministrstvo za kmetijstvo in okolje izdelal uredbo o varovanju vodnih virov. Uredba se prikaže v začetku leta 2015 in bo predstavljala osnovo za izplačilo lastnikom zemljišč zaradi izpada prihodka iz naslova kmetijskih dejavnosti.

Tabela 12: Označevanje vodnih virov

ID VODNEGA VIRA	PREDPIS O ZAVAROVANJU (DATUM IN OBJAVA)	VVO DA/NE	OBSTOJE E OZNAK	ŠTEVILO
5304 Brusnice Br-3/91	Ur. l.26.10.1995, 64/95	da	Ni podatka	
5303 Stopi e St-2/87	Ur. l.26.10.1995, 64/95	da	Ni podatka	
5302 Stopi e St-3/92	Ur. l.26.10.1995, 64/95	da	Ni podatka	
5306 Gabrje Gb-2/90	Ur. l.26.10.1995, 64/95	da	Ni podatka	
5309 Kamenje Ka-1/93	Ur. l.26.10.1995, 64/95	da	Ni podatka	

PROGRAM OSKRBE S PITNO VODO 2014-2017

5310 Ždinja vas ŽD-1/93	Ur. l.26.10.1995, 64/95	da	Ni podatka
5655 Dolenjske Toplice DT-1/94	Ur. l.26.10.1995, 64/95	da	Ni podatka
5649 Gorenji križ GK-1/93	Ur. l.26.10.1995, 64/95	da	Ni podatka
5505 Cerov log CI-1/87	Ur. l.26.10.1995, 61/95	da	Ni podatka
5506 Cerov log CI-1/89	Ur. l.26.10.1995, 61/95	da	Ni podatka
5507 Kamniz ek K-1/86	Ur. l.26.10.1995, 61/95	da	Ni podatka
5508 Kamniz ek K-2/86	Ur. l.26.10.1995, 61/95	da	Ni podatka
5508 Kamniz ek K-3/95	Ur. l.26.10.1995, 61/95	da	Ni podatka
5065 Kocjan K-1/92	Ur. l.17.4.2000, 34/00	da	Ni podatka
5307 Suhadol GS-1/88	Ur. l.26.10.1995, 64/95	da	Ni podatka
5308 izvir Jezero	Ur. l.26.10.1995, 64/95	da	Ni podatka
izvir Javorovica	Ur. l.26.10.1996, 61/95	da	Ni podatka
5063 Buk BU -1/97	Ur. l.17.4.2000, 34/00	da	Ni podatka

*Opomba: Nove oznake so oznake v skladu s Pravilnikom o kriterijih za označevanje vodovarstvenega območja in območja kopalnih voda (*Uradni list RS, št. 88/2004.*)

8.2 VODNI VIRI V MO NOVO MESTO

Obmoje Mestne občine Novo mesto potrebuje za oskrbo s pitno vodo okoli 3.000.000 m³ vode letno, ki jo dobimo iz 7 vodnih virov. Največji deleži prispevata vodni vir Stopiče, ki pokriva okoli 51 % potreb, in vodni vir Jezero (Občina Črnomurješke Toplice) s 44 % deležem. Preostali vodovodni sistemi skupaj prispevajo le nekaj več kot 4 % potrebnih količin.

8.2.1 **Vodni vir Jezero (Črnomurješke Toplice)**

Poleg MO Novo mesto, ki odvzema 68 % delež celotne naprave količine, vodni vir zagotavlja pitno vodo tudi občini Črnomurješke Toplice in Strančica ter delu občine Čentjernej, Črnomucjan, Mirna Peč in Dolenjske Toplice.

Vodno zajetje sestavlja dvanajst vrtin, izvrtanih v dno zbirnega vodnjaka, v obliki krožne pahljice z odmikom od vertikale 0° do 20° in globine med 60 in 70 m, ter zbirni vodnjak, svetlega premera Ø 2.000 mm in globine cca 4,5 m, ki sega delno pod objekt črpalnice. Kasneje (1987) so bile izvrtane še štiri dodatne vrtine, cca 5 m severno od zbirnega vodnjaka, ki so zajele še dodatne količine podzemne vode (V-12/87, V-13/87, V-14/87 in V-15/88). Vse vrtine zajemajo zgornji vodonosni sloj v triasnem (T₂²) dolomitnem vodonosniku. Ta je zaradi geoloških in hidro-geoloških danosti močno ranljiv in podvržen onesnemanju s površine. Podzemna voda je pod pritiskom (artezka) in se iz posameznih vrtin steka v zbirni vodnjak pri črpalnici. Rezultati hidrogeoloških raziskav (1989-1995) so opredelili prispevno območje in smer toka podzemne vode, glavne smeri in vplive onesnemanja, izdatnost dolomitnega vodonosnika, kvaliteto in temperaturo podzemne vode ter njegovo geološko strukturo.

8.2.2 **Vodni vir Suhadol**

Vrtina (G-1/88) se nahaja tik ob obstoječem rezervoarju vzhodno od Gornjega Suhadola. Vodonosnik ob tem zajetju se napaja hrbta na severovzhodni strani. Celotno območje je zgrajeno iz sorazmerno malo prepustnega dolomita. Črpalnica se nahaja na globini 12 m, katera črpalna količina znaša 0,5 l/s.

8.2.3 **Vodni vir Brusnice**

Vrtina se nahaja pod vznožjem Gorjancev južno od Brusnic na nadmorski višini 106 m. Na triasnem razpokanem dolomitu leži serija kamnin, kjer se menjavajo apnenec, apnen ev konglomerat, plastovit apnenec in lapor. Vrh tega leži do nekaj metrov debela plast preperele gline, pešene gline in gline z roženci. Črpalnica se nahaja na globini 72 m, katera črpalna količina znaša 8 l/s.

8.2.4 **Vodni vir Stopiče**

V letu 1987, 1992 in 1996 so bile na zbirnem prostoru obstoječe vodarne Stopiče (tekoča voda) izvrtane vrtine STO-2/87, STO-3/92, STO-4/96. Vrtine so bile izvrtane na podlagi raziskav, ki so se vršile v letu 1987, ko je bila izvrtana raziskovalna vrtina STO-1/87. Vrtine so bile vrtane v dolomitni vodotesnik in so dosegle globine 200 m STO-2/87, 219,5 m STO-3/92 ter 203 m STO-4/96. Rezultati kvantitativnega in kvalitativnega testiranja pokazali, da je voda iz vrtin STO-2/87 (črpalnica se nahaja na globini 114 m, katera črpalna količina znaša 19 l/s) in STO-2/92 (črpalnica se nahaja na globini 140 m, katera črpalna količina znaša 9 l/s) primerna kot pitna voda. Po potrebi se črpa vodo tudi iz izvira katera črpalna količina znaša 20-40 l/s.

8.2.5 **Vodni vir Gabrje**

Vrtina Gb-2/90 se nahaja v pobočju nad Gaberjem pri nadmorski višini cca. 485 m. Ozemlje je iz razpokanega apnenca, apnenčeve breče in laporja, ki se menjavajo, prevladuje pa zakrasel apnenec. Črpalnica se nahaja na globini 64 m, katera črpalna količina znaša 3 l/s.

8.2.6 **Vodni vir Kamenje**

V letu 1993 je bila v vasi Kamenje pri Novem mestu izvrtana globoka raziskovalna kapta0na vrtina (K-1/93) globine 350,0 m. Slu0ila naj bi oskrbi vasi Kamenje s pitno vodo. Vrtina je bila vrtana vertikalno v kredne in jurske plasti. V plasteh jurskega in krednega apnenca se nahaja dokaj obse0en vodonosnik, ki lahko daje zadostne koli ine kvalitetne pitne vode za okolizke zaselke. Podtalnica se nahaja cca. 226.0 m pod ustjem vrtine. rpalna se nahaja na globini 297 m, katera rpalna koli ina znaza 0,6 l/s.

8.2.7 **Vodni vir 0dinja vas**

V letu 1992 je bila na zahodnem obrobju 0dinje vasi pri Novem mestu izvrtana globoka raziskovalno-kapta0na vrtina globine 358,0 m. Slu0ila naj bi oskrbi 0dinje vasi in okolice s pitno vodo. Vrtina (0D-1/92) je bila vrtana vertikalno v kredne in jurske plasti. V plasteh jurskega in krednega apnenca se nahaja dokaj obse0en vodonosnik, ki lahko daje zadostne koli ine kvalitetne pitne vode za okolizke zaselke. Podtalnica se nahaja cca. 226,4. 228,0 m, pod ustjem vrtine. rpalna se nahaja na globini 290 m, katera rpalna koli ina znaza 0,5 l/s.

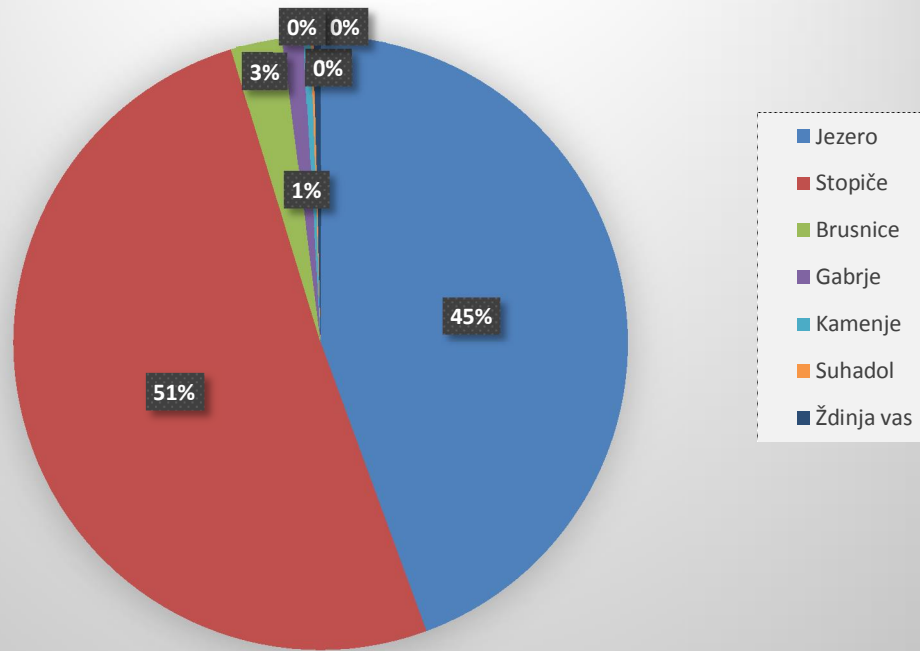
8.2.8 **Koli ina na rpane vode na vodnih virih v MO Novo mesto**

Tabela 4: Izdatnost, srednji pretok in odvzete letne koli ine vodnih virov v MO NM

Vodovodni sist. (vodni vir)	Koli ina (m ³ /leto)	Q (l/s)	Qs* (l/s)	Dele0 (%)
Novo mesto - Jezero	1.291.021	110	40,94	44,4
Novo Mesto - Stopi e	1.479.322	70	46,91	50,9
Brusnice	78.940	10	2,50	2,7
Gabrje	32.040	3,5	1,02	1,1
Kamenje	11.523	1	0,37	0,4
Suhadol	3.863	1	0,12	0,1
0dinja vas	10.924	0,7	0,35	0,4
SKUPAJ	2.907.633	196,2	92,20	100,0

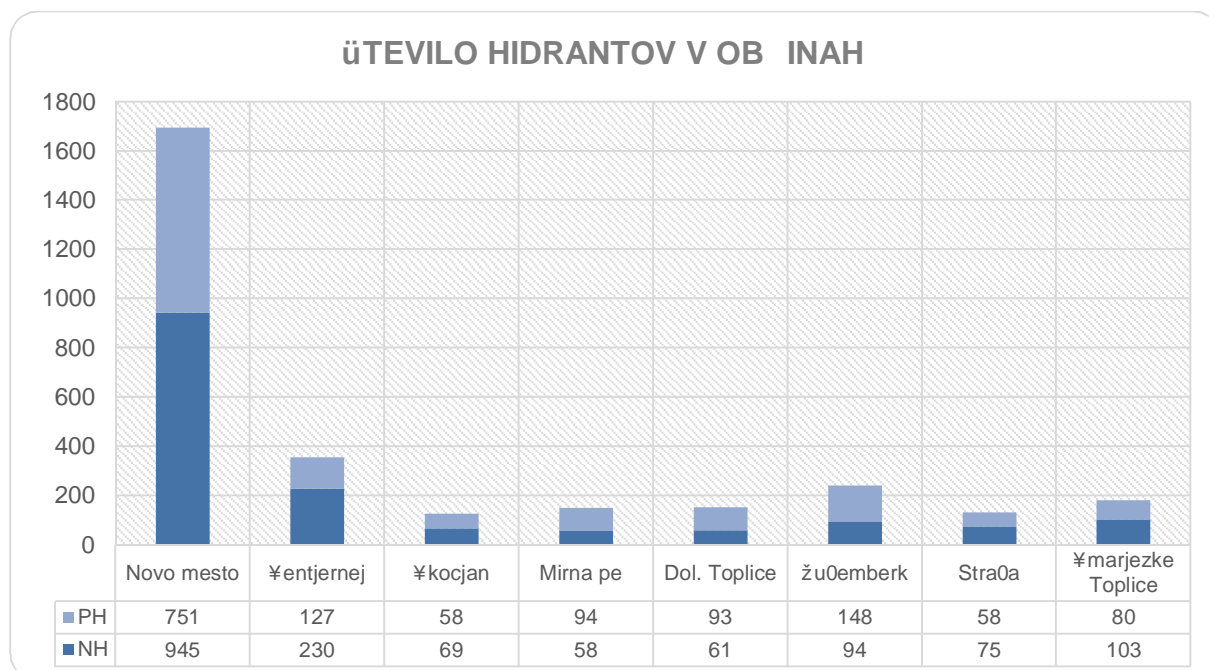
Podatki v tabeli so iz leta 2012 (Qs-predstavlja srednji pretok ob 24-urnem obratovanju)

Deleži na rpane vode v MO Novo mesto v letu 2012



9 JAVNO HIDRANTNO OMREŽJE IN NJEGOVO VZDRŽEVANJE

Nova uredba o oskrbi s pitno vodo pod obvezne storitve in naloge javne službe vključuje vzdrževanje javnega hidrantnega omrežja. Ker se vsi hidranti v osnovnih sredstvih vodijo kot del vodovodnega omrežja predstavlja omrežina vir za vzdrževanje in obnovo hidrantnega omrežja. V preteklih letih smo imeli z lokalnimi skupnostmi sklenjene pogodbe o vzdrževanju javnega hidrantnega. Na osnovi izkušenj preteklih let smo določili minimalen obseg zamenjav, ki znaša 1% od celotnega ztevilca hidrantov. Na celotnem področju, kjer upravljamo z 3.044 hidranti, zamenjamo letno okoli 30 hidrantov.



Vzrok za zamenjavo predstavljajo poškodbe z vozili (prometne nesreče) in okvare zaradi nestrokovnega rokovanja. V prihodnjih letih pričakujemo enak obseg del pri zamenjavi hidrantov, zato bomo v plan investicijskega vzdrževanja vključili novo namensko postavko za vzdrževanje javne hidrantne mreže v posamezni občini.

Priloga o vzdrževanju hidrantnega omrežja vsebuje ceno za izvedbo celotnega sklopa opravil pri vzdrževanju hidrantov, obseg izvedenih del za obdobje 2014 - 2018 pa bomo uskladili z vizino razpoložljivih sredstev.

9.1 HIDRANTNO OMREŽJE V MO NOVO MESTO

VZDRŽEVANJE HIDRANTOV	koli in	cena	vrednost
<p>Vzdrževanje hidrantov na območju Mestne občine Novo mesto, ki po podatkih GIS Komunala Novo mesto obsega: 945 Nadzemnih hidrantov 751 Podzemnih hidrantov</p>			
<p>1. Demonta obstoječega nadzemnega hidranta ter dobava in montaža nadzemnega hidranta, vključno z gradbenimi deli s spojnimi in tesnilnim materialom, EN kosom, ki se podbetonira, ter končno ureditev terena NH 80-1250</p>			
m1	10	1.274,00	12.740,00
<p>2. Demonta obstoječega podzemnega hidranta ter dobava in montaža podzemnega hidranta, vključno z gradbenimi deli s spojnimi in tesnilnim materialom, EN kosom, LŽ ovalno kapo, ki se podbetonira, ter končno ureditev terena PH 80-750</p>			
kos	8	1.170,30	9.362,40
<p>3. Dobava in montaža zasuna, vključno s spojnimi in tesnilnim materialom, s teleskopsko vgradbeno garnituro, prilagojeno vizini terena in litoželezno okroglo cestno kapo, ki se podbetonira. Zasun, DN 100, PN 16</p>			
kpl	4	360,00	1.440,00
<p>4. Vizuelni letni pregled hidranta</p>			
kos	1696	3,00	5.088,00
<p>5. Označba zasunov, zračnikov in podzemnih hidrantov, vključno z dobavo in namestitvijo tablice SIST 1005, na objekt</p> <p>Označba</p>			
kos	4	45,00	180,00
<p>6. Označba zasunov, zračnikov in podzemnih hidrantov, vključno z dobavo in namestitvijo tablice SIST 1005 na stebriček vključno z dobavo in postavitvijo vročega cinkanega Fe stebrička premera \varnothing 50 mm, dolžine 2500 mm, v betonskem temelju.</p>			
kos	4	170,00	680,00
SKUPAJ (Vrednost ne vključuje DDV)			29.490,40

10 NA RT ZAGOTAVLJANJA REZERVNIH VODNIH VIROV

Uredba o oskrbi s pitno vodo določa, da bi moral imeti vsak vodovodni sistem svoj rezervni vodni vir, ki naj bi zagotavljal minimalni nivo potrebnih količin in v primeru izpada primarnega vodnega vira. Rezervni vodni vir lahko predstavlja tudi navezava na drug vodovodni sistem ali oskrba prebivalcev s dovajanjem pitne vode z avtociстерnami v obsegu zagotavljanja nujno potrebnih količin, ki po določilih uredbe znašajo 10 l/osebo na dan.

10.1 REZERVNI VODNI VIRI V MESTNI OBČINI NOVO MESTO

Tabela 7 prikazuje vodovodne sisteme v MO Novo mesto in možnosti preskrbe v primeru izpada zaradi okvare rpalke ali zmanjšane izdatnosti vrtine. Dva največja vodovodna sistema, Jezero in Stopiče, ki zagotavljata več kot 95 % potrebnih količin in pitne vode, sta medsebojno povezana in drug drugemu predstavljata rezervni vir v minimalnem obsegu, kar pomeni, da zagotavljata količine za nujno preskrbo prebivalstva. Pri manjših vodovodnih sistemih (Brusnice, Gabrje, Kamenje, Suhadol in Ždinja vas), ki so hidravlično povsem ločeni med seboj, je potrebno v primeru izpada vodnega vira zagotavljati oskrbo s polnjenjem vodohrana z avtociстерnami, ki zagotavlja praktično nemoteno oskrbo s pitno vodo, vendar pa je strožkovno zelo neugodna in primerna samo za krajše časovno obdobje.

Tabela 5: Vodovodni sistemi v MO Novo mesto in njihovi rezervni vodni viri

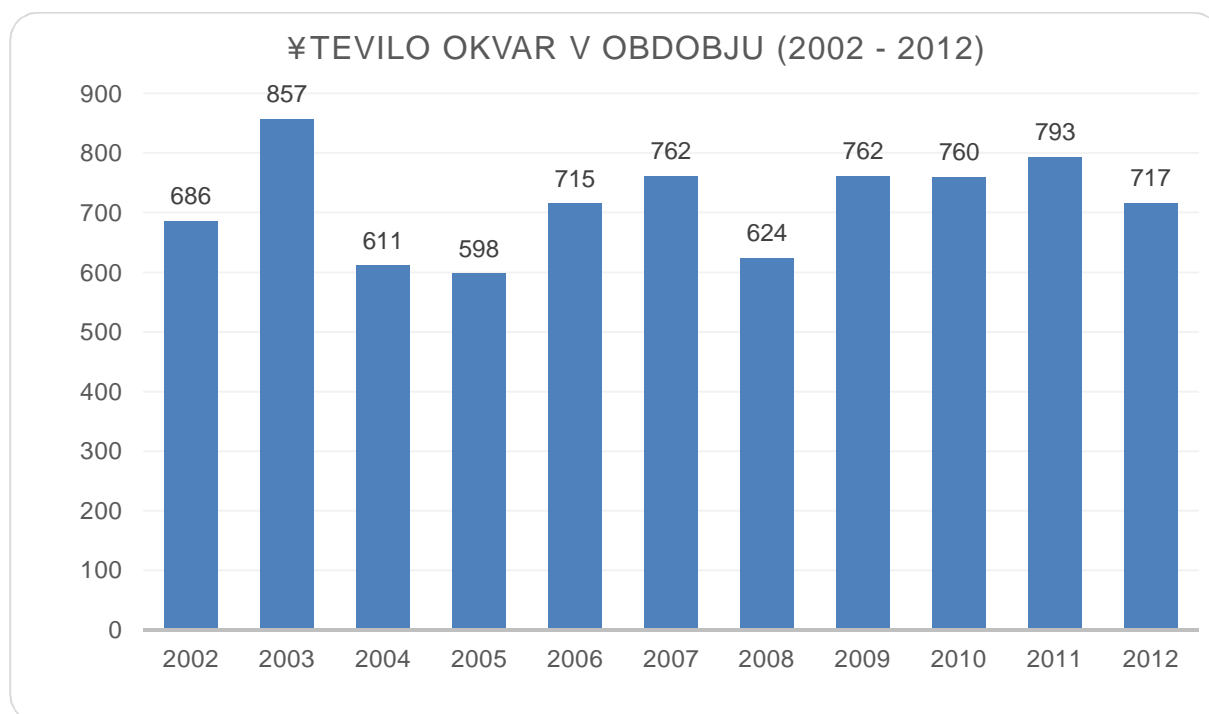
Vodovodni sist. (vodni vir)	Količina (m ³ /leto)	Q (l/s)	Qs* (l/s)	Rezervni vodni vir ali vodovodni sistem	Oskrba v primeru izpada
Novo mesto - Jezero	1.291.021	110	40,94	Novo mesto - Stopiče	Delna cca. 50%
Novo Mesto - Stopiče	1.479.322	70	46,91	Novo mesto - Jezero	Delna cca. 50%
Brusnice	78.940	10	2,50	VS Hrastje + vodnjaka vode	Avtocisterna
Gabrje	32.040	3,5	1,02	Vodnjaka vode v VH	Avtocisterna
Kamenje	11.523	1	0,37	Vodnjaka vode v VH	Avtocisterna
Suhadol	3.863	1	0,12	VS Hrastje+vodnjaka vode	Avtocisterna
Ždinja vas	10.924	0,7	0,35	Vodnjaka vode v VH	Avtocisterna
SKUPAJ	2.907.633	196,2	92,20		

Podatki v tabeli so iz leta 2012 (Qs-predstavlja srednji pretok ob 24-urnem obratovanju)

11 NA RT ZMANJŠEVANJA VODNIH IZGUB

Vodne izgube predstavljajo razmerje med prodano in na rpano vodo v vodovodnem sistemu in jih prikazujemo za vsako posamezno ob ino. Vodne izgube so najboljzi pokazatelj stanja vodovodnega omre0ja. Kot upravljavci javnega vodovodnega omre0ja posve amo veliko pozornost spremljanju vodnih izgub, ki jih poizkuzamo ohranjati na najni0ji ravni. V ta namen imamo usposobljena dva delavca, ki pri svojem delu uporabljata sodobno opremo za odkrivanje vodovodnih okvar in merilno regulacijsko opremo. Na ta na in odkrijemo ve ino okvar 0e v fazi njihovega nastajanja. V letu 2012 smo odkrili in odpravili 717 okvar na celotnem vodovodnem omre0ju. Kljub prizadevnemu delu in stalnem nadzoru sistema preko procesnega vodenja pa bo mo0no nadaljnje zni0evanje vodnih izgub samo z obnovo najbolj kriti nih delov vodovoda.

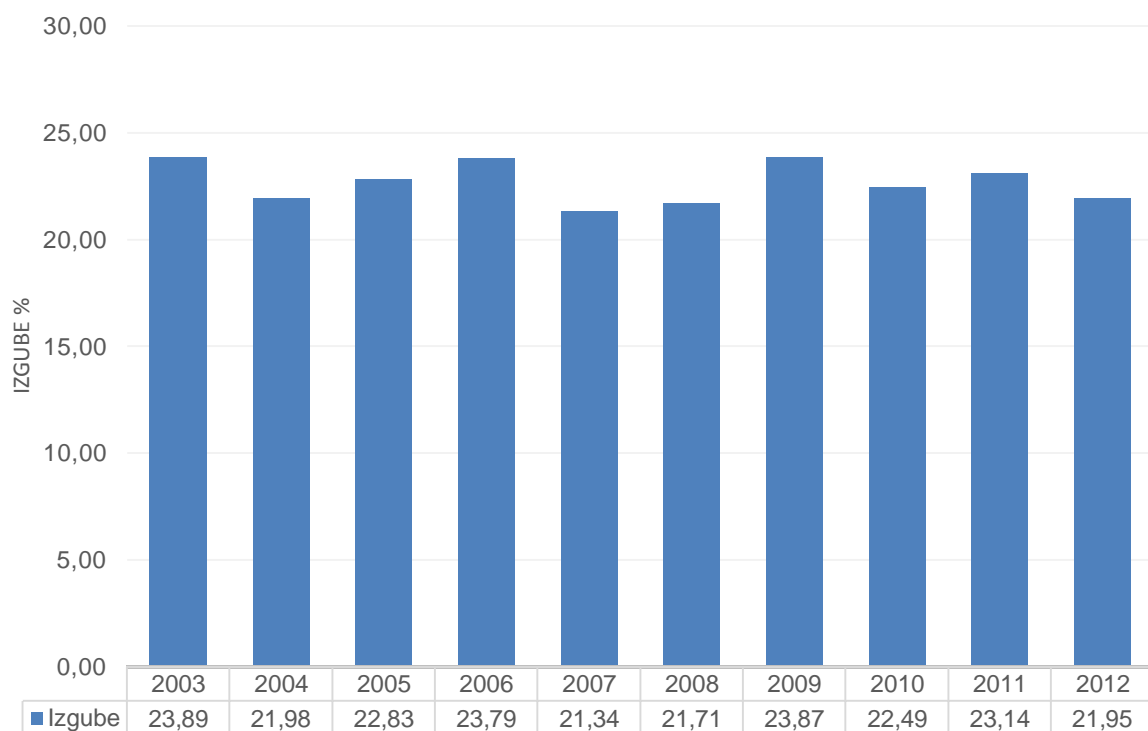
Od leta 2009 se vse registrirane okvare vpisujejo v kataster vodovoda, ki daje dober pregled nad stanjem omre0ja in potrebnimi obnovami. Veliko ztevilo vodovodnih okvar posredno pomeni tudi velike vodne izgube, ki pa jih na nivoju celotnega podro ja upravljanja ze vedno ohranjamo na nivoju okoli 23%.



11.1 SKUPNA VODNA BILANCA IN IZGUBE

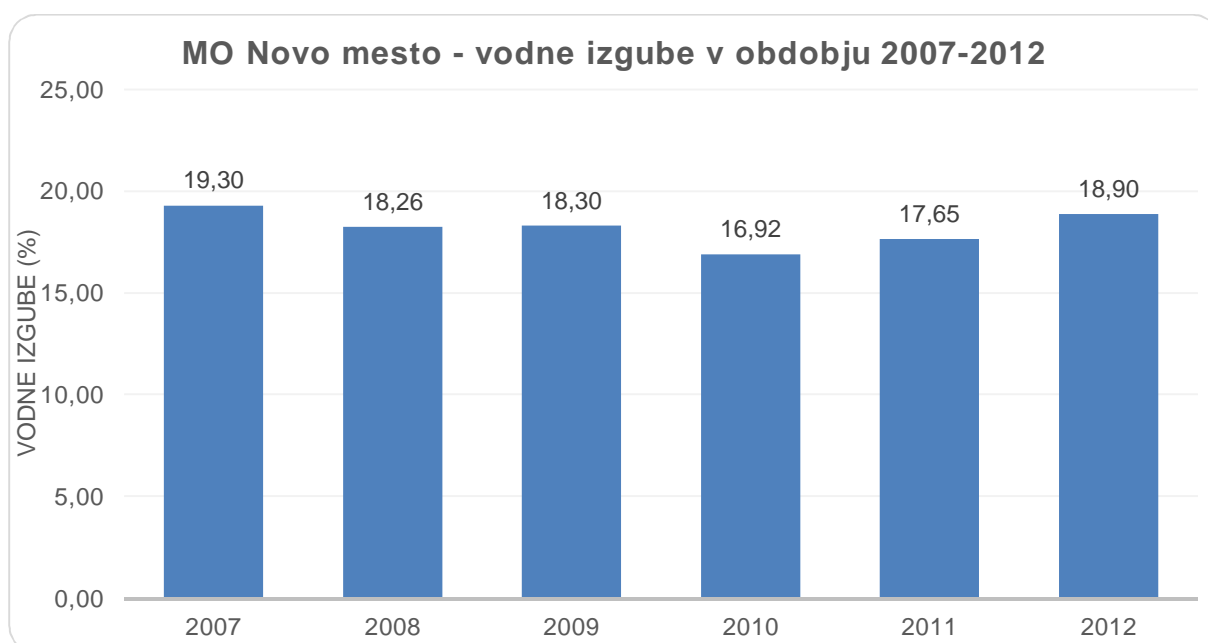
2012	vsota	vsota	medobr.	gasilci	odpisana	lastna	elektrika kW		%	Izgube	
	na rpana	prodana	voda	prepeljana	voda	poraba	I	II	II tarife kW/m3		
Mesec											
JAN	390.682	292.006	1.819	1.536	188	630	108.769	120.403	52,54	0,59	24,19
FEB	380.299	284.521	635	1.256	4.552	621	110.945	123.723	52,72	0,62	23,33
MAR	392.775	284.485	1335	2.052	1.291	643	121.720	125.588	50,78	0,63	26,22
APR	393.717	294.603	1909	2.586	756	639	99.038	127.801	56,34	0,58	23,68
MAJ	376.756	299.208	2312	1.274	2.639	618	113.571	129.768	53,33	0,65	18,77
JUN	385.702	291.813	3294	750	5.484	637	109.463	125.787	53,47	0,61	21,71
JUL	412.453	318.770	2.795	1.456	2.389	673	121.540	125.403	50,78	0,60	20,94
AUG	392.321	285.743	3.457	2.115	1.040	637	120.062	126.736	51,35	0,63	25,32
SEP	390.899	318.172	4.483	1.549	1.827	632	114.649	122.180	51,59	0,61	16,43
OKT	403.504	301.438	6.123	554	4.241	641	117.370	124.038	51,38	0,60	22,43
NOV	375.543	281.007	5.387	575	4.962	609	109.985	109.092	49,80	0,58	22,10
DEC	359.309	287.025	5.471	540	1.500	582	97.611	124.889	56,13	0,62	17,86
Skupaj	4.653.960	3.538.791	39.020	16.243	30.869	7.562	1.344.723	1.485.408	52,49	0,61	21,95

SKUPNE VODNE IZGUBE 2003-2012



11.2 VODNA BILANCA V MO NOVO MESTO

2012	Izgube po ob inah 2012						
	Novo mesto						
Mesec	Prod. Voda	Na rp. V.	Medobrat	Prepeljana	Odpis.v	Lastna p.	Izgube
JAN	194.058,65	239.767,00	1.122,32	546,00	148,00	479,53	18,11
FEB	184.979,68	241.147,00	391,80	472,00	4.445,00	482,29	20,89
MAR	190.566,17	250.128,00	823,70	819,00	162,00	500,26	22,89
APR	194.634,65	244.963,00	1.177,85	273,00	656,00	489,93	19,49
MAJ	199.120,53	241.167,00	1.426,50	378,00	997,00	482,33	16,07
JUN	188.921,89	250.806,00	2.032,40	273,00	5.368,00	501,61	21,41
JUL	207.397,62	260.718,00	1.724,52	392,00	600,00	521,44	19,21
AUG	177.009,91	244.501,00	2.132,97	819,00	387,00	489,00	26,04
SEP	212.037,14	241.314,00	2.766,01	98,00	1.693,00	482,63	10,04
OKT	187.192,01	237.089,00	3.777,89	231,00	53,00	474,18	19,13
NOV	183.705,30	233.269,00	3.323,78	224,00	1.115,00	466,54	19,05
DEC	186.718,07	222.764,00	3.375,61	203,00	1.459,00	445,53	13,72
Skupaj	2.306.341,62	2.907.633,00	24.075,34	4.728,00	17.083,00	5.815,27	18,90



12 PREDLOG OBNOV IN INVESTICIJ V JAVNO VODOVODNO OMREŽJE

Predlog obnov in investicij v vodovodno infrastrukturo vsebuje seznam potrebnih obnov in investicij v vodovodno infrastrukturo katerih cilj je:

- **VIŠJA KAKOVOST PITNE VODE**

Vizjo kakovost pitne vode bomo dosegli z izgradnjo dveh vodarn s sistemom ultrafiltracije, ki bodo zagotavljale stalno kakovost pitne vode neodvisne od vremenskih vplivov. Odstranitev motnosti na vodnih virih bo pomenilo vizjo kakovost vode tudi zaradi manjše vsebnosti prostega klora (izgradnjo ultrafiltracije obeh vodnih virov rezuje projekt »Hidravli njih izboljšav vodovoda na območju osrednje Dolenjske«)

- **VEŠJA VARNOST OSKRBE S PITNO VODO**

Vešjo varnost oskrbe s pitno vodo bomo dosegli z:

- izgradnjo dodatnih vodohranov in povečanje vodohranskih količin in
- obnovami dotrajanih vodovodov, kar bo imelo vpliv na zmanjšanje vodovodnih okvar aktiviranjem novih vodnih virov, ki bodo predstavljali rezervne vire obstoječim vodovodnim sistemom.

- **ZMANJŠANJE VODNIH IZGUB**

Zamenjava dotrajanih vodovodnih odsekov ima neposredni vpliv na delež vodnih izgub in tudi na kakovost vode v vodovodnem omrežju. Poleg neposrednega iztekanja vode zaradi okvar vodovoda moramo upoštevati kot vodne izgube tudi vso vodo, ki jo porabimo za izpiranje cevodovoda zaradi nalaganja motnosti, ki se pojavlja na vodnih virih (večji del omenjene problematike rezuje projekt »Hidravli njih izboljšav vodovoda na območju osrednje Dolenjske«).

12.1 MESTNA OBINA NOVO MESTO

Poglavitno problematiko pri izvajanju JGS oskrbe s pitno vodo na območju MO Novo mesto lahko strnemo v naslednje točke:

- povečanje zveč dni s preseženo mejno vrednostjo motnosti na dveh glavnih vodnih virih, ki napajata MO Novo mesto
- nezadostne vodohranske kapacitete, katere ob trenutnih volumnih zagotavlja v primeru izpada vodnih virov le enournno avtonomijo vodooskrbe ter
- dotrajanost vodovodnega omrežja.

Predmetno problematiko v vešinskem delu rezuje projekt Hidravli na izboljšava vodovodnega sistema na območju osrednje Dolenjske v sklopu katerega je na območju MO Novo mesto predvidena:

- izgradnja vodarne Stopiše, istilne naprave za pripravo pitne vode s tehnologijo ultrafiltracije kapacitete 60 l/s, s katero se bo rezila problematika motnosti vode, ki se distribuira v vodovodni sistem iz vodnega vira Stopiše
- izgradnja (dogradnja) vodohrana Kij kapacitete 4.000 m³, s katero se skupna kapaciteta vodohrana Kij povečuje na skupnih 4.700 m³
- obnova magistralnega cevovoda, AC 500, ki poteka od vodohrana Kij do vodohrana Marof, v skupni dolžini 8.556 m
- obnova transportnega cevovoda, AC 250, ki poteka od vodohrana Dolnja Teška Voda do priključitve na vodovodni sistem Novo mesto. Jezero pri tovarni Revoz, v skupni dolžini 3.989 m, vključno z obnovo vodohrana Dolnja Teška voda.

Poleg neposrednih posegov na samem območju MO Novo mesto je v sklopu predmetnega projekta predvidena tudi izgradnja vodarne Jezero (obina žmarjezke Toplice), istilne naprave za pripravo pitne vode s tehnologijo ultrafiltracije kapacitete 160 l/s, s katero se bo rezila problematika motnosti vode, ki se distribuira v vodovodni sistem iz vodnega vira Jezero, iz katerega se MO Novo mesto zagotavlja 44 % koli in pitne vode, kar predstavlja 68 % kapacitete vodnega vira Jezero.

Izvedba predvidenih posegov, definiranih v okviru projekta Hidravli na izboljšava vodovodnega sistema na območju osrednje Dolenjske je za nemoteno, varno in stabilno vodooskrbo v MO Novo mesto nujna v šim krajšem mošnem šasu, ne glede na vir financiranja. V okviru samega projekta je gradnja sicer predvidena v l. 2013 do 2015, vendar pod pogojem, da bodo zagotovljena finanšna sredstva ES, RS in sodelujejo ih ob in (Novo mesto, žentjernej, žkocjan, Straša in žmarjezke Toplice).

Poleg posegov, predvidenih v sklopu projekta Hidravli na izboljšava vodovodnega sistema na območju osrednje Dolenjske pa je potrebno zagotavljati najmanj enostavno reprodukcijo tudi preostale vodovodne infrastrukture, pri šemer je potrebno v prvi vrsti izvesti obnove dotrajanih vodovodnih omrežij ter potrebne obnove na ostalih vodnih virih.

Glede na predpisano amortizacijsko stopnjo, ki za cevovode znaza od 2 do 3 %, bi bilo potrebno na območju MO Novo mesto letno obnoviti okoli 9 km cevovodov, kar pri upoštevanju izvedbe s poglavitnim materialom in poglavitno dimenzijo NL, DN 100 pomeni letna vlaganja najmanj v vizini 1.125.000 EUR.

Potrebne investicije v obstoješo vodovodno infrastrukturo predstavljajo investicijska vlaganja, ki se morajo financirati iz naslova najemnine infrastrukture GJI vodooskrbe, katera v MO Novo mesto na letnem nivoju znaza 730.000 EUR (podatek za l. 2012) ter iz ostalih lastnih in tujih virov, katere MO Novo mesto zagotovi ali pridobi na razlišnih razpisih za dodelitev sredstev.

Komunala Novo mesto vsako leto pripravi predlog investicijskih vlaganj, katera na trenutno stanje GJI vodooskrbe na območju MO Novo mesto izkazujejo potrebo po skupnem vlošku v znesku dobrih 14 milijonov EUR, kar pomeni, da bi v primeru namenjanja celotnih sredstev iz naslova najemnine infrastrukture v obnovo potrebnih investicijskih vzdrževanj investicije izvedli v obdobju 19 let. Pri izražunu šasa niso upoštevani morebitni drugi finanšni viri, ki bi omogošali

PROGRAM OSKRBE S PITNO VODO 2014-2017

izvedbo potrebnih investicij v sorazmerno krajšem času. V tem času bi se seveda pojavile potrebe po investicijskih vlaganjih na drugih delih vodovodne infrastrukture, zaradi česar je bistvenega pomena, da se za investicijska vlaganja nameni vrednost celotne najemnine.

Tabela 6 prikazuje program potrebnih konkretnih investicijskih vlaganj v vodovodno infrastrukturo na območju mestne občine Novo mesto, katere je potrebno izvesti prednostno.

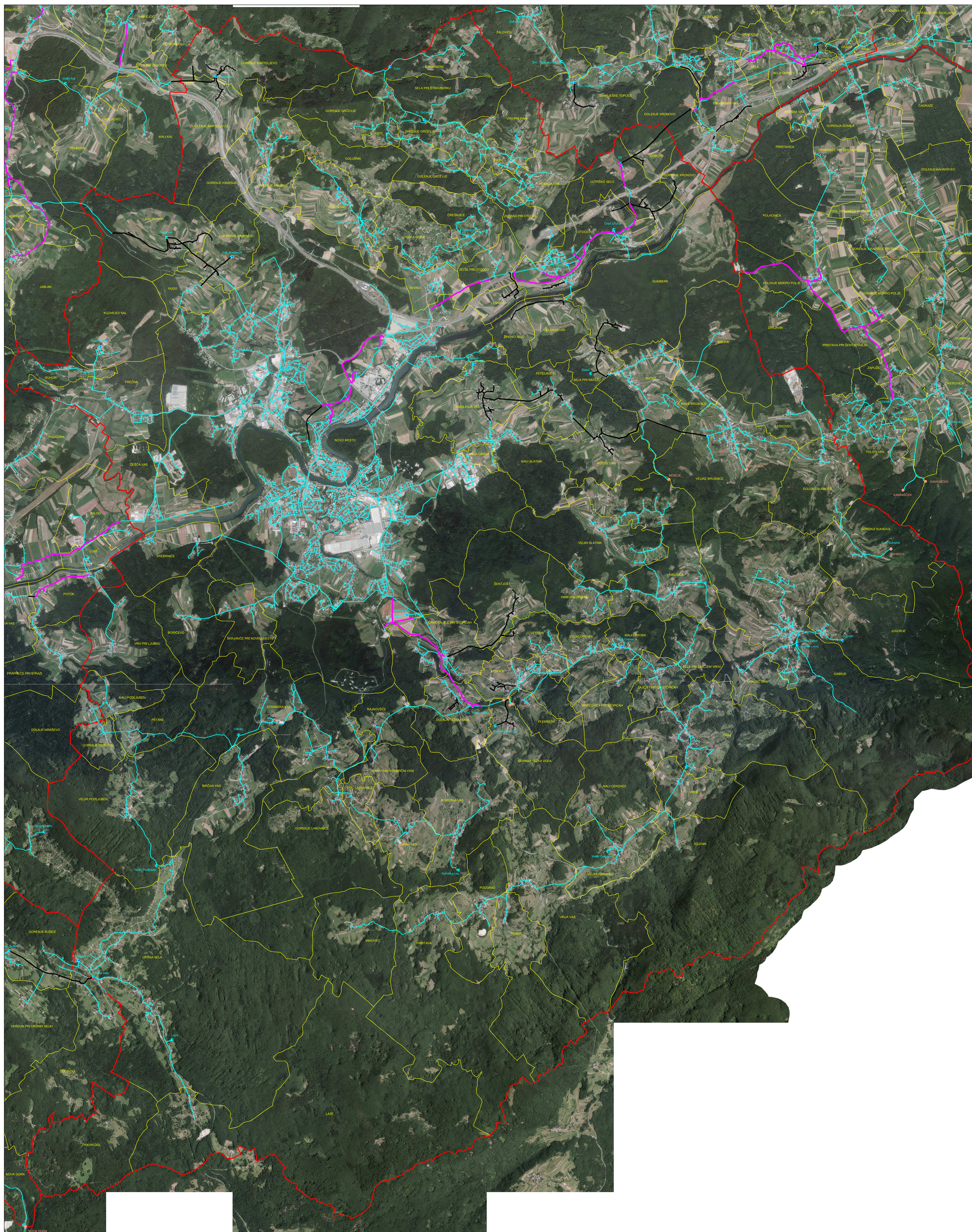
Tabela 6: Program potrebnih investicijskih vlaganj v vodovodno infrastrukturo v Mestni občini Novo mesto v obdobju 2014-2017

Mestna občina NOVO MESTO	Ocena	2014	2015	2016	2017
Nepredvidene intervencije (7% vrednosti najemnine)	200.000	50.000	50.000	50.000	50.000
VH GRM ureditev objekta (MRO, zamenjava el. omare, ...)	12.000	3.000	3.000	3.000	3.000
Obnova VH Rok	25.000	6.250	6.250	6.250	6.250
Obnova VH Otočec, VH Jelše, ČP Kamence	10.000	2.500	2.500	2.500	2.500
Zamenjava vrtinskih črpalk (1/leto)	24.000	6.000	6.000	6.000	6.000
Zamenjava frekvenčnih črpalk (2/leto)	16.000	4.000	4.000	4.000	4.000
Jašek v krožišču Adria postavitve telemetrije in meritev za smer Zalog, Prečna	16.000	4.000	4.000	4.000	4.000
Zasteklitev preostalih vodohranov v MO Novo mesto	8.000	2.000	2.000	2.000	2.000
Vzdrževalna dela na vodnem viru Jezero (Delež- 51,1%)	20.000	5.000	5.000	5.000	5.000
Posodobitev sistema telemetrije (SCADA)	42.000	10.500	10.500	10.500	10.500
Zamenjava merilnikov pretoka (Daljni vrh, Stranska v., M. Orehek, Gabrje, Stari grad, RZ Rok, ČP Ždinja vas, U. Sela, Laze)	15.000	3.750	3.750	3.750	3.750
Zamenjava merilnikov prostega klora	37.200	9.300	9.300	9.300	9.300
Zamenjava merilnikov motnosti (Rok, DTV, Stopiče, Brusnice, Kij, Marof, Grm,)	22.500	5.625	5.625	5.625	5.625
Zamenjava merilnikov tlaka	12.000	3.000	3.000	3.000	3.000
Vzdrževanje javnega hidrantnega omrežja	120.000	30.000	30.000	30.000	30.000
Obnove dotrajanih vodovodov					
Vodovod Mestne njive (Dn 100, 100 m)	12.500	3.125	3.125	3.125	3.125
Magistralni vod Mestne njive – VH Marof	450.000	112.500	112.500	112.500	112.500
Vodovod Gornja Težka voda z VH	460.000	115.000	115.000	115.000	115.000
Vodovod Kamence - Hudo	190.000	47.500	47.500	47.500	47.500
Vodovod Karteljevo z VH – Kamenje	515.000	128.750	128.750	128.750	128.750
Vodovod Šentpeter, Lutrško selo, G. Kronovo, Gumberk	500.000	125.000	125.000	125.000	125.000
Vodovod Petelinjek – Smolenja vas	280.000	70.000	70.000	70.000	70.000
Vodovod Brusnice – Ratež – Potov vrh	390.000	97.500	97.500	97.500	97.500
Vodovod Smolenja vas	130.000	32.500	32.500	32.500	32.500
Vodovod Stopiče	220.000	55.000	55.000	55.000	55.000
Vodovod Šentjošt - Verdun	250.000	62.500	62.500	62.500	62.500
Vodovod Daljni vrh	50.000	12.500	12.500	12.500	12.500
Hidravlična izboljšava vodovodnega sistema na območju osrednje Dolenjske					
Dograditev vodohrana Kij ¹	1.200.000	300.000	300.000	300.000	300.000
Magistralni vod VH Kij – VH Marof ¹	3.930.000	982.500	982.500	982.500	982.500
Transportni cevovod VH Dolnja Težka voda – Novo mesto, s sanacijo VH DTV. ¹	1.155.000	288.750	288.750	288.750	288.750
Vodarna Jezero (Občina Šmarješke Toplice) ¹	2.108.000	527.000	527.000	527.000	527.000
Vodarna Stopiče ¹	1.720.000	430.000	430.000	430.000	430.000
SKUPAJ	14.140.200	3.535.050	3.535.050	3.535.050	3.535.050

Dinamiko izvedbe se prilagodi glede na dejansko razpoložljiva sredstva, ki jih zagotovi občina. Pri izvedbi morajo imeti prednost vsebine, vezane na projekt Hidravli na izboljšava vodovodnega sistema na območju osrednje Dolenjske.

13 PRILOGE

- Karta vodovodnega omrežja v ob ini



LEGENDA:

	MEJA OBČINE
	MEJA NASELJA
	OBSTOJEČI VODOVOD
	VODOHRAN
	VODNI VIR
	OBNOVA VODOVODA - PO PROJEKTU HI VODOVODNEGA SISTEMA DOLENJSKE
	NULNE OBKOVNE VODOVODNEGA OMREŽJA

Strategija razvoja javnega vodovoda v občinah izvajanja
GJS oskrbe s pitno vodo za obdobje 2012-2022

Voda projektne ravnosti:	Istok ZORKO, dipl.inž.zem.	podpis	
Izdelal:	Gregor KLEMENČIČ, univ.dipl.inž.geod.		
Datum:	JULIJ 2012	Merilo:	1 : 25.000
Líst:			i.

KOMUNALA NOVO MESTO d.o.o.
 Podbevškova ulica 12
 8000 Novo mesto
 Vsebinski/naslovni rišeb:
VODOVODNO OMREŽJE V MESTNI OBČINI NOVO MESTO