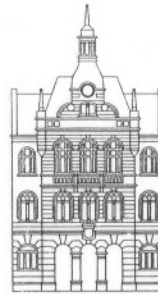




Mestna občina Novo mesto



Župan

Seidlova c.1
8000 Novo mesto
tel.: 07 / 39 39 202
faks: 07 / 39 39 208
e-pošta: mestna.obcina@novomesto.si
www.novomesto.si

14

OBČINSKEMU SVETU MESTNE OBČINE NOVO MESTO

Številka: 032-5/2007

Datum: 31. 1. 2008

Zadeva: ODGOVORI NA POBUDE IN VPRAŠANJA

V prilogi posredujem odgovore na naslednje pobude in vprašanja članic in članov občinskega sveta, podane na 11. seji Občinskega sveta Mestne občine Novo mesto:

1. 032-7/2007-1320-215 Izgradnja predora Leščevje na delu avtoceste med Trebnjem in Novim mesto
2. 032-7/2007-1320-216 Možnosti oglaševanja obrtnikov in podjetnikov ob cestah v upravljanju države oz. občine
3. 032-7/2007-1320-217 Novoletna okrasitev Glavnega trga v Novem mestu
4. 032-7/2007-1320-218 35-letnica Termotehnike
5. 032-7/2007-1320-220 Snemanje in potek sej občinskega sveta
6. 032-7/2007-1320-221 Polaganje optičnih kablov na območju Mestne občine Novo mesto
7. 032-7/2007-1320-222 Upoštevanje sprejetih sklepov Odbora za gospodarstvo (pobuda bo upoštevana) Sodelovanje na sejah odbora (upoštevana)
8. 032-7/2007-1320-223 Markljeva ulica v Novem mestu
9. 032-7/2007-1320-224 Cirkus na Loki
10. 032-7/2007-1320-225 Koledar decembrskih prireditev
11. 032-7/2007-1320-226 Decembrska okrasitev mesta
12. 032-7/2007-1320-227 Parkirna mesta na Pugljevi ulici v Novem mestu
13. 032-7/2007-1320-228 Baraka na Pugljevi ulici v Novem
14. 032-7/2007-1320-229 Stanovanjski program občine
15. 032-7/2007-1320-230 Parkirne dovolilnice Komunale Novo mesto
16. 032-7/2007-1320-231 Študije, projekti, analize ipd., naročeni v letu 2007
17. 032-7/2007-1320-232 Varstvo moderne arhitekturne dediščine v občini
18. 032-7/2007-1320-233 Telovadnica Stopiče
19. 032-7/2007-1320-234 Oglasni avto na Šmihelski cesti
20. 032-7/2007-1320-235 Kamp v Portovalu
21. 032-7/2007-1320-237 Višina denarnih nagrad Mestne občine Novo mesto (ob sprejemu proračuna)
22. 032-7/2007-1320-239 Financiranje Univerzitetnega raziskovalnega središča Novo mesto (URS)
23. 032-7/2007-1320-240 Sofinanciranje Visokošolskega središča Novo mesto
24. 032-7/2007-1320-241 Izgradnja športne dvorane

Namen: Posredovanje svetnicam in svetnikom na 12. sejo občinskega sveta

Pravna osnova: Poslovnik Občinskega sveta Mestne občine Novo mesto



Župan
Alojzij Muhič



Mestna občina Novo mesto



**Občinska uprava
Oddelek za KS in komunalne zadeve**

Seidlova c. 1
8000 Novo mesto
tel.: 07 / 39 39 229, faks: 07 / 39 39 282
e-pošta: mestna.obcina@novomesto.si
www.novomesto.si

**OBČINSKEMU SVETU
MESTNE OBČINE NOVO MESTO**

*Številka: 032-7/2007-1320-215
Datum: 2008-01-15*

ZADEVA: Gradnja predora Leščevje na cest Novo mesto - Ljubljana
ZVEZA: Odgovor na vprašanje svetnika mag. Adolf Zupan, podano na 11. seji občinskega sveta, dne 20. 12. 2007, 032-7/2007-1320-81-dopolnitev

Vprašanje svetnika: Kaj namerava storiti Mestna občina Novo mesto, da bo še pravočasno preprečila, da ne bo predor Leščevje na delu avtoceste med Trebnjem in Novim mestom zgrajen samo z dvema voznima pasovoma, namesto s tremi.

Odgovor:

Vprašanje smo dostavili na DARS Ljubljana. Po pridobitvi odgovora ga bomo posredovali svetniku.

Po naših informacijah izdelane prometne študije so potrdile, da je gradnja dveh ceveh po dva prometna pasova zadostna za pričakovani promet. Enako tako smo obveščeni, da je predor že v gradnji in je za kakršnokoli spremembo projekta prepozno.

Pripravil
Mišan Bratič

mag. Jože Kobe
Vodja Oddelka za krajevne skupnosti in
komunalne zadeve


mag. Sašo Murtič
Direktor

Dva pasova naj bi zado stovala

Predor Leščevje. Nekateri menijo, da bo predor ozko grlo, na Darsu pa dokazujejo, da sta dva pasova v vsaki cevi dovolj.

» JERCA BOŽIČ KRANJEC

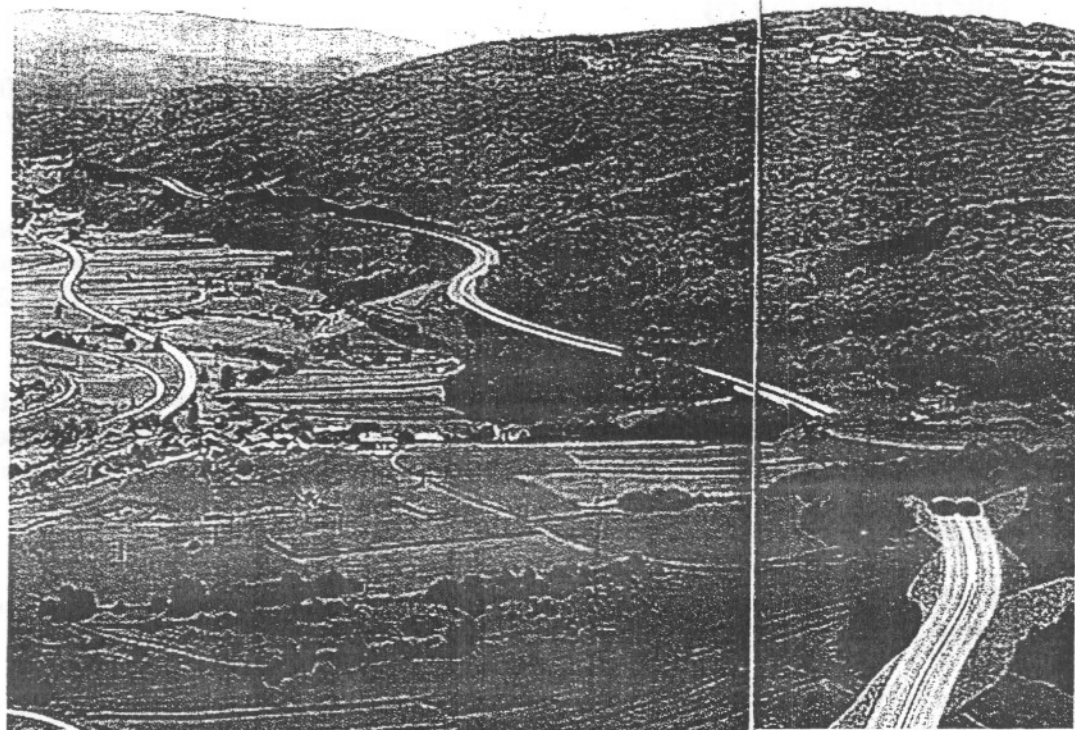
Trebnje, Novo mesto. "Balkanska smer, ki jo predstavlja dolenski avtocestni krak, je že zdaj ena izmed najbolj obremenjenih, v prihodnosti pa bo še bolj. Predor z dvema pasovoma bo zato zagotovo predstavljal ozko grlo, posebej v primeru okvar ali del v predoru," je prepričan novomeški mestni svetnik Adolf Zupan.

"Promet je že zdaj dvakrat gostejši, kot je bil v času načrtovanja tega dela avtoceste. Z dvopasovnim predorom bomo zakoličili usodo za naslednjih sto let, misliti bi morali na prihodnost," še meni Zupan.

Dars sledi študijam

Za predor Leščevje, ki bo dolg 370 metrov, na Darsu pravijo, da so v fazi njegovega projektiranja opravili novelacijo študije Prometne obremenitve avtocestnega odseka Pluska-Ponikve-Hrastje, ki jo je izdelal prometnotehniški inštitut ljubljanske gradbene fakultete. V študiji so preverili ustreznost predora z dvema voznima pasovoma širine 3,75 metra v eno smer brez odstavnih pasov.

Za dobo 20 let, torej za leto 2028, so predvideli, da bo na odseku, kjer je predor, 31.950 vozil na dan v obe smeri. Glede na značilnost prometa so ugotovili, da v predoru niso potrebne



nobene odstavne površine.

Na Darsu še dodajajo, da pravilnik o tehničnih normativih in pogojih za projektiranje cestnih predorov v Sloveniji določa, da se lahko v primeru ugodnih prometnih razmer odstavne pasove v predoru opusti.

Odseka Pluska-Ponikve in Ponikve-Hrastje naj bi začeli graditi poleti in končali konec leta 2009.

Dokončanje konec leta 2009

Za predor Leščevje, ki se nahaja dober kilometer od začetka odseka Pluska-Ponikve, so ta mesec pridobili gradbeno dovoljenje, trenutno pa potekajo pripravljalna dela. Predor, ki

bo stal 12,1 milijona evrov, gradnja SCT Ljubljana in Primorje Ajdovščina, dokončali pa naj bi ga v štirinajstih mesecih.

Za viadukt Ponikve in za glavna gradbena dela na trasi odseka Ponikve-Hrastje so morali lanskega decembra razpisa ponoviti. Ponudbe, ki so jih za viadukt odpirali prejšnji petek, za glavna gradbena dela pa predvčerajšnjim, pregleduje in analizira zdaj strokovna komisija.

Če bosta omenjena postopka javnega naročanja pravočasno končana, na Darsu obljublajo, da bodo poleti začeli graditi in odseka predali prometu konec leta 2009.

✉ jerca.bozic-kranjec@zurnal24.si

24dejstva

Predori večinoma dvopasovni

Razen izjem. Večina predorov slovenskega avtocestnega križa ima v vsaki cevi po dva prometna pasova. Izjemi sta predor Golovec na vzhodni ljubljanski obvoznici s tremi pasovi v vsaki cevi in predor Šentvid na odseku med

Šentvidom in Kosezami, ki bo delno dvopasoven, večinoma pa tropasoven. Mednarodni cestni predor Karavanke je med slovenskimi avtocestnimi predori edini enocelni, s po enim prometnim pasom v vsako smer.

370

metrov dolg predor Leščevje na odseku Pluska-Ponikve bo brez odstavnih pasov.



Mestna občina Novo mesto



**Občinska uprava
Oddelek za KS in komunalne zadeve**

Seidlova c.1
8000 Novo mesto
tel.: 07 / 39 39 229, faks: 07 / 39 39 282
e-pošta: mestna.obcina@novomesto.si
www.novomesto.si

Številka: 032-7/2007-1320-216
Datum: 22.01.2008

**OBČINSKEMU SVETU
MESTNE OBČINE NOVO MESTO**

ZADEVA: Možnosti oglaševanja obrtnikov in podjetnikov ob cestah v upravljanju države oz. občine

ZVEZA: Odgovor na svetniško vprašanje podano na 11. seji občinskega sveta dne 20.12.2007, ki ga je podal občinski svetnik mag. Adolf Zupan

Vprašanje svetnika:

Možnosti oglaševanja obrtnikov in podjetnikov ob cestah v upravljanju države oz. občine

Odgovor:

1. Mestna občina Novo mesto ima sprejet Odlok o plakatanju in obveščanju na območju Mestne občine Novo mesto (Uradni list, RS št. 44/02, 31/05 in 79/07), ki v VI. poglavju opredeljuje usmerjevalni sistem. To poglavje pa vsebuje določbe, ki jih opredeljuje Pravilnik o prometni signalizaciji in prometni opremi na javnih cestah (Uradni list RS, št. 46/00 in 110/06).

2. Mestna občina Novo mesto bi morala skladno z Zakonom o javnih cestah do leta 2006 urediti usmerjevalni sistem na svojem območju. Vendar do leta 2007 niso bili izpolnjeni prometno tehnični in organizacijski pogoji za ureditev usmerjevalnega sistema.

3. Mestna občina Novo mesto v zadnjih letih res ni na področju usmerjanja veliko pripomogla k usmerjanju do obrtnikov. Zato se je po pridobitvi prometno tehničnih in organizacijskih pogojev lotila urejanja usmerjevalnega sistema kompleksno in za celotno območje Mestne občine Novo mesto, skladno s predpisano zakonodajo.

4. in 5. Predlagana cena za postavitve usmerjevalne lamele je opredeljena z dvema načinoma plačila in sicer:

Predlog cene za postavitve lamele v prvem letu (cena se plača za vsako leto, v katerem je lamela vključena v usmerjevalni sistem):

za dimenzijo 1500 x 300 mm je 377 EUR/kos (večinoma državne ceste in mestne vpadnice)

za dimenzijo 1250 x 250 mm je 287 EUR/kos (najbolj razširjen tip lamele)

za dimenzijo 700 x 250 mm je 225 EUR/kos (sprehajalne cone)

Predlagana cena zajema strošek izdelave izhodišč in meril za postavitve usmerjevalnih lamel v sistemu, nosilca lamele, postavitve nosilca, izdelava in montaža lamele na nosilec, vodenje in koordinacija projekta, izdelava potrebnih elaboratov, upravljanje sistema, najemnina, ki jo je pogodbeni izvajalec dolžan plačevati MO Novo mesto, in druge pogodbene obveznosti. Cena ne vključuje DDV.

Pri drugem predlogu načina plačila (zaenkrat le za velikost 1250 x 250 mm) pa naročnika bremenijo stroški vrednosti in postavitve lamele v prvem letu, kar znaša 390 €/kos, vsako naslednje leto pa se lastniku lamele obračuna stroške najemnine, vzdrževanja, vodenja sistema in druge letne obveznosti iz pogodbe; predlog znaša 154 EUR/lamelo.

Cene postavitve usmerjevalnega sistema na trgu in v drugih občinah je potrebno primerjati celovito – se pravi, da je cena lahko primerljiva le, če vključuje enak predmet obravnave (predlagana cena predstavlja lamelo kot stroškovni nosilec celotnega sistema usmerjanja in ne le fizične izdelave ene lamele) in obveznosti, kot so oblikovane v pogodbi za MONM.

Cena posamezne izdelane in nezmontirane usmerjevalne lamele se sicer glede na tip lamele, kakovost materialov in kakovost folij res giblje v zneskih, kot jih navaja svetnik, mag. Zupan v svojem vprašanju. Predlagatelj cen utemeljuje, da kalkulacije postavitve usmerjevalnega sistema slonijo na tržno znanih cenah izdelave posamezne lamele in vključujejo vse zgoraj navedene stroške.

Podatki primerljivih občin, ki imajo tak sistem vzpostavljen pa so:

V **Mestni občini Nova Gorica** so sistem vzpostavili v lastni režiji in občini prilagojenem obsegu – nekomercialnega značaja. Občina je na konstrukcijah, kjer je še prostor, dala zainteresiranim možnost participacije v sistemu. Ta zajema stroške postavitve, konstrukcije in lamele, plača stranka, pridobiti mora soglasje in v primeru nove postavitve na privatnem zemljišču tudi soglasje lastnika.

Mestna občina Velenje sistem vzpostavlja zgolj v obsegu, ki ga je načrtala in to je nekomercialnega značaja. Na prostih lokacijah je MO Velenje omogočila postavitve lamel zainteresiranim subjektom, ki plačajo zgolj ceno lamele in sorazmerni delež cene konstrukcije in postavitve; o stroških vzdrževanja še niso usklajeni. V usmerjanje je MO sama vključila 6 največjih podjetij v občini. Predvidevajo razširitev sistema na komercialni del, vendar v omejenem obsegu.

Mestna občina Celje ima delno vzpostavljen sistem. Cena posamezne lamele pa je 350 EUR.

Mestna občina Koper ima vzpostavljen sistem za potrebe lokalne skupnosti. Komercialni del je še v fazi vzpostavljanja. Predlog cene za posamezno lamelo za uporabnike bo 300 EUR/lamelo ali več (kalkulacija cene še ni v zaključni fazi); nato še plačilo dajatev in stroškov vzdrževanja).

V **Občini Izola** je sistem za javni sektor je vzpostavljen v lastni režiji občine (elaborat je pripravila strokovno usposobljena in registrirana organizacija – izbrana z zbiranjem ponudb). Komercialni del sistema je v fazi postavitve (izbira izvajalca za pripravo elaborata). Po predvidevanjih bo stranka na začetku plačala dejanske stroške lamele, konstrukcije in postavitve; naknadno pa letno stroške vzdrževanja. Cene zaenkrat še niso določene.

Mestna občina Kranj ima sklenjeno koncesijsko pogodbo s podjetjem AMICUS d.o.o. Cena postavitve lamele je 170,00 EUR, letno vzdrževanje pa znaša 160,00 EUR kar znaša skupna vrednost 330 EUR. Po podatkih sogovornika iz podjetja Amicus, ki deluje tudi na področju usmerjevalnega sistema je cena prenizka in občini prinaša izgubo, ki jo le ta krije iz proračuna.

V **Občini Ptuj** so v fazi priprav za ureditev področja usmerjevalnega sistema.

Mestna občina Ljubljana je nekomercialni del sistema vzpostavila na lastne stroške. Komercialni del pa je v fazi priprav. Izvajalec, ki skrbi za javno razsvetljavo bo postavljaj konstrukcije in montiral lamele. Za izdelavo elaborata še nimajo izbranega izvajalca. Stranka bo v začetni fazi postavitve komercialnega dela sistema plačala ceno postavitve, nosilca, lamelo, takso za oglaševanje in v naslednjih letih še takso za oglaševanje in stroške vzdrževanja. Natančnih cen še ni.

Mestna občina Maribor nam ni posredovala podatkov.

6. Mestna občina Novo mesto bo pričela z odstranjevanjem starih lamel pred pričetkom postavitve novega sistema.

7. Table, ki so postavljene sedaj in niso skladne s 4., 65., 70., 109., 110. in 115. členi Pravilnika o prometni signalizaciji in prometni opremi na javnih cestah (Uradni list RS, št. 46/00 in 110/06) je potrebno odstraniti in zamenjati, ter prilagoditi določilom pravilnika. Ta ne dopušča nikakršnih odstopanj. Lokalna skupnost tako nima nikakršnega vpliva na tip in obliko lamel. Skladno z Odlokom o gospodarskih javnih službah v Mestni občini Novo mesto (Uradni list RS št. 40/1, 11/02, 31/05, 6/06 in 68/07) je plakatiranje in obveščanje na območju Mestne občine Novo mesto izbirna gospodarska javna služba in se kot taka lahko opravlja.

8. Vsem zainteresiranim subjektom za participacijo v usmerjevalnem sistmu, bomo pisno podali tudi dodatna pojasnila.

9. Zaradi neskladja s Pravilnikom o prometni signalizaciji in prometni opremi na javnih cestah je potrebno Zamenjati vse lamele, ter jih v prostor umestiti v skladu z Zakonom o javnih cestah ter Zakonom o varnosti v cestnem prometu. Usmerjevalnega sistema ne urejajo lokalni predpisi temveč državni predpisi, ki so navedeni v zgornjem besedilu. Tako svetniki Občinskega sveta Mestne občine Novo mesto niso omogočili zaslužka tistim, ki so »pri koritu«.

Pripravila:

Simona PAVLIČ, višja svetovalka

mag. Jože KOBE

VODJA ODDELKA



mag. Sašo MURTIČ

DIREKTOR OBČINSKE UPRAVE



Mestna občina Novo mesto



Kabinet župana

Seidlova cesta 1
8000 Novo mesto
tel.: 07 / 39 39 244, faks: 07 / 39 39 269
e-pošta: mestna.obcina@novomesto.si
www.novomesto.si

Številka: 032-7/2007-1320-217
in 032-7/2007-1320-226
Datum: 7. 1. 2008

**OBČINSKEMU SVETU
MESTNE OBČINE NOVO MESTO**

ZADEVA: Decembrska okrasitev mesta

ZVEZA: VPRAŠANJE OBČINSKIH SVETNIKOV MAG. ADOLFA ZUPANA IN TOMAŽA LEVIČARJA NA 11. SEJI OBČINSKEGA SVETA Z DNE 20. 12. 2007 - ŠT. 032-7/2007-1320-217 in 032-7/2007-1320-226

Odgovor:

Mestna občina Novo mesto je v projektu okrasitve novomeškega Glavnega trga doslej sodelovala z DPM Mojca, ki že desetletja s pomočjo prostovoljcev krasi del starega mestnega jedra. Društvu smo za to delo in pripravljenost seveda zelo hvaležni.

K odločitvi, da se dela letos dodelijo drugemu, usposobljenemu izvajalcu, so vodili predvsem težnja k zagotovitvi čim večje varnosti delavcev ter ustreznost materiala. Mestna občina je z naročilom storitve okraševanja pri DPM Mojca doslej morala prevzeti veliko odgovornost v primeru morebitnih poškodb prostovoljcev pri delu, ki za tako delo niso bili usposobljeni, poleg tega je bil zelo dotrajan tudi material. Prav tako smo v preteklih letih prejeli kar nekaj pripomb občanov na račun postavitve okrasitve, ki so se nanašale predvsem na neustrezno in nezavarovano ter zato nevarno postavitve kablov (npr. na neprimerni višini). O teh problemih smo se z vodstvom DPM Mojca, ki se je z našimi pomisleki strinjalo, pogovarjali že v preteklih letih. Mestna občina se je za drugega, usposobljenega izvajalca torej odločila predvsem iz razlogov zagotovitve varnosti.

Koncept letošnje okrasitve mesta je pripravil izvajalec sam skladno z zahtevami mestne občine kot naročnika. Temeljni vodili pri pripravi koncepta sta bili predvsem čim manjše poseganje v pročelja stavb (predvsem zaradi obnovljenih fasad) ter čim manjše svetlobno onesnaženje.

Stroški okrasitve Glavnega trga bodo zelo primerljivi, celo nižji kot so bili denimo lani, ko je okrasitev Glavnega trga brez potrošnega materiala stala okoli 7500 EUR. Po predračunu nam bo podjetje Energomont Maribor za storitev zaračunalo 7.000 EUR. Potrebno je še povedati, da bodo ti stroški neprimerno nižji, kot so denimo v drugih slovenskih mestih.

Mestno občino Slovenj Gradec je decembrska osvetlitev stala okoli 12.000 EUR, MO Kranj, ki je sicer lastnik vsega materiala, zaradi nabave novega materiala kar 108.000 EUR, MO Nova Gorica 20.000 EUR, MO Velenje pa 58.000 EUR.

Pripravila:

Judita PIRC, sodelavka za stike z javnostjo II

Irena POTOČAR PAPEŽ
VODJA KABINETA ŽUPANA



Alojzij MUHIČ
ŽUPAN



Mestna občina Novo mesto



Kabinet župana

Seidlova cesta 1
8000 Novo mesto
tel.: 07 / 39 39 244, faks: 07 / 39 39 269
e-pošta: mestna.obcina@novomesto.si
www.novomesto.si

Številka: 032-7/2007-1320-194

Datum: 7. 1. 2008

OBČINSKEMU SVETU
MESTNE OBČINE NOVO MESTO

ZADEVA: Odgovor na vprašanje svetnika gospoda mag. Adolfa Zupana, podanega na 11. redni seji Občinskega sveta Mestne občine Novo mesto dne 20. 12. 2007 – št. 032-7/2007-1320-218

ZVEZA: 35-letnica Termotehnike, d. o. o.

Odgovor

Podjetje Termotehnika, d. o. o., uspešno posluje in zaposluje ljudi v naši občini že 35 let. Na Mestni občini Novo mesto spremljamo njihov razvoj in hitro rast. Ponosni smo na njihove uspehe in dosežke, ki bistveno plemenitijo podobo našega obrtno-gospodarskega prostora.

Ob 35-letnici, ki jo je omenjeno podjetje praznovalo v okviru prednovoletnega srečanja, mu res nismo podelili priznanja. A to ne pomeni, da ne opazimo in ne cenimo njihovega dela. Priznanje za uspešno delo in spopadanje z izzivi, ki jih prinaša trg, pa je gospod župan gospodu Jožetu Papežu iz Termotehnike, d. o. o., izrekel že večkrat, tudi ob omenjenem praznovanju.

Pisna priznanja pa Mestna občina Novo mesto praviloma podeljuje ob okroglih obletnicah.

Vodja Kabineta župana
Irena POTOČAR PAPEŽ



Župan
Alojzij MUHIČ



Mestna občina Novo mesto



Župan

Seidlova cesta 1
8000 Novo mesto
tel.: 07 / 39 39 244, faks: 07 / 39 39 269
e-pošta: mestna.obcina@novomesto.si
www.novomesto.si

Številka: 007-30/2007 (1330)
Datum: 21. 1. 2008

**OBČINSKEMU SVETU
MESTNE OBČINE NOVO MESTO**

Zadeva: Odgovor na pobudo člana Občinskega sveta mag. Adolfa Zupana št. 032-032-7/2007-1320-220 (snemanje in potek sej občinskega sveta)

Mag. Adolf Zupan, član občinskega sveta, je na 11. seji Občinskega sveta Mestne občine Novo mesto dne 20. 12. 2007 podal pobude za snemanje sej občinskega sveta s pomočjo televizije, za razpravo svetnikov izza govornice ter za posredovanje pobud in vprašanj vsem svetnicam in svetnikom na sami seji.

Odgovor:

Na 9. seji Občinskega sveta Mestne občine Novo mesto dne 22. 11. 2007 je že bil posredovan odgovor TV Vaš kanal glede možnosti snemanja sej občinskega sveta in cene predvajanja posnetkov sej v nedeljskem popoldanskem terminu (2.000 EUR za štiriurni posnetek). V primeru odločitve za snemanje sej in za predvajanje posnetkov bi bilo potrebno dodatno obremeniti proračun.

Pobuda, da bi člani občinskega sveta na sejah občinskega sveta razpravljali izza govorniškega odra, je z vidika načel sodobnega komuniciranja gotovo umestna. Glede na opremo in prostorsko utesnjenost v sejni dvorani pa ni gotovo, da bi razprave izza govorniškega odra doprinesle k racionalizaciji časa na sejah občinskega sveta. Govorniški oder je namenjen predvsem za uvodničarje in pripraviljalce gradiv.

Pobuda, da se pisna vprašanja svetnikov, ki jih prejme župan pred sejo občinskega sveta, razdeli vsem svetnicam in svetnikom na sami seji, je poslovniške narave. Po našem mnenju pa je to v praksi težko izvedljivo in nepotrebno predvsem iz dveh razlogov. Prvič - članice in člani občinskega sveta pisna vprašanja in pobude običajno oddajo šele pri točki Vprašanja in pobude ob koncu seje in drugič - vsa ustna in pisna vprašanja so dovolj podrobno povzeta v zapisniku posamezne seje in z objavo le-tega na spletni strani Mestne občine Novo mesto dostopna vsem članicam in članom občinskega sveta ter občanom.

Pripravila

Irena Potočar Papež

Danko Habjanič



Župan
Alojzij Muhič



Mestna občina Novo mesto



**Občinska uprava
Oddelek za krajevne skupnosti
in komunalne zadeve**

Seidlova cesta 1
8000 Novo mesto
tel.: 07 / 39 39 229, faks: 07 / 39 39 282
e-pošta: mestna.obcina@novomesto.si
www.novomesto.si

Številka: 032-7/2007-221 (1320)

Datum: 22. 01. 2008

**OBČINSKI SVET
MESTNE OBČINE NOVO MESTO, tu**

**ZADEVA: ODGOVOR NA SVETNIŠKO VPRAŠANJE GOSPE DARINKE SMRKE,
PODANEGA NA 11. SEJI OBČINSKEGA SVETA MONM DNE 20.12.2007 –
ŠT.032-7/2007-1320-221**

**VPRAŠANJE:
Polaganje optičnih kablov na območju Mestne občine Novo mesto**

Pod kakšnimi pogoji in odgovornostjo investitorji prekopavajo javne površine za polaganje optičnih kablov na območju Mestne občine Novo mesto; kako je Mestna občina Novo mesto zavarovala morebitne poškodbe na javnih površinah in komunalnih napravah; koliko odškodnine je Mestna občina Novo mesto zaračunala za posege in uporabo javnih površin?

ODGOVOR:

Pogoji, pod katerimi podjetje Gratel d.o.o., kot investitor, izvaja dela pri vzpostavitvi SKK Novo mesto, so določeni v pogodbi o ustanovitvi stvarne služnosti za izgradnjo SKK Novo mesto, št. 352-02-50/2006, ki je sklenjena med Mestno občino Novo mesto in podjetjem GRATEL, d.o.o., Skorba 40, 2251 Ptuj. Dodatni pogoji glede posegov na javne površine so opredeljeni v posameznih odločbah o dovolitvi izvedbe prometnih delnih in popolnih zapor na občinskih javnih cestah.

Izvleček iz navedene pogodbe:

- Služnostni upravičenec se zavezuje na območju trase brezplačno priključiti vse objekte, ki so v lasti, solastnini ali upravljanju Mestne občine Novo mesto (šole, vrtci, občinske in upravne zgradbe, zdravstveni domovi, kulturne ustanove, stanovanjski objekti, poslovni objekti, itd.) na zgrajeno sekundarno kabelsko omrežje, služnostni zavezanec pa daje soglasje za terenske ogledе investitorja in izvajalca, zakoličbo trase, prekop funkcionalnega zemljišča objekta, vzdavo ali montažo kabelskih omaric in izvedbo hišnih instalacij.
- Služnostni upravičenec se s to pogodbo obvezuje:
 1. o začetku in načinu izvedbe del iz 2. člena te pogodbe predhodno pisno obvestiti služnostnega zavezanca, kateremu mora po končanih delih tudi predati projekt izvedenih del v enem izvodu na papirju in v digitalni obliki,

2. uskladiti traso z obstoječimi in predvidenimi komunalnimi napravami z upravljavci posameznih komunalnih naprav,
3. opraviti dela iz 2. člena te pogodbe v skladu z veljavnimi tehničnimi predpisi in z gradbeno dokumentacijo,
4. graditi v ulicah in cestah s pločniki v pločniku, izjemoma v vozišču na odsekih, kjer je pločnik že zaseden z drugimi komunalnimi vodi, predhodno pa mora preveriti možnost gradnje po zelenicah,
5. položiti kabelsko kanalizacijo v območju asfaltnih vozišč, pločnikov in parkirišč po tehnologiji »Tesmec« in s klasično metodo izgradnje,
6. po položitvi kanalizacije položiti asfaltbeton v debelini 3 cm in širini 0,5 m,
7. na novo položiti in podbetonirati vse izkopane in spodkopane lamele in robnike pločnika, v primeru poteka kableske kanalizacije v pločniku asfaltirati pločnik v širini 0,5 m,
8. v primeru prekopa zelenic, le-te vzpostaviti v prvotno stanje,
9. jaške v vozišču opremiti s pokrovi razreda (250 kN) z zaklepom in protihrupnim vložkom,
10. po končanih delih gradbišče v celoti očistiti, odstraniti ves odvečni material in vse z gradnjo poškodovane površine vzpostaviti v prvotno stanje,
11. po končanih delih na svoje stroške vzpostaviti nepremičnine v prvotno stanje,
12. povrniti lastniku vso morebitno škodo, ki bi mu nastala v času gradnje ali funkcioniranja kableskega omrežja,
13. da kabelsko omrežje po končani gradnji ne bo onemogočalo rabo nepremičnin,
14. da bo v primeru rekonstrukcije oziroma gradnje na predmetnih nepremičninah, v kolikor bo potrebno, na lastne stroške prestavil ali preuredil vod,
15. da bo v primeru prenehanja obratovanja omrežja, le-tega odstranil na lastne stroške.
 - Odškodnina za ustanovitev služnosti na nepremičninah v lasti občine je določena na podlagi poročila o oceni tržne vrednosti nepremičninskih - služnostnih pravic na površinah v razpolaganju Mestne občine Novo mesto za potrebe izgradnje elektronskega komunikacijskega omrežja na območju Novega mesta na dan 28.02.2006, ki ga je izdelala ocenjevalka mag. Darja Tavzelj, Majcenova cesta 5, 1420 Trbovlje.
 - Odškodnina za izgradnjo SSK v Novem mestu v skupni dolžini 61.974,58 m znaša 21.400.000,00 SIT (z besedo: enaindvajsetmilijonovštiristotisoč tolarjev in 00/100), ki jo je investitor dolžan poravnati v 8 (osmih) dneh po prejemu izstavljenega računa na podračun pri EZR MO NM pri UJP. V odškodnino še ni vračunan 20% DDV. (89.301,00 EUR).
 - Vso škodo, ki bi nastala služnostnemu zavezancu na zemljišču zaradi uporabe, nadzora in vzdrževanja komunalnega voda, se zavezuje povrniti služnostni upravičenec v višini sporazumno določene ali po sodno zapriseženem cenilcu določene odškodnine.

Poleg navedenega je Mestna občina Novo mesto od podjetja Gratel d.o.o. zahtevala, da sklene sporazum o sanaciji uporabljenih javnih površin z izvajalcem rednega vzdrževanja občinskih javnih cest, podjetjem CGP d.d. Novo mesto, v funkciji zagotavljanja kvalitetne izvedbe sanacije. Sanacija se izvaja v večjem obsegu, kot je določen v služnostni pogodbi.


Do sedaj zaračunane komunalne takse za uporabo javnih površin, pri izvajanju del vzpostavitve SKK Novo mesto.

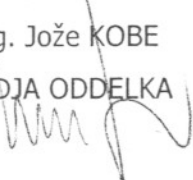
Odškodnine za uporabo javnih površin za leto 2007: **20.020,54 EUR.**

Odškodnine za uporabo javnih površin za leto 2008 (trenutno): **1.431,90 EUR.**

Skupaj do 22.01.2008: **21.452,44 EUR.**

Pripravil:

Jure DUH 
VIŠJI SVETOVALEC

Mag. Jože KOBE
VODJA ODDELKA 



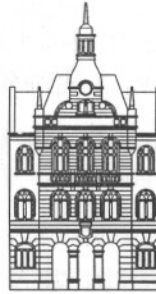

Mag. Sašo MURTIČ
DIREKTOR OBČINSKE UPRAVE

POSLANO:

1. naslovu,
2. zbirki dok. gradiva.



Mestna občina Novo mesto



**Občinska uprava
Oddelek za pravne
in splošne zadeve**

Seidlova cesta 1
8000 Novo mesto
tel.: 07 / 39 39 330, faks: 07 / 39 39 208
e-pošta: mestna.obcina@novomesto.si
www.novomesto.si

Številka: 467-01-24/2004/71 (1408)
Datum: 22.01.2008

OBČINSKI SVET MESTNE OBČINE NOVO MESTO

ZADEVA: Odgovor na svetniško vprašanje svetnika Tomaža Levičarja, podano na 11. redni seji občinskega sveta dne, 20.12.2007

ZVEZA: Št. 032-7/2007-1320-223

PREDMET: Zaprtje Markljeve ulice

Vprašanje - pobuda:

Seznanjen sem, da je bil pred časom, ob rekonstruiranju Ljubljanske ceste in urejanju pločnika ob ulici Dolenje Kamence, na predlog Krajevne skupnosti Bučna vas ukinjen nekaj deset metrov dolg del Markljeve ceste med parcelami 589/1 na eni strani ceste in 579/5, 579/4, 583 na drugi strani ceste, vse v k.o. Daljni vrh. Občina naj bi z lastniku zemljišča 589/1 (k.o. Daljni vrh) tudi prodala oziroma zamenjala parcelo, ki je bila prej javna pot oziroma cesta. Z ukinitvijo poti se je sedaj bistveno poslabšal dostop nemajhnega dela prebivalcev do raznih uslug v naselju oziroma z drugimi prebivalci naselja.

Vprašanja:

1. Ali je bil ukinjen del javne ceste (parc. št. 586/1, k.o. Daljni vrh) lastniku ene od sosednjih parcel (589/1, k.o. Daljni vrh, menda družina Kumer) prodan ali pa je šlo za menjavo zemljišč? Kako velika je celotna parcela, ki se je prodala oziroma menjala? Če je bila parcela prodana, me zanima po kakšni ceni, če pa je bila menjana, me zanima za katero in kako veliko parcelo je bila zamenjana ter kakšna je bila vrednost menjanih parcel na m².
2. Ali je bila parcela ponujena v menjavo ali odkup tudi drugim sosedom, recimo lastnikom parcele 579/5, 579/4, 583? Če ni bila, me zanima, zakaj ne?
3. Zakaj občina ni obdržala v lasti vsaj ožji del nekdanje javne ceste, da bi uredila oziroma ohranila vsaj javno povezavo za pešce od Markljeve ulice do Dolenjih Kamenc, oziroma zakaj se je sploh odločila ukiniti del Markljeve ulice?
4. Glede na to, da naj bi občina del parcele nekdanje javne ceste (586/1) z lastnikom sosednje parcele (589/1) zamenjala zaradi ureditve pločnika ob cesti na severnem delu parcele 589/1, me zanima, če je tudi ostalim lastnikom parcel, po katerih je bil urejen nov pločnik po ulici Dolenje Kamence, namenila odškodnino oziroma jim namenila ustrezna finančna sredstva za odkup delov parcel, potrebnih za ureditev pločnika. Koliko sredstev je bilo za to zagotovljenih posameznim lastnikom?

5. Ali drži podatek, da je odstranitev asfalta na omenjeni ukinjeni in predhodno že prodani nekoč javni cesti, novemu lastniku financirala krajevna skupnost oziroma občina kar iz svojega proračuna? Kakšni so bili ti stroški? Zakaj se je to delo na zdaj že zasebni parceli financiralo z javnimi sredstvi?
6. Prosim, da posredujete vse zapisnike sej krajevne skupnosti Bučna vas, na katerih se je obravnavala problematika ukinitve dela Markljeve ulice – glede ukinitve javnega dobra, prodaje parcele, odstranitve asfalta ipd.

Predlagam, da občina čimprej poskrbi, da bodo predeli naselja povezani, kot so bili pred (nepotrebno) ukinitvijo navedene javne ceste, sedaj seveda vsaj za pešce z ožjo, recimo vsaj 2m široko pešpotjo. Za tako ureditev je dalo svoj podpis tudi 111 krajanov v tem območju.

Zanima me še, kakšna je možnost za ureditev prehoda za pešce preko Ljubljanske ceste med Markljevo ulico in Turkovo ulico.

Odgovori:

AD1)

Krajevna skupnost Bučna vas je v letu 2004 podala vlogo za ukinitve dela javne poti parc. št. 586/1 k.o. Daljnji vrh in zamenjavo ukinjene poti za del zemljišča parc. št. 589/1 ista k.o. zaradi gradnje pločnika, širitve vozišča in gradnje javne razsvetljave ob kategorizirani cesti LC 295020, odsek 2. Mestna občina Novo mesto (v nadaljevanju občina) je izvedla vse postopke, ki so bili potrebni za realizacijo zamenjave omenjenih nepremičnin in konec leta 2006 sklenila menjalno pogodbo z lastnikoma zemljišča, Jožico in Antonom Kumrom. Menjale so se tri nepremičnine, in sicer parc. št. 586/5, pot v izmeri 8 m², 586/9, pot v izmeri 137 m², in 1143/2, pot v izmeri 3 m², vse k.o. Daljni vrh, za nepremičnini parc. št. 589/4, dvorišče v izmeri 20 m², in 589/6, dvorišče v izmeri 57 m², obe k.o. Daljnji vrh (parcele so razvidne iz priloge 1). Nepremičnine v lasti občine so bile ocenjene na 57,87 EUR/m², medtem ko sta bili nepremičnini v lasti ocenjeni na 48,75 EUR/m². Razliko v vrednosti sta Jožica in Anton Kumer plačala.

AD2)

Kot je navedeno že v odgovoru pod AD1, je predlog za ukinitve in menjavo dela javne poti podala krajevna skupnost Bučna vas. Na ogled na terenu v zvezi z ukinitvijo javnega dobra na delu takratne nepremičnine parc. št. 586/1 k.o. Daljnji vrh so bili vabljeni lastniki mejnih zemljišč, Jožica in Anton Kumer, Andrej in Tatjana Škrinjar (lastnika nepremičnine parc. št. 579/4 ista k.o.) in Ivica Alojzija Može (lastnica nepremičnine parc. št. 583 ista k.o.), ki so bili neposredno povezani z delom poti, ki se je ukinjala, ter PGD Kamence, KS Bučna vas in geodet. Ogleda so se udeležili predstavniki občine, Jožica Kumer, Andrej Škrinjar, Ivica Alojzija Može, geodet Robert Štokar, Geosvet d.o.o., Matjaž Kumer, predsednik KS Bučna vas, ki so bili seznanjeni z nameravano ukinitvijo dela javne poti in s potekom ter namenom postopka zamenjave. Pripomb na predlagano ukinitve na obravnavi na terenu ni bilo, lastniki parc. št. 583 pa je bil omogočen dostop do te parcele v širini cca. 12 m. Lastnikom nepremičnin parc. št. 579/5, 579/4 in 583 ukinjena pot ni bila ponujena v odkup, saj je bil predlog krajevne skupnosti, da se zamenja za del parc. št. 589/1, na katero se je kasneje poseglo pri gradnji.

AD3)

Občina je zamenjala ukinjeno pot za del nepremičnine, ki jo je potrebovala za zgoraj omenjeno gradnjo. Lastnika prizadete nepremičnine sta pogojevala prodajo oziroma zamenjavo dela njune nepremičnine za del poti, saj je bila njuna nepremičnina z obeh obremenjena s prometnima cestama. Z ukinitvijo dela javne poti in prodajo le-te Kumrovima,

ki je sedaj z vidika nekaterih sporna, se je rešila težava, povezana s potekom prometa po tej poti, obenem pa sta Kumrova pridobila nepremičnino, s katero sta zaokrožila svojo stavbno zemljišče, ki se je z odvzemom za nameravano gradnjo dodatno zožila dejansko po celotni dolžini, s čimer je izgubila na kvaliteti in vrednosti (oblika parcele je razvidna iz načrta parcel). Za gradnjo je bil od nepremičnine parc. št. 589/1 odvzet pas v širini približno 0,5 m ob meji z lokalno cesto, ki se je širila. Občina je sledila predlogu krajevne skupnosti in glede na to, da je zagotovljena povezava dela Markljeve ulice z Dolenjimi Kamencami po sicer daljši (cca. 250m), a varnejši poti, ni bilo razlogov za to, da se ohrani del poti za pešpot.

Poudariti moramo, da je občinski svet Mestne občine Novo mesto sprejel sklep o ukinitvi javnega dobra na nepremičninah, ki so bile predmet menjave, in njihovi odtujitvi št. 467-01-24/2004-1408 z dne, 09.03.2006 in 28.09.2006, odločbe o ukinitvi javnega dobra pa so bile objavljene na oglasni deski občine in poslani v vednost krajevni skupnosti. Gradiva za občinski svet so bila javno objavljena na spletni strani občine. **V skladu z Zakonom o graditvi objektov (Uradni list RS, št. 102/04 in ostali) je namreč občinski svet tisti organ občine, ki je pristojen za odločanje o podelitvi ali ukinitvi statusa javnega dobra, ravno tako pa v skladu z Zakonom o lokalni samoupravi (Uradni list RS, št. 94/07, uradno prečiščeno besedilo 2) in statutom občine pristojen za odločanje o odtujitvi nepremičnega premoženja občine.**

AD4)

Pridobivanje zemljišč je vodila krajevna skupnost Bučna vas, in sicer je lastnikom prizadetih zemljišč predložila v podpis izjavo, s katero so neodplačno prenesli potrebne dele zemljišč na občino pod različnimi pogoji (izvedba parcelacije, izvedba opornih zidov ipd.).

AD5)

Občina ni financirala odstranitve asfalta na zasebnem zemljišču. Ali je tak poseg financirala krajevna skupnost in o stroških posega, pa vam zaenkrat ne moremo dati podatka, saj nam krajevna skupnost še ni posredovala teh informacij.

AD6)

Občina je zaprosila predsednika krajevne skupnosti, da nam posreduje zapisnike sej krajevne skupnosti, vendar jih še ni prejela.

Odgovor na pobudo v zvezi vzpostavitvijo pešpoti in ureditvijo prehoda za pešce preko Ljubljanske ceste med Markljevo ulico in Turkovo ulico

Občina ne namerava na tem delu vzpostaviti pešpoti. Dejstvo je sicer, da morajo prebivalci dela Markljeve ulice (hišne številke 3, 5, 6, 7, 9, 11, 13, 15, 17 in 20, za informacijo - na izjavi je 12 podpisnikov s teh naslovov) v primeru, da želijo priti na Dolenje Kamence, po daljši poti (cca. 150m), vendar pa je pot z vidika prometne urejenosti varnejša. Za vse ostale podpisnike izjave z dne, 13.11.2007, pa se z zaprtjem dela Markljeve ulice ni spremenilo nič.

Ureditev prehoda za pešce preko Ljubljanske ceste med Markljevo ulico in Turkovo ulico je nemogoča iz vidika zagotavljanja varnosti prehoda ter vertikalne in horizontalne nepreglednosti, načeloma pa se prehodi za pešce ne izvedejo na razdalji, manjši kot 100m. Urejen prehod za pešce je na Ljubljanski cesti ob priključku na lokalno cesto za Dolenje Kamence, ki je približno 80m stran od priključka na Markljevo ulico. Rekonstrukcijo Ljubljanske ceste ureja Odlok o spremembah in dopolnitvah lokacijskega načrta za rekonstrukcijo Ljubljanske ceste v Novem mestu – glavne ceste GII-105 (Uradni list RS 68/07), ki je bil sprejet po postopku, kot ga določa področna zakonodaja, zato so

zanimirani posamezniki imeli moŹnost podati pripombe na razgrnjen akt, ki so se upoŹtevale, v kolikor so bile utemeljene.

Pripravila:

Bjelajac
StaŹislava Bjelajac
pravnik II

Florijančič
JoŹe Florijančič
Vodja oddelka



Murtič
Mag. SaŹo Murtič
Direktor obćinske uprave

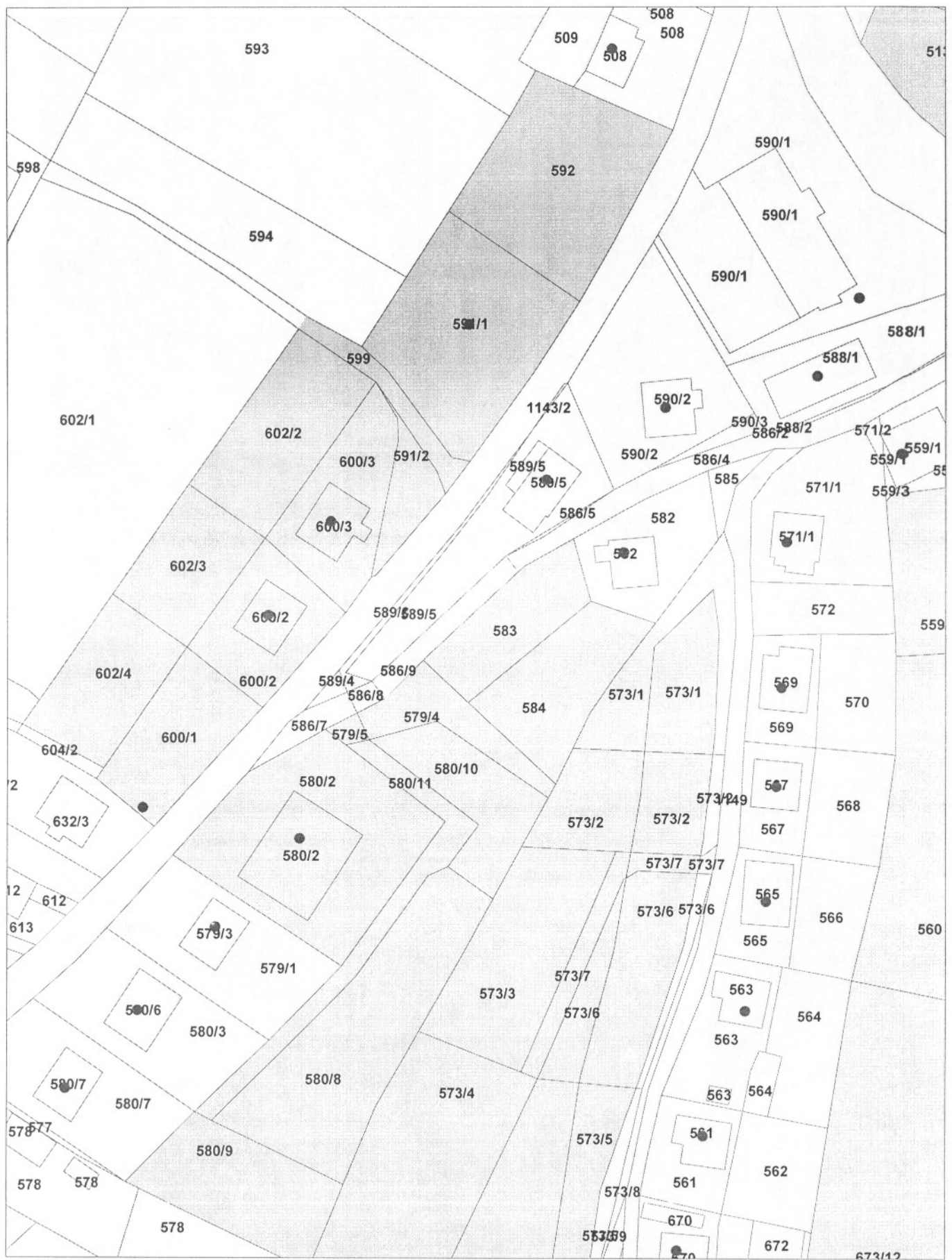
Priloge:

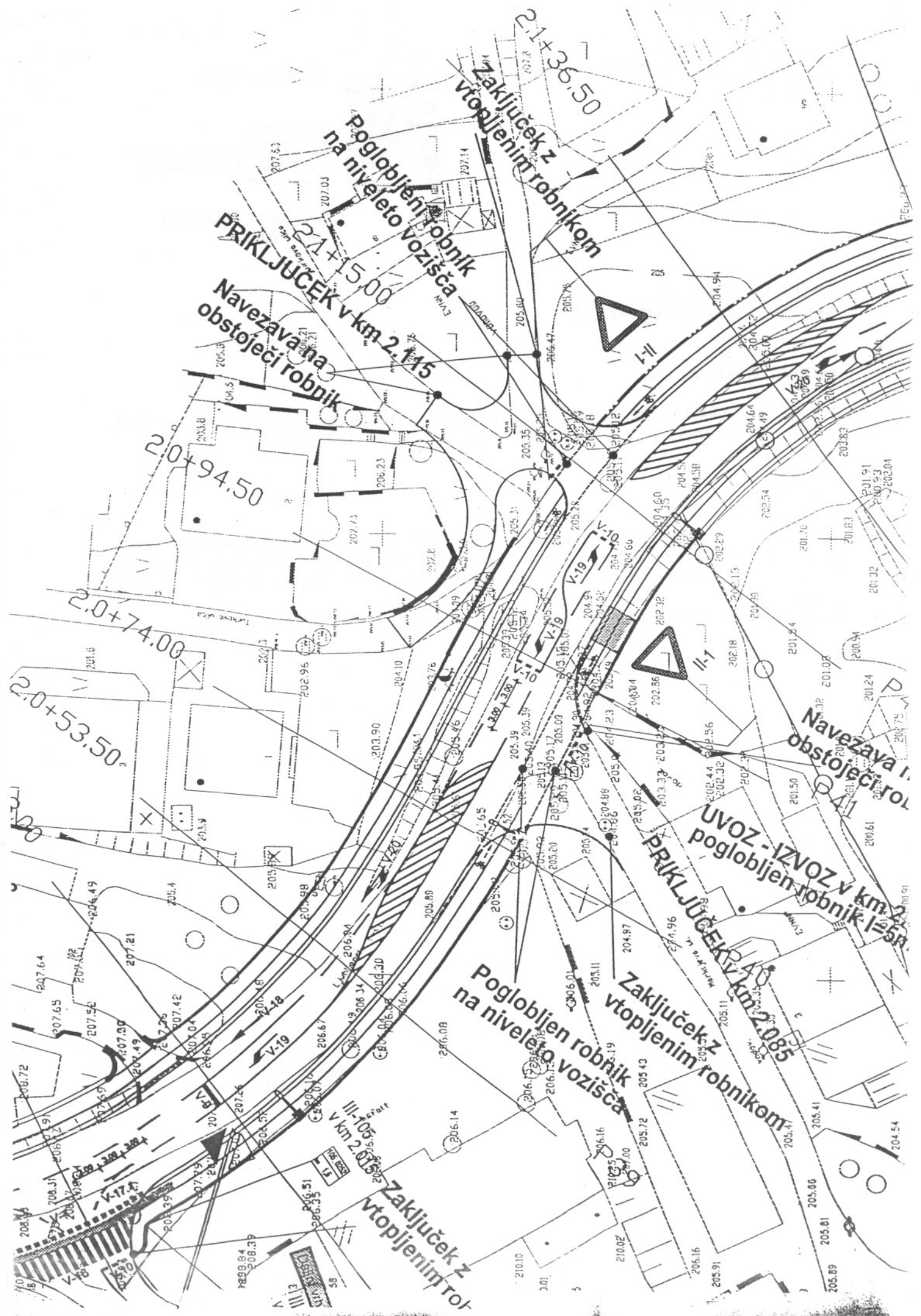
- naćrt parcele,
- ortofoto posnetek,
- izsek iz grafićnega dela prikaza rekonstrukcije Ljubljanske ceste.

Vroćiti:

- naslovníku,
- zbirka dokumentarnega gradiva.









Mestna občina Novo mesto



Kabinet župana

Seidlova cesta 1
8000 Novo mesto
tel.: 07 / 39 39 244, faks: 07 / 39 39 269
e-pošta: mestna.obcina@novomesto.si
www.novomesto.si

Številka: 032-7/2007-1320-224
Datum: 30. 1. 2008

**OBČINSKEMU SVETU
MESTNE OBČINE NOVO MESTO**

ZADEVA: Cirkus na Loki

ZVEZA: VPRAŠANJE OBČINSKEGA SVETNIKA TOMAŽA LEVIČARJA NA 11. SEJI
OBČINSKEGA SVETA Z DNE 20. 12. 2007 – ŠT. 032-7/2007-1320-224

Odgovor:

Dovoljenje za postavitve cirkusa na športnem igrišču na Loki je izdal za to pristojen občinski organ s privolitvijo Agencije za šport in na pobudo Zavoda za turizem. Slednji se je ogrel za to lokacijo v želji, da bi v adventnem času občanom omogočili, še zlasti otrokom, čim lažji dostop in obisk.

Po dogovoru bo vso nastalo škodo (delno jo je že) pokrili Dunajski cirkus.

Pripravil:

Ivan Kuljaj, v.d. direktorja Zavoda za turizem Novo mesto



Alojzij MUHIČ
ŽUPAN



Mestna občina Novo mesto



Kabinet župana

Seidlova cesta 1
8000 Novo mesto
tel.: 07 / 39 39 244, faks: 07 / 39 39 269
e-pošta: mestna.obcina@novomesto.si
www.novomesto.si

Številka: 032-7/2007-1320-225
Datum: 29. 1. 2008

**OBČINSKEMU SVETU
MESTNE OBČINE NOVO MESTO**

ZADEVA: Koledar decembrskih prireditev

ZVEZA: VPRAŠANJE OBČINSKEGA SVETNIKA TOMAŽA LEVIČARJA NA 11. SEJI
OBČINSKEGA SVETA Z DNE 20. 12. 2007 – ŠT. 032-7/2007-1320-225

Odgovor:

V Zavodu za turizem Novo mesto mislimo, da je publikacija z uporabo različnih barv za posamezne nosilce prednovoletnih prireditev zelo pregledna. O oblikovalskih ambicijah bi lahko razpravljali, vendar bi hitro zašli v večne resnice v stilu, da imajo »vsake oči svojega malarja«, da se o okusih ne razpravlja itd.

Zavod za turizem je izbral oblikovalca publikacije na podlagi strokovnih referenc. Konkretno je grafično zasnovo oblikoval in tehnično ureditev publikacije izvedel Toni Kuralt iz podjetja Noua, ki sodi v sam vrh slovenskega oblikovanja. Kuralt je predlani na pohištvem sejmu v Ljubljani med tristo razstavljenimi eksponati pobral dve drugi mesti, za kar sta ga nagradila Gospodarska zbornica Slovenije in Društvo oblikovalcev Slovenije. Tudi lani se je odlikoval na pohištvem sejmu z osvojenim drugim mestom.

Glede honorarja smo prepričani, da ta spada v rubriko poslovna skrivnost, kar eksplicitno določata 4. alineja in zadnji stavek 46. člena Statuta zavoda.

Oblikovalci se bodo lahko prijavljali za tovrstno delo v zavodu, kadar bo šlo za oblikovanje večjih vrednosti in pomembnejših tvarin (npr. celostna podoba posameznih turističnih blagovnih znamk, destinacij itd.) na podlagi javnih razpisov. V drugih primerih (manjše edicije po vrednosti in pomembnosti) pa se bo zavod še naprej odločal v skladu s svojo poslovno politiko (upoštevaje ceno in reference), pri čemer bo zelo pazil, da ne bi zašel v kremplje koruptivne sfere. S tem v zvezi je zavod tudi pridobil ustrezno strokovno mnenje Komisije za preprečevanje korupcije.

Pripravil:

Ivan Kuljaj, v.d. direktorja Zavoda za turizem Novo mesto

Priloga:

- Mnenje Komisije za preprečevanje korupcije



Alojzij MUHIČ
ŽUPAN



REPUBLIKA SLOVENIJA
KOMISIJA ZA PREPREČEVANJE
KORUPCIJE

1000 Ljubljana, Tržaška 19/a
Telefon: 01 478 8483, Fax: 01 478 8472
E-pošta: anti.korupcija@kpk-rs.si

Številka: 0311-10/2008, 2

Datum: 25.1.2008

Monika Mežan

tom.mezan@gmail.com

Zadeva: Omejitev poslovanja

Zveza: Vaš dopis z dne 23.1.2008

Komisija za preprečevanje korupcije (v nadaljevanju Komisija) je prejela vaš dopis, v katerem sprašujete, ali lahko Javni gospodarski zavod, katerega ustanoviteljica je MO Novo mesto, sklene pogodbo o odkupu avtorskih pravic za natise turistične zloženke z avtorjem, ki je svetnik v MO Novo mesto.

Zakon o preprečevanju korupcije (Uradni list RS, št. 2/04, 97/05- U-I-163/05, v nadaljevanju ZPKor), ki ureja omejitve poslovanja, v 1. odstavku 28. člena določa, da naročniki, ki poslujejo po predpisih o javnih naročilih, ne smejo prek javnih naročil poslovati s poslovnimi subjekti, v katerih je funkcionar naročnika ali njegov družinski član posredno ali neposredno imetnik poslovnega deleža, delnic oziroma drugih pravic, na podlagi katerih je udeležen pri upravljanju oziroma kapitalu poslovnega subjekta v višini več kot 20%, razen naročil male vrednosti, če je ocenjena vrednost posamičnega ali mesečnega naročila manjša od ene dvanajstine vrednosti, določene v zakonu o izvrševanju proračuna.

Iz navedenih zakonskih določb izhaja, da se omejitev poslovanja nanaša na javna naročila, pri katerih je izvzeta dvanajstina vrednosti naročil male vrednosti, in na naročnika, ki posluje po predpisih o javnih naročilih ter poslovnim subjektom, v katerem je funkcionar naročnika imetnik poslovnega ali upravljaljskega deleža nad 20%.

Upoštevajoč navedene zakonske omejitve, Javni gospodarski zavod lahko brez omejitev sklene pogodbo o odkupu avtorskih pravic z občinskim svetnikom. V konkretnem primeru je omejitev poslovanja podana le med občino kot naročnikom in občinskim svetnikom, ki je funkcionar naročnika, ni pa omejitve pri poslovanju med Javnim gospodarskim zavodom in občinskim svetnikom.

S spoštovanjem,

Poslano:

- 1 x naslov
- 1 x arhiv



Drago KOS
PRESEDNIK



Mestna občina Novo mesto



**Občinska uprava
Oddelek za krajevne skupnosti
in komunalne zadeve**

Seidlova cesta 1
8000 Novo mesto
tel.: 07 / 39 39 229, faks: 07 / 39 39 282
e-pošta: mestna.obcina@novomesto.si
www.novomesto.si

Številka: 032-7/2007-227 (1320)

Datum: 22. 01. 2008

**OBČINSKI SVET
MESTNE OBČINE NOVO MESTO, tu**

**ZADEVA: ODGOVOR NA SVETNIŠKO VPRAŠANJE GOSPODA TOMAŽA
LEVIČARJA, PODANEGA NA 11. SEJI OBČINSKEGA SVETA MONM DNE
20.12.2007 – ŠT.032-7/2007-1320-227**

**VPRAŠANJE:
Parkirna mesta na Pugljevi ulici v Novem mestu**

Na Pugljevi ulici je zemljišče okoli hiše Pugljeva 5 (frizerski salon) v celoti v lasti Mestne občine Novo mesto, seveda tudi del cestišča, kjer sedaj vsakodnevno parkirajo avtomobili, čeprav tam niso urejena parkirna mesta. Na tabli ob prostoru je navedeno, da je parkiranje dovoljeno le za stranke frizerskega salona.

Ali je navedena tabla nameščena ob soglasju Mestne občine Novo mesto, ki je lastnik zemljišča. Pobuda, da se glede na pomanjkanje javnih parkirnih mest v starem mestnem jedru občina tu, kjer se sicer torej že odvija parkiranje, a sedaj kar z opozorilom, da je namenjeno le strankam frizerskega salona. Mestna občina Novo mesto ustrezno označi parkirna mesta in jih ponudi v javno uporabo vsem pod enakimi pogoji kot ostala že označena parkirna mesta na Pugljevi ulici in drugod.

Predlagam tudi, da občina v bližini parkirnih mest na Pugljevi ulici namesti parkirni avtomat, ali pa parkirna mesta na tej ulici opredeli za kratkotrajno parkiranje.

ODGOVOR:

Zemljišče parc. št. 1795, k.o. Novo mesto, katerega svetnik navaja v vprašanju je javno dobro. Površina okoli objekta Pugljeva ulica 5 namenoma ni urejena v prostore za parkiranje zaradi potrebe po obračanju tovornih vozil pri izvajanju gospodarske javne službe odvoza komunalnih odpadkov in vozil drugi izvajalcev javnih nalog pri vzdrževanju javne infrastrukture. Tabla, ki je nameščena na objektu frizerskega salona ni nameščena s soglasjem Mestne občine Novo mesto. Občinski inšpektor je pregled na terenu že opravil. Na podlagi tega je tabla na objektu že odstranjena.

Namestitev dodatnega parkirnega avtomata zaradi majhnega obsega parkirnih mest, ki bi jih pokrival, ni utemeljena v funkciji razmerja prihodkov iz naslova parkirnine in stroškov najema avtomata.

Pripravil:

Jure DUH
VIŠJI SVETOVALEC

Mag. Jože KOBE
VODJA ODDELKA



Mag. Sašo MURTIČ
DIREKTOR OBČINSKE UPRAVE



Mestna občina Novo mesto



Občinska uprava
Oddelek za razvoj

Seidlova cesta 1
8000 Novo mesto
tel.: 07 / 39 39 281, faks: 07 / 39 39 282
e-pošta: mestna.obcina@novomesto.si
www.novomesto.si

Številka: 092-5/2008-3(2009)
Datum: 22. 1. 2008

**OBČINSKI SVET
MESTNE OBČINE NOVO MESTO**

ZADEVA: ODGOVOR NA VPRAŠANJA IN POBUDE ČLANIC IN ČLANOV
OBČINSKEGA SVETA, PODANA NA 11. SEJI OBČINSKEGA
SVETA:
Odgovor na pobudo oziroma vprašanje številka 032-7/2007-1320-
228, podano s strani Tomaža Levičarja

VPRAŠANJE: Baraka na Pugljevi ulici
Na koncu Pugljeve ulice, tik ob vstopu na Župančičevo
sprehajališče, stoji na občinski parceli lesena baraka.
Ali je postavljena ob soglasju občine in kdo je pravzaprav njen
uporabnik

POBUDA: V kolikor zadeva ni formalno urejena, predlagam, da občina
barako s svojega zemljišča nemudoma odstrani ter lepše uredi ta
vstop na pomembno mestno sprehajališče

ODGOVOR:

Na koncu Pugljeve ulice, tik na vstopu na Župančičevo sprehajališče, stoji kar nekaj lesenih barak, med drugim dve baraki na nepremičnini parc.št. 1796, k.o. Novo mesto, ki je na podlagi zemljiškoknjižnih podatkov vpisana kot javno dobro. Predvidevamo, da se vprašanje oz. pobuda nanaša na navedeno zemljišče.

Naj pojasnimo, da je Kastelic Janez Božidar iz Novega mesta, Ulica Milana Majcna 6, solastnik stanovanjskega objekta Pugljeva ulica 5, na Mestno občino Novo mesto naslovil zahtevo za ureditev lastništva na nepremičninah parc.št. 1796 in 1798, k.o. Novo mesto.

Vse navedbe Janeza Božidarja Kastelica bo pristojna služba občinske uprave preverila v ročno vodeni zemljiški knjigi in zbirki listin, kar bo podlaga za nadaljnje odločanje.

Pripravila: 
Tatjana KUŽNIK, koordinator IV

Darja PLANTAN
po pooblastilu župana
št. 130-34/1202
z dne 3. 1. 2007

Dostaviti:
- naslovu.




Mag. Sašo Murtič

DIREKTOR OBČINSKE UPRAVE



Mestna občina Novo mesto



Občinska uprava
Oddelek za razvoj

Seidlova cesta 1
8000 Novo mesto
tel.: 07 / 39 39 281, faks: 07 / 39 39 282
e-pošta: mestna.obcina@novomesto.si
www.novomesto.si

Številka: 3522-1/2008-2 (2002)
Datum: 15. 1. 2008

**OBČINSKI SVET
MESTNE OBČINE NOVO MESTO**

**ZADEVA: ODGOVOR NA VPRAŠANJA IN POBUDE ČLANIC IN ČLANOV
OBČINSKEGA SVETA, PODANA NA 11. SEJI OBČINSKEGA SVETA:
ODGOVOR NA POBUDO OZIROMA VPRAŠANJE ŠTEVILKA 032-
7/2007-1320-229, PODANO S STRANI TOMAŽA LEVIČARJA**

VPRAŠANJE: če ima novomeška občina pripravljen svoj stanovanjski program in kateri dokument občina pravzaprav ustvarja pri razvoju lastnega fonda (neprofitnih) stanovanj.
Prosim tudi za podatek, koliko in kakšna stanovanja ima občina v lasti in kdaj so bila posamezna pridobljena.

ODGOVOR:

Mestna občina Novo mesto trenutno nima pripravljenega svojega stanovanjskega programa, ker bo stanovanjsko področje posebej zajeto v Strategiji razvoja 2007 – 2013. Osnova za pripravo občinskih stanovanjskih programov je Nacionalni stanovanjski program (Uradni list RS, št. 43/2000) – v pripravi je nov dokument, ter Stanovanjski zakon (Uradni list RS, št. 69/2003, 18/2004 – ZVKSES in 47/2006 – ZEN).

Mestna občina Novo mesto ima v lasti 27 neprofitnih najemnih stanovanj. Leta 1997 je občina dobila v last 22 stanovanj na Kočevarjevi ulici 10a, leta 1999 je dobila eno stanovanje na Smrečnikovi ulici 4, letos pa bo postala lastnica stanovanja na Smrečnikovi ulici 2 v Novem mestu. Datum pridobitve ostalih treh stanovanj je neznan.

Pripravil:

Aleš KURETIČ, svetovalec

Darja PLANTAN
po pooblastilu župana
št. 130-34/1202
z dne 3. 1. 2007



Mag. Sašo Murtič

DIREKTOR OBČINSKE UPRAVE

Dostaviti:
- naslovu.



Mestna občina Novo mesto



Kabinet župana

Seidlova cesta 1
8000 Novo mesto
tel.: 07 / 39 39 244, faks: 07 / 39 39 269
e-pošta: mestna.obcina@novomesto.si
www.novomesto.si

Številka: 032-7/2007-1320-230
Datum: 28. 1. 2008

**OBČINSKEMU SVETU
MESTNE OBČINE NOVO MESTO**

ZADEVA: Parkirne dovolilnice Komunale Novo mesto

ZVEZA: VPRAŠANJE OBČINSKEGA SVETNIKA TOMAŽA LEVIČARJA NA 11. SEJI OBČINSKEGA SVETA Z DNE 20. 12. 2007 - ŠT. 032-7/2007-1320-230

Odgovor:

Mestna občina Novo mesto je Javno podjetje Komunala Novo mesto zaprosila za sponzoriranje parkirnih dovolilnic zaradi selitve županstva v prenovljene prostore mestne hiše na novomeškem Glavnem trgu. S selitvijo so zaradi narave dela županstva nastale težave pri zagotavljanju parkirnih prostorov za goste, ki se v mestni hiši mudijo predvsem na povabilo župana.

Župan dovolilnice razdeljuje glede na potrebe, ki izhajajo iz delovnega procesa, ne vodi pa evidence o uporabi teh dovolilnic, saj Odredba o izvedbenih aktih k Odloku o ureditvi cestnega prometa v Mestni občini Novo mesto tega ne zahteva. Kljub temu da so parkirne dovolilnice prenosljive, se skladno z županovim navodilom uporabljajo izključno za službene namene in tudi izven uradnega delovnega časa, saj županove obveznosti tečejo ves dan, neodvisno od uradnih delovnih ur.

Na rotovžu in v stavbi na naslovu Glavni trg 24 po zadnjih podatkih deluje 32 zaposlenih v občinski upravi.

Službeno vozilo Vel Satis je večji del delovnega dneva na vožnji, na neprimeren način pa je vozilo parkirano le v primeru, ko sta parkirni mesti za službena vozila zasedeni. Takšno parkiranje je praviloma kratkotrajno, zato prometa ne ovira bistveno. Župan takega načina parkiranja načeloma ne dovoljuje oziroma le v izjemnem primeru. O tem ga seznanja tudi voznik službenega vozila.

Pripravila:

Judita PIRC, sodelavka za stike z javnostjo II


Irena POTOČAR PAPEŽ
VODJA KABINETA ŽUPANA




Alojzij MUHIČ
ŽUPAN



MESTNA OBČINA NOVO MESTO
OBČINSKA UPRAVA

Številka. 032-7/2007-1320-231

Datum: 24.1.2008

OBČINSKEMU SVETU
MESTNE OBČINE NOVO MESTO

ZADEVA: Odgovor na vprašanje svetnika Tomaža Levičarja, podano na 11. seji občinskega sveta MO NM, dne 20.12.2007, številka 032 - 7/2007 – 1320 - 231

ZVEZA: Študije, projekti, analize ipd., naročeni v letu 2007

Vprašanje:

»Katere študije, projekte, analize in podobno je Mestna občina Novo mesto naročila v letu 2007 oziroma katere so bile izdelane v tem letu. Prosim za pregled teh zadev z informacijo o naslovu, avtorju, ceni izdelave ipd..

Ponovno tudi predlagam, da se vse študije, analize in podobne akte, ki so pridobljeni z javnimi sredstvi, objavi na spletni strani občine.«

Odgovor:

Pregled študij, projektov, raziskav, analiz, DIIP, investicijskih programov naročenih v letu 2007 je v prilogi tega dopisa. Vse študije so zainteresiranim občanom na vpogled v posameznih oddelkih. Seznam vseh naročenih študij bo v bodoče prikazan v gradivu zaključnega računa.

Podatke so posredovali oddelki in službe
Občinske uprave Mestne občine Novo mesto



Direktor

Mag. Sašo Murtič

Mestna občina Novo mesto

Pregled študij, projektov, raziskav, analiz, DIIP, investicijskih programov naročenih v letu 2007

Zap. št.	Naslov	Namen, za kateri je bila študija pripravljena	Avtor	Leto priprave	Vrednost v €
	Predšolska vzgoja				
1.	DIIP	Adaptacija vrtca Ciciban	Espri d.o.o. NM	2007	840
2.	Investicijski program	Adaptacija vrtca Ciciban	Espri d.o.o. NM	2007	1.260
3.	DIIP	Obnova vrtca Ostržek	Espri d.o.o. NM	2007	1.680
4.	DIIP	Legalizacija in adaptacija vrtca Podgrad	Espri d.o.o. NM	2007	1.680
5.	DIIP	Izgradnja vrtca Otočec	Espri d.o.o. NM	2007	2.100
6.	Pregled stanja v mestnih vrtcih	Pregled stanja objektov za namen predšolske vzgoje	RT Biro Andrej Resman s.p.NM	2007	8.054
	Izobraževanje				
7.	Telovadnica Stopiče - DIIP	Gradnja telovadnice - nova lokacija	Investbiro d.o.o. NM	2007	984
8.	DIIP	Prenova poš Mali Slatnik	Investbiro d.o.o. NM	2007	1.680
9.	DIIP	Dozidava oš Bršljin	Investbiro d.o.o. NM	2007	1.680
	Šport				
10.	Športni rekreacijski park Portoval - Servisni objekt za tenis - Investicijski program	Gradnja servisnega objekta	Inteleks Novo mesto d.o.o.	2007	1.500
	Kultura				
11.	Obnova objekta Križatije DIIP, Investicijski program	Obnova objekta	EPLAN d.o.o., NM	2007	2.100
12.	Projekti obnove Križatije - gradbeno obrtniška dela	Adaptacija objekta	G 96 d.o.o., Ljubljana	2007	12.000
13.	Projektna dokumentacija - Križatija, oprema (vitrine)	Nabava opreme	Studio 300 d.o.o., NM	2007	15.000
14.	Izdelava konservatorskega programa Narodni dom	Obnova doma	ZVKDS OE Novo mesto	2007	5.383
	Interesne dejavnosti mladih				
15.	Sobivanje z odvisnostjo - projekt	Preventiva na področju zasvojenosti	LAS	2007	1.800
16.	Uporaba drog med mladimi v MO NM - raziskava	Pregled zlorabe in odnosa do drog v osnovnih in srednjih šolah ter med študenti v MO NM	Inštitut za raziskave in razvoj UTRIP, Ljubljana	2007	1.500
	Urejanje prostora				
17.	Izdelava terenskih raziskav na obstoječem cestnem omrežju Novega mesta in obdelava teh raziskav	integracija 3. razvojne osi v mestni prostor Novega mesta	Omega consult d.o.o., Ljubljana	2007	10.920
18.	Izdelava modela obstoječe cestne mreže Novega mesta	integracija 3. razvojne osi v mestni prostor Novega mesta	Omega consult d.o.o., Ljubljana	2007	10.861
19.	Prometna študija NM z navezavo na variante poteka 3. razvojne osi na območju mesta NM	integracija 3. razvojne osi v mestni prostor Novega mesta	Omega consult d.o.o., Ljubljana	2007	46.680
20.	Idejna zasnova prostorske ureditve gospodarske cone Cikava	gospodarska cona Cikava	ACER, d.o.o.NM	2007	9.552
21.	Kapacitetna preverba priključevanja dostopne ceste do lekarn na regionalno cesto R2-419/1203 (prometna študija)	Ureditveni načrt za zdravstveni kompleks Novega mesta	Appia, d.o.o., Ljubljana	2007	1.734
22.	Idejna zasnova priključka dostopne ceste do objektna Lekarne NM na Kandjiško cesto	Ureditveni načrt za zdravstveni kompleks Novega mesta	Topos d.o.o.NM	2007	1.800
23.	Urbanistično-arhitekturna preveritev umestitve športne dvorane v Univerzitetni kampus Novo mesto	spremenbe in dopolnitve OLN Univerzitetni kampus Novo mesto	Arhitekturni biro Ravnikar Potokar	2007	11.580
24.	Strokovne podlage namembnosti zelene površine južno od Univerzitetnega kampusa (idejna zasnova IDZ)	preveritev namembnosti oz. pozidave zelene površine južno od Univerzitetnega kampusa	Arhitekturni biro Ravnikar Potokar	2007	9.840
	SKUPAJ				162.208



Mestna občina Novo mesto



**Občinska uprava
Oddelek za prostor**

Seidlova c.1
8000 Novo mesto
tel.: 07 / 39 39 281, faks: 07 / 39 39 282
e-pošta: mestna.obcina@novomesto.si
www.novomesto.si

Številka: 032-7/2007-1320-232
Datum: 21. 1. 2008

**OBČINSKI SVET
MESTNE OBČINE NOVO MESTO, tu**

**ZADEVA: ODGOVOR NA SVETNIŠKO VPRAŠANJE GOSPODA TOMAŽA
LEVIČARJA, PODANEGA NA11.SEJI OBČINSKEGA SVETA MONM, DNE
20.12.2007 – ŠT.032-7/2007-1320-232**

Pobuda:

VARSTVO MODERNE ARHITEKTURNE DEDIŠČINE V OBČINI

Novo mesto je v obdobju po drugi svetovni vojni začelo z močno rastjo svoje fizične strukture, ki je kulminirala nekako v sedemdesetih letih. V okviru tega razvoja je pridobilo tudi nekatera kvalitetnejša arhitekturna dela in nekaj del eminentnih arhitektov. Vse to tvori kulturno bogastvo našega prostora.

V oziru na to, da celo nekateri od kvalitetnejših objektov iz različnih razlogov doživljajo preobrazbe, ki so nekvalitetne oziroma nasilne in uničujejo arhitekturo, predlagam, da novomeška občina v sodelovanju z Zavodom za varstvo kulturne dediščine čimprej pripravi pregled kvalitetnejše moderne arhitekture in urbanistične dediščine v novomeški občini ter jo tudi ustrezno zavaruje pred neprimernimi posegi z občinskim odlokom.

Odgovor:

Vrhunec fizičnega razvoja Novega mesta iz sedemdesetih in osemdesetih let se v zadnjih letih ponavlja, pri čemer so prav v zadnjih letih nastali najkvalitetnejši objekti, ki so bili širše strokovno opaženi: pokopališče v Srebrničah, Planet Tuš pri Portovalu, Šmihelski most in morda še kakšen. Posebno mesto med novejšimi stavbami imata avtobusna postaja in prizidek Študijske knjižnice Mirana Jarca, obe avtorja arhitekta Marka Mušiča. Avtobusna postaja, o kateri so mnenja o arhitekturni sporočilnosti deljena, se zaradi avtorske nefleksibilnosti ne dokonča. Diskutabilna je tudi arhitekturna zasnova prizidka študijske knjižnice, pri čemer še ni bila javno posredovana cena obratovanja.

Zgoraj opisana problematika avtobusne postaje, na kateri je tudi najfrekventnejše in najnevarnejše stopnišče v Novem mestu, je navedeno z namenom opozorila na veljavno zakonodajo s področja avtorskih pravic na specifičnem področju urbanizma in arhitekture, ki je predvsem specifična v vsakodnevni uporabljivosti. V proceduri v državnem svetu RS je osnutek zakona o arhitekturni dejavnosti, ki bo avtorske pravice in posledice verjetno posebej obravnaval.

Ob zaščitenosti novejših arhitekture z avtorskimi pravicami je sporna zaščita objektov, katerih avtorji so še živi in delujoči, saj drug pravni akt o zaščiti ne more omejevati avtorskih pravic avtorju že zgrajenega objekta, ki ga je mogoče dozidati, preurediti in podobno. Na osnovi obstoječe zakonodaje so dovoljeni posegi le s soglasjem avtorja, če projekta ne izdela sam avtor obstoječega objekta.

Občinska uprava je iz zgoraj navedenih razlogov skeptična do samoiciativnosti ocenjevanja moderne arhitekture, kar vključuje tudi pasti modnosti.

MONM bo o pobudi konzultirala pristojni zavod za varstvo kulturne dediščine in o tem poročalana eni od naslednjih sej občinskega sveta.

Pripravil:

Igor MERLIN, višji svetovalec II.


Mojca TAVČAR

VODJA ODDELKA




mag. Sašo MURTIČ

DIREKTOR OBČINSKE UPRAVE

Priloge: natečajna naloga in odgovori na vsebinska vprašanja.

Poslati:

- Naslov,
- Spis, tu



Mestna občina Novo mesto



**Občinska uprava
Oddelek za prostor**

Seidlova c.1
8000 Novo mesto
tel.: 07 / 39 39 281, faks: 07 / 39 39 282
e-pošta: mestna.obcina@novomesto.si
www.novomesto.si

Številka: 032-7/2007-1320-233

Datum: 21. 1. 2008

**OBČINSKI SVET
MESTNE OBČINE NOVO MESTO, tu**

**ZADEVA: ODGOVOR NA SVETNIŠKO VPRAŠANJE GOSPODA TOMAŽA
LEVIČARJA, PODANEGA NA11.SEJI OBČINSKEGA SVETA MONM, DNE
20.12.2007 – ŠT.032-7/2007-1320-233**

Vprašanje:

Izgradnja telovadnice pri OŠ Stopiče

Gledena to, da v javnost prihajajo najrazličnejše informacije o tem, kakšna, kako velika naj bi bila telovadnica v Stopičah in glede na to, da župan občinskih svetnikov o tem doslej sploh še ni natančneje seznanil, prosim, da občina posreduje projektno nalogo (ali njen kvaliteten povzetek), ki je bila pripravljena za javni natečaj za to telovadnico. Zanima me tudi, ali je bila višina investicije omejitveni faktor pri pripravi natečajnih projektov.

Odgovor:

V projektni nalogi za telovadnico osnovne šole Stopiče je predvidena telovadnica z vadbenim prostorom za igranje rokometu po noramtivih, to je 20/40 m1. Ostali, pomožni in servisni prostori telovadnice so v okviru minimalnih normativov iz »Navodila za graditev osnovnih šol v Republiki Sloveniji«. Celotna projektna naloga ter odgovori na vsebinska vprašanja so v prilogi.

Kakšna bo telovadnica bo znano po končanem delu natečajne komisije v februarju 2008. Dne 18.janurja 2008 je potekel rok za oddajo natečajnih elaboratov. Na Zbornico za arhitekturo in prostor Slovenije je prispelo 5 (pet) natečajnih elaboratov.

Za gradnjo telovadnice je predvidenih 2,5 mio Eurov.

Celotno natečajno gradivo ter odgovore na vprašanja si lahko ogledate na spletni strani ZAPS (zbornice za arhitekturo in prostor Slovenije) in na portalu javnih naročil.

Pripravil:

Igor MERLIN, višji svetovalec II.

Mojca TAVČAR

VODJA ODDELKA



mag. Sašo MURTIČ

DIREKTOR OBČINSKE UPRAVE

Priloge: natečajna naloga in odgovori na vsebinska vprašanja.

Poslati:

- Naslov,
- Spis, tu

C. NATEČAJNA NALOGA

Vsebina:

1. Splošno
2. Določila prostorskega akta
3. Območje urejanja
4. Projektan naloga
5. Ureditev tekočega prometa
6. Ureditev mirujočega prometa z zunajo ureditvijo
7. Izhodišča varstva kulturne dediščine
8. Ogrevanje
9. Priključevanje na komunalne vode in naprave
10. Arhitekturna percepcija

1. SPLOŠNO:

Osnovna šola Stopiče deluje v naselju Stopiče, približno 3 km od južnega roba naselja Novo mesto. Ustanoviteljica šole, ki ima dve podružnici v Podgradu in na Dolžu, je Mestna občina Novo mesto. Šolski okoliš Osnovne šole Stopiče obsega območje, ki je obmejno in gospodarsko slabo razvito, vendar je zaradi bližine Novega mesta, kjer so delovna mesta, ostalo demografsko vitalno. V sklopu zavoda osnovne šole je organizirana enota otroškega vrtca, tako na matični lokaciji kot v sklopu obeh podružnic.

V šolskem letu 2006/2007 je imela šola:

	število učencev	število oddelkov
- matična šola v Stopičah	233	14 + 2 podaljšano bivanje
- podružnična šola v Podgradu	52	3 + 1 = =
- podružnična šola na Dolžu	36	3 + 1 = =
Skupaj Osnovna šola Stopiče	321	20 + 4 podaljšano bivanje

Prvotna šolska stavba v Stopičah je bila sezidana leta 1902. Med II. Svetovno vojno je pogorela in bila zaradi slabega gradbenega stanja kasneje porušena. Na isti lokaciji je bila leta 1954 zgrajena nova šolska stavba. Leta 1981 so bili k stavbi dozidani dodatni šolski prostori; brez telovadnice. Del osnovnošolskega kompleksa, zgrajenega leta 1954 je bil zaradi dotrajanosti rekonstruiran leta 2005.

Po rekonstrukciji ima šolska stavba 3.209 m² neto površin, v kateri je urejenih:

- 16 učilnic za osnovno šolo (14 normalnih s površino do 70 m² in 2 mali s površino do 45 m²) in
- 3 igralnice za otroški vrtec.

V sklopu osnovne šole so na severovzhodnem delu urejene zunanje športne površine, tako asfaltane površine za igre z žogo kot primerno velik atletski stadion, ki so potrebne obnove, vendar niso predmet tega natečaja.

Naštete prostorske zmogljivosti šole zadoščajo za potrebe 9-letne osnovne šole in potrebe vrtca za obdobje 20 let, vendar je ostala nerešena izgradnja telovadnice.

V zadnjih letih je Mestna občina Novo mesto naročila strokovne študije več različnih lokacij telovadnice, katerih rezultat je predvidena izgradnja telovadnice zahodno od obstoječe osnovne šole.

Zaradi dolgoletnega uspešnega delovanja lokalnega ženskega rokometnega kluba je na predlog lokalne skupnosti župan MONM sprejel odločitev, da se v okviru Osnovne šole Stopiče izvede telovadnica nadstandardnih dimenzij, pogojenih z dimenzijami rokometnega igrišča

(40/20 m1), med drugim zaradi pomanjkanja tako dimenzioniranih športnih objektov v Novem mestu oziroma možnosti polne eksploatacije nadstandardne telovadnice zaradi neposredne bližine mesta. Utemeljitev predloga izgradnje nadstandardne telovadnice je izdelal Investbiro Novo mesto d.o.o. marca 2007 .

2. DOLOČILA PROSTORSKEGA AKTA

Območje izgradnje telovadnice z zunanjo ureditvijo se ureja z Odlokom o prostorsko ureditvenih pogojih za zunajmestni prostor Mestne občine Novo mesto – uradno prečiščeno besedilo (PUP MONM ZMP-UPB-1); (Uradni list RS, št.72/06, 73/07-popravek in 65/07-obvezna razlaga).

Župan MONM je julija 2007 sprejel Sklep o začetku priprave sprememb in dopolnitev prostorsko ureditvenih pogojih za zunajmestni prostor Mestne občine Novo mesto (ZMP-3); (Uradni list RS, št. 71/07), v katerem je predvidena med drugim tudi sprememba določil PUP, ki se nanašajo na ureditveno enoto, v kateri je predvidena izgradnja telovadnice. Uveljavitev prostorskega akta je predvidena pred pridobitvijo gradbenega dovoljenja za gradnjo telovadnice.

3. OBMOČJE UREJANJA:

Predvidena lokacija izgradnje telovadnice je v kotanji zahodno od obstoječe šole in vzhodno od pokopališča. Telovadnica naj se čim bolj približa šoli.

Telovadnica z zunanjo ureditvijo in komunikacijo z obstoječo osnovno šolo se zgradi na zemljiščih parc.št.: 471-del, 466/1, 2288-del, 508/2, 506/1-del, 508/4-del, 508/5, 505/2, 513/2, 513/9, 511/1, 511/2 in 513/10, vse k.o. Stopiče.

Previdi se priključevanje na obstoječe cestno omrežje in manjša rekonstrukcija cest za zagotovitev funkcioniranja šole in naselja po izgradnji telovadnice ter zagotovitve prometne varnosti in sicer na prometnih površinah parc.št.: 2290, 2279/2, 285 in 2285, vse k.o. Stopiče.

4. PROJEKTNA NALOGA:

Kot osnovo projektne naloge se uporabi naslednja namembnost telovadnice:

- vadbeni prostor za športno vzgojo učencev šole in kot prostor za gibalno vzgojo otrok iz vrtca, osnovne dimenzije za vadbeni prostor z noramativnim igriščem za igranje rokometu 20/40 m1, zunanja dimenzija igrišča 24/44 m1
- notranji vadbeni prostor za šolske, krajevne in druge športne ekipe,
- prostor za športne dejavnosti in rekreacijo za potrebe krajanov treh krajevnih skupnosti (Stopiče, Podgrad in Dolž) ter druge organizirane skupine,
- tretja športna dvorana Novega mesta, ki zagotavlja pogoje za normalen trening rokometu in ligaška tekmovanja državnega nivoja ter
- prostor za večje javne športne, kulturne in zabavne prireditve lokalnega in širšega območja.

Za projektiranje se smiselno* uporabijo "Navodila za graditev osnovnih šol v republiki Sloveniji – 1.del" (delovno gradivo, junij 1999) ob upoštevanju nadstandardnega vadbenega prostora za normativno rokometno igrišče ter izvedbo tribun za približno 200 gledalcev, pri čemer tribuna ne sme posegati v varovalni prostor rokometnega igrišča. Pod smiselno* uporabo je mišljen nabor pomožnih in servisnih prostorov telovadnice ter minimalnih zahtev za število in kvadrature pomožnih prostorov.

Namen in obseg površin telovadnice s komunikacijami do obstoječe osnovne šole:

	namen	Neto površina (v m ²)
A	PROSTORI ZA POUK	1.352
	1. dvorana – vadbeni prostor / roketno igrišče (brez tribun)	Min. 1.100
	2. večnamenska dvorana za mlajše učence / prostor za ogrevanje	Ca. 100
	3. prostor za telovadno orodje	Ca. 40
	4. prostor za shrambo rekvizitov javnih prireditev	Ca. 30
	5. prostor za sodnike in kontrole	Ca. 24
	6. klubski prostor (matični prostor več klubov)	Ca. 24
	7. kabinet za učitelje – pedagoški kabinet	Min. 24
	8. garderoba za učitelje	Min. 10
B	OSTALI PROSTORI	182
	9. garderobe za moške učence / športnike s tuši in santarijami	Min. 32
	10. garderobe za ženske učence / športnice s tuši in sanitarijami	Min. 32
	11. sanitarije za moške obiskovalce	Min. 10
	12. sanitarije za ženske obiskovalke	Min. 10
	13. sanitarije za invalide	Min. 4
	14. prostor za čistila	Ca. 4
	15. kurilnica	Ca. 60
	16. ventilacijska strojnica	Ca. 30
C	KOMUNIKACIJE IN TRIBUNE	
	17. komunikacije	
	18. tribune	
D	KOMUNIKACIJA Z OBSTOJEČO ŠOLO	
	19. hodnik s stopniščem in osebnim dvigalom	
	Skupaj A + B	Ca. 1.534
	Skupaj A + B + C + D	Ca. 1.800

a./ V zgornji tabeli naštetih prostorih telovadnice naj se razporedi tako, da bo zagotovljeno najboljše funkcioniranje tako v času pouka kot v izven šolskem času za zunanje uporabnike, tekme in druge prireditve. Zgoraj navedeni uporabi naj bo smiselno prilagojeno število vhodov ter njihova fizična razporeditev v navezavi na zasnovo naselja in parkirnih površin.

b./ Tribuna za ca. 200 obiskovalcev se predvidi v premični (izvlečni) zasnovi.

c./ Svetla višina vadbenega prostora naj bo prilagojena minimalnim normativnim pogojem za igranje rokometu 7,00 m¹, merjeno od parterja do elementov opreme kot so svetila, konstrukcija premične pavese in podobno. Zagotovljeni naj bodo zapisniška miza, klopi za tekmovalce, trenerje ter tehnično osebje, ozvočenje, semafor za rezultate in druga potrebna oprema. Vadbeni prostor naj se za potrebe pouka z mobilno zaveso loči na tri samostojne vadbene prostore. V vadbenem prostoru se poleg standardne opreme predvidi lokacija za plezalno steno ter temu primerno predvidi okenske odprtine, instalacije in posledične druge ureditve.

d./ v vadbenem prostoru mora biti zagotovljena čim večja naravna osvetljenost z ukrepi proti bleščanju, oboje v vseh obdobjih dneva podnevi in v vseletnih časih.

e./ Priporočilo naročnika je, naj se zaradi čim manjšega zunanjskega volumna telovadnice pomožni prostori funkcionalno razporedijo v dveh ali več etažah, razen v primeru volumenske prilagoditve stavbe telovadnice arhitekturnim, urbanističnim, tipološkim in drugim značilnostim naselja Stopiče.

f./ Streha objekta mora biti izvedena v trajno vodonepropustni izvedbi z ustreznim naklonom.

g./ Funkcionalna zasnova telovadnice mora predvideti zaprti hodnik za peš povezavo z obstoječo šolo. Funkcionalna zasnova povezovalnega hodnika mora zagotoviti čim manjšo izgubo učilnic ali kabinetov v obstoječi šoli; stik naj bo na obstoječi hodnik v kletini etaži na južnem traktu prizidka šole iz leta 1981. Zaradi nivojske razlike je poleg stopnišča za učence – invalide obvezna zasnova večjega osebnega dvigala do obeh etaž prizidka šole, tudi za potrebe transporta učnih in športnih rekvizitov.

h./ Morebitna zunanja stopnišča, namenjena funkcionalni povezavi med telovadnico in šolo, naj bodo v čim večji meri nadkrita.

i./ Telovadnica naj se zaradi vedutnih pogledov na cerkev iz smeri vzhod ter za zagotovitev preglednosti oziroma varnosti prometa situira čim bolj proti šoli in čim bolj proti severu.

j./ Glede na zahtevo iz kulturnovarstvenih smernic, naj bo objekt postavljen na najnižjo možno koto, mora biti telovadnica zasnovana tako, da bo preprečen morebiten hudourniški vdor vode iz ceste s potencialnim izvorom na pobučjih, severno od območja urejanja.

5. UREDITEV TEKOČEGA PROMETA

a./ Obvezna je ohranitev obstoječega krožnega prometa okoli stavbnega kompleksa šole za namen servisnega in avtobusnega dostopa ter požarne poti. Povezava med telovadnico in obstoječo šolo se izvede kot pokriti podhod ali nadhod obstoječe ceste parc.št. 2288, k.o. Stopiče. Variantno se del krožne ceste premakne na severno stran predvidene telovadnice pri čemer je potrebno zagotoviti nivojsko priključevanje vozišča ulice parc.št. 506/1, k.o. Stopiče, na traso premaknjene krožne ceste.

b./ Trasa ulice 508/4, k.o. Stopiče, se prestavi tako, da se naveže na cesto parc.št. 2290, k.o. Stopiče; lahko v sklopu parkirišč.

c./ Previdi se rekonstrukcija priključka lokalne ceste parc.št. 2290, k.o. Stopiče, na cesto Stopiče-Dolž pri pokopališču tako, da se zagotovi preglednostni trikotnik, vendar brez ali le z minimalnimi posegi na območje pokopališča. Natečajnikom se priporoča, da v natečajni rešitvi predlagajo dostop do poslovalne vežice iz rekonstruirane ceste parc.št. 2290, k.o. Stopiče.

d./ Ob vseh cestah se smiselno in ekonomično predvidi enostranske ali dvostranske hodnike za pešce.

e./ Avtobusno postajališče se ohrani na isti ali delno premaknjeni lokaciji. Določi se tudi lokacija prehoda ali prehodov za pešce.

6. UREDITEV MIRUJOČEGA PROMETA Z ZUNANJO UREDITVIJO

Ob telovadnici se poleg površin za pešce uredijo javna parkirišča, ki se razen šolskim potrebam in potrebam telovadnice namenijo tudi drugim potrebam kraja: bogoslužje, pogrebi, prireditve in podobno. Previdi se minimalno 40 (štirideset) in smiselno čimvečje število parkirnih mest v odnosu do manjših zelenih površin, ki se jih previdi v odnosu do velikosti naselja, lociranega v območju večjih gozdnih površin na reliefno razgibanem terenu v zaledju naselja. Med avtobusnim postajališčem in telovadnico se predvidi ustrezen tlakovani plato, namenjen zgolj pešcem. Avtobusno postajališče se opremi s tipskim ali unikatnim nadstreškom. V kasnejši fazi je predvidena ureditev dodatnega javnega parkirišča severno od pokopališča.

7. IZHODIŠČA VARSTVA KULTURNE DEDIŠČINE

Pristojni Zavod za varstvo kulturne dediščine Novo mesto je izdal kulturnovarstvene smernice št. NM-19/2007-MS z dne 09.05.2007, v katerih po pregledu gradiva ugotavlja, da obravnavana sprememba PUP in gradnja telovadnice z zunanjo ureditvijo v sklopu Osnovne Šole v Stopičah posega v vplivno območje enote kulturne dediščine Stopiče – Cerkev Marije Device Tolažnice žalostnih (EŠD 1246), ki ima status kulturnega spomenika (Odlok o razglasitvi naravnih znamenitosti in nepremičnih kulturnih in zgodovinskih spomenikov v občini novo mesto – Uradni list RS, št 38/92).

V smernicah zavod ugotavlja, da lociranje tako velikega objekta v bližini kulturnega spomenika načeloma ni zaželeno, vendar pa je načrtovani poseg opredeljen kot širši javni interes na podlagi določb zakonodaje na področju osnovnega šolstva, zato zavod umestitvi takšnega objekta v ta prostor ne nasprotuje.

Zavod nadalje ugotavlja, da gradnja neposredno ne bo prizadela varovane cerve, pričakuje pa se lahko posredne vplive, zato izdajajo naslednje smernice:

1. Novi posegi ne smejo bistveno vplivati na prostorsko pojavnost cerkve in na značilne vedute.
2. Objekt telovadnice mora biti lociran na najnižji možni koti in pomaknjen kar se da proti stavbi šole in primerno odmaknjen od ceste.
3. Novi posegi morajo ohraniti dominantni položaj cerve v strukturi naselja in ne smejo ustvarjati novih vpadljivih prostorskih poudarkov. Oblikovanje objekta je lahko povsem sodobno.

Kulturnovarstvene smernice so sestavni del natečajnega gradiva v prilogi (Priloga A/1).

8. OGREVANJE IN PREZRAČEVANJE

a./ V sklopu telovadnice se uredi kurilnica za ogrevanje telovadnice in se dimenzionira tako, da bo možno preko toplovodov tudi ogrevanje šolske stavbe in transport sanitarne vode po ukinitvi obstoječe šolske kurilnice, ki bi bila po 25 letih potrebna skorajšnje rekonstrukcije. Kot energent se predvidi kurilno olje ali alternativni energent, ki se ga lahko hrani v sklopu zunanje ureditve telovadnice.

b./ Za prezračevanje telovadnice se previdi ventilacijsko strojnico v sklopu objekta ob zunanji steni ter z lahko dostopnostjo. Ventilacijska strojnica ne sme biti locirana na strehi.

9. PRIKLJUČEVANJE NA KOMUNALNE VODE IN NAPRAVE

Objekt bo na južnem delu območja urejanja priključen na obstoječe komunalne vode in naprave: vodovodno, kanalizacijsko, elektroenergetsko in telekomunikacijsko omrežje. Distributer električne energije namerava ob izgradnji telovadnice zgraditi nadomestno transformatorsko postajo v sklopu telovadnice (na južnem delu ob cesti Stopiče – Dolž).

10. ARHITEKTURNA PERCEPCIJA

Zaradi predvidenega, v naselju izstopajočega volumna telovadnice, se priporoča uporaba arhitekturnih likovnih elementov za ublažitev posledic postavitve stavbe v prostor, kar velja poleg obcestne južne fasade tudi za ostale fasade.

Pripravil:

Igor Merlin, univ.dipl.inž.arh.

Župan

Mestne občine Novo mesto

November 2007

Alojzij Muhič



Mestna občina Novo mesto



**Občinska uprava
Oddelek za prostor**

Seidlova c.1
8000 Novo mesto
tel.: 07 / 39 39 281, faks: 07 / 39 39 282
e-pošta: mestna.obcina@novomesto.si
www.novomesto.si

Številka: 3505-2/2006-1901
Datum: 20. 12. 2007

**ZBORNICA ZA ARHITEKTURO IN PROSTOR
VEGOVA 8**

1000 LJUBLJANA

**ZADEVA: ARHITEKTURNI NATEČAJ TELOVADNICA OSNOVNE ŠOLE STOPIČE
PRI NOVEM MESTU**

PREDMET: ODGOVORI NA VSEBINSKA VPRAŠANJA, PRISPELA DO 14.12.2007

VPRAŠANJE št.1:

»Ali razpisana svetla višina telovadnice 7m zadostuje, čeprav le-ta ne omogoča izvedbo vseh iger z žogo, npr. odbojke, za katero je predpisana višina 9m?«

ODGOVOR št.1:

Predvidena in posledično natečajno razpisana je izgradnja nadstandardne telovadnice osnovne šole, ki ne bo zagotavljala tekmovalnih pogojev za igre z žogo na najvišjih nivojih. Višina telovadnice, kot je opisana v natečajni nalogi: 4. projektna naloga, c./ »Svetla višina vadbenega prostora naj bo prilagojena minimalnim normativnim pogojem za igranje rokometu 7,00 m1, merjeno od parterja do elementov opreme kot so svetila, konstrukcija premične zavese in podobno«, zadostuje za osnovnošolski vadbeni prostor in tekmovanja za vse športe z žogo v mlajših kategorijah.

Obrazložitev:

Predvidena svetla višina vadbenega prostora minimalno/maksimalno=optimalno 7,00 m1 je predvidena iz naslednjih razlogov:

1. povečane vertikalne dimenzije telovadnice bi imele neposreden vpliv na prostorsko percepcijo telovadnice na omejenem razpoložljivem prostoru na nivoju naselja Stopiče;
2. povečanje vertikalne dimenzije telovadnice za 2,00 m1 bi posledično povečalo volumen telovadnice za ca. 3.000 m³, kar bi povzročilo povečanje stroškov iz naslova ogrevanja in prezračevanja v celotni dobi eksploatacije objekta;
3. povečanje vertikalne dimenzije telovadnice bi povzročile dodatne konstrukcijsko statične pogoje izgradnje ter povečanje obsega, predvsem gradbenih in fasaderskih del, ter s tem povečane stroške izgradnje telovadnice, kar v proračunu Mestne občine Novo mesto za izgradnjo telovadnice ni predvideno.

VPRAŠANJE št.2:

»Prosimo, če utemeljite obvezno udeležbo med avtorji, gradbenega inženirja – specialista za nizke gradnje. Ali je v tem primeru mišljen gradbeni inženir za promet ali statiko? Ali se sta slednja dva avtorja ali sta lahko sodelavca?«

ODGOVOR št.2:

Mišljen je specialist za nizke gradnje, ki naj bo v ekipo vključen kot konzultant ali sodelavec zaradi naslednjih dejstev:

1. Zaradi specifičnosti natečajne naloge je obveznost udeležbe gradbenega inženirja določena predvsem kot opozorilo natečajnikom, da pričakuje naročnik take idejne arhitekturne natečajne rešitve, ki bodo imele jasne in racionalne konstrukcijske zasnove same telovadnice, ob tem pa predvsem stika z obstoječo šolo, kjer bo verjetno predviden več metrski vertikalni izkop neposredno ob temeljih prizidka iz leta 1980. Naročnik želi, da se konstrukcijska zasnova ter posledični racionalni načini gradnje rešijo v natečajni fazi idejne zasnove, da ne bi prišlo do nepotrebnih korekcij zasnove ob izdelavi projekta za pridobitev gradbenega dovoljenja, za katerega bo čas omejen.
2. Udeležba gradbenega inženirja je priporočljiva in zahtevana tudi zaradi predvidene prestavitve ali nadomestitve krožne ceste z obremenitvami tovornega in avtobusnega prometa na visokem nasipu ali nad podhodom / povezovalnim hodnikom med obstoječo osnovno šolo in predvideno telovadnico.
3. Priporočljiva je udeležba prometnega inženirja zaradi zagotavljanja strokovno utemeljenih rešitev rekonstrukcije cest, predvsem z vidika varnosti prometa na območju, kjer je po izgradnji telovadnice občasno pričakovati izredno povečanje tako tekočega prometa kot števila pešcev.
4. Udeležba gradbenega inženirja / gradbenih inženirjev je predvidena v obliki obveznega konzultantskega sodelovanja pri pripravi natečajnih elaboratov (ne kot avtorja).

VPRAŠANJE št. 3:

»Ali lahko predvidimo nepremične tribune (fiksne) ali je nujno, da se predvidi tribune v premični (izvlečni) zasnovi?«

ODGOVOR št. 3:

Načeloma se predvidi premične (izvlečne) tribune, kot je opisano v b./ točki projektne naloge. Dovoli se tudi izvedba nepremičnih (fiksni) tribun, kar pa mora biti v obrazložitvi natečajnega elaborata obrazloženo z vidika funkcioniranja telovadnice v vseh variabilnih funkcijah (rokometno igrišče, z zavesami pregrajeni trije vadbeni prostori, prireditve ipd.) z obrazložitvijo postavitve igral (košarkarski koši ipd.). Postavitev fiksnih tribun mora biti obrazložena tudi z vidika največje ekonomičnosti, tako izgradnje telovadnice kot njene eksploatacije v vsem večdesetletnem času obratovanja.

VPRAŠANJE št. 4:

»Ali je nujno predvideti povezavo med obstoječo šolo in telovadnico z dvigalom, ki hkrati povezuje obe nadstropji obstoječe šole? Torej, ali mora dvigalo, predvideno kot del povezave (del poti) med obstoječo šolo in telovadnico, ali je to dvigalo lahko postavljeno kjerkoli v obstoječi šoli ne glede na povezavo med obstoječo šolo in telovadnico?«

ODGOVOR št. 4:

Vprašanje je zelo smiselno. Obstoječa šola ne zagotavlja pogojev za neovirano uporabo šole gibalno hendikepiranim učencem in drugim uporabnikom šole. Za ta namen bo v prihodnosti potrebna funkcionalna posodobitev šole, vendar ne v fazi izgradnje telovadnice. V natečajnih elaboratih se zato zahteva projektno izvedbo dvigala med nivojem telovadnice in najnižjim nivojem obstoječe šole ter idejni predlog dislocirane lokacije dvigala med nivoji obstoječe šole 'kjerkoli v obstoječi šoli', katerega projektna zasnova bo stvar bodoče funkcionalne preureditve oziroma prilagoditve obstoječe šole gibalno hendikepiranim osebam.

VPRAŠANJE št.5:

»Ali je nujna ohranitev obstoječe asfaltne dostopne poti do šole (cesta parc.št. 2288, k.o. Stopiče), če predvidimo dostop do šole zadaj za telovadnico (kot je narisana 'variantna trasa krožne ceste' na risbi 'območje urejanja').«

ODGOVOR št. 5:

V primeru izvedbe nadomestne krožne ceste po severni strani telovadnice ohranitev obstoječe asfaltne poti na zemljišču parc.št. 2288, k.o. Stopiče ni nujna niti smiselna. V čim večji meri je potrebno ohraniti naravno osvetljenost učilnic ter zagotoviti požarne in evakuacijske poti ter zagotoviti pogoje za enostavno vzdrževanje objektov.

VPRAŠANJE št.6:

»kakšni so kriteriji oziroma merila za trajno vodonepropustno streho z ustreznim naklonom, glede na vsem znane garancije roka trajanja kritin?«

ODGOVOR št. 6:

Streha telovadnice mora biti zasnovana tako, da bo na njej čim manj kritičnih mest za prepuščanje vode. Garancija izdelovalca in izvajalca kritine je ob nepremišljeni projektni zasnovi popotnica za prepuščanje vode, poškodbe objekta in opreme, posledična redna popravila in postopke na sodiščih.

VPRAŠANJE št.7:

»Kakšna je zahtevana kapaciteta in nosilnost dvigala, glede na to, da ni opredeljena vrsta športnih rekvizitov, kateri se bodo transportirali?. Za koliko oseb naj bo namenjeno dvigalo?«

ODGOVOR št. 7:

Odprtina dvigala naj bo dimenzionirana za invalidski voziček. Notranja dimenzija dvigala naj bo okvirno 110/140 cm. Nosilnost 8 oseb oziroma ca. 630 kg.

VPRAŠANJE št.8:

»Za dimenzioniranje potrebnega prostora kurilnice je potrebno poleg predvidenih površin bodoče telovadnice podati še potrebne podatke obstoječih površin oziroma koristni volumen za kompleks obstoječe šole.«

ODGOVOR št. 8:

V projektni nalogi je na podlagi predhodnih konzultacij predvidena površina kurilnice ca.60 m², kar ostaja okvirni horizontalni gabarit. Približen volumen obstoječe šole je 10.834 m³. Letna poraba kurilnega olja variira med 40.000 in 45.000 litrov, odvisno od temperaturnih razmer.

Odgovore pripravil:

Igor Merlin, univ.dipl.ing.arh.

Odgovore potrdili:

Člani ocenjevalne komisije



Mestna občina Novo mesto



Občinska uprava
Oddelek za KS in komunalne zadeve

Seidlova c.1
8000 Novo mesto
tel.: 07 / 39 39 229, faks: 07 / 39 39 282
e-pošta: mestna.obcina@novomesto.si
www.novomesto.si

Številka: 032-7/2007-1320-234
Datum: 22.01.2008

**OBČINSKEMU SVETU
MESTNE OBČINE NOVO MESTO**

ZADEVA: Oglasni avto na Šmihelski cesti

ZVEZA: Odgovor na svetniško vprašanje podano na 11. seji občinskega sveta dne 20.12.2007, ki ga je podal občinski svetnik Tomaž Levičar

Vprašanje svetnika:

Ob Šmihelski cesti, nekako nasproti pokopališča Šmihel že dalj časa stoji reklamni tovornjak na katerem je nameščen reklamni pano, ki oglašuje podjetje Poravnava.

Vprašanje: ali je na tistem oziroma takšnem mestu ob cesti parkiranje dovoljeno in ali je treba za tako oglaševanje plačevati komunalno takso ter kolikšna je višina le te. Zanima me tudi, ali je parkiranje na način, kot smo mu priča ob Šmihelski cesti dovoljeno.

Odgovor:

Samo parkiranje ni sporno, saj glede na sodno prakso in glede na Zakon o varnosti cestnega prometa (Uradni list RS št. 133/06) je pravna praksa, da mora biti na prostorih, kjer ni dovoljeno parkiranje to označeno z ustrežno prometno signalizacijo oz. s fizično prepreko.

Komunalna taksa se na podlagi 3. člena Odloka o komunalnih taksah v Mestni občini Novo mesto (Uradni list RS, št. 44/02, 89/04, 31/05 in 95/07) lahko odmerja na javnih površinah, na podlagi podane vloge, izdanih dovoljenj ter prijav Inšpektorata Mestne občine Novo mesto. Hkrati pa 3. odstavek 40. člena odloka govori, da je prepovedano oglaševanje brez dovoljenja na vozilih in prikolicah z majhnimi ali velikimi plakati in drugimi podobnimi načini oglaševanja (svetlobnimi, vrtljivimi). V konkretnem primeru pa je gospodarsko vozilo, ki oglašuje družbo Poravnava d.o.o. in tudi družbo Mobilno reklamiranje d.o.o., parkirano brez ustreznega dovoljenja pristojnega občinskega upravnega organa na javni površini, parc. št. 1289/1 k.o. Šmihel, zaradi česar je zoper stranke tudi uveden inšpekcijski postopek.

Pripravila:

Simona PAVLIČ, višja svetovalka

mag. Jože KOBE
VODJA ODDELKA



mag. Sašo MURTIČ
DIREKTOR OBČINSKE UPRAVE



Mestna občina Novo mesto



**Občinska uprava
Oddelek za prostor**

Seidlova c.1
8000 Novo mesto
tel.: 07 / 39 39 281, faks: 07 / 39 39 282
e-pošta: mestna.obcina@novomesto.si
www.novomesto.si

Številka: 032-7/2007-1320-235
Datum: 21. 1. 2008

**OBČINSKI SVET
MESTNE OBČINE NOVO MESTO**

ZADEVA: Odgovor na svetniško vprašanje – vprašanje svetnika Tomaža Levičarja, podano na 11. seji Občinskega sveta MONM dne 20. 12. 2007 – št. 032-7/2007-1320-235

ZVEZA: kamp v Portovalu

Vprašanje - pobuda:

Kje bo kamp v Portovalu, kako bo urejen, kdaj se bo začelo urejanje in koliko bo ureditev stala občinski proračun?

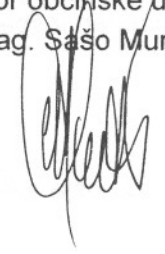
Odgovor:

Veljavni ureditveni načrt v Portovalu ni predvidel kampa, zato bo s strokovnimi podlagami v sklopu sprememb in dopolnitev UN proučena možnost ureditve šotorišča za tabornike ter nekaj oskrbnih mest za avtodome.

Pripravila: 
Irena Zaletelj


Mojca Tavčar
Mojca Tavčar
Mojca Tavčar

direktor občinske uprave:
mag. Sašo Murtič





Mestna občina Novo mesto



**Občinska uprava
Oddelek za družbene dejavnosti**

Seidlova cesta 1
8000 Novo mesto
tel.: 07 / 39 39 251, faks: 07 / 39 39 208
e-pošta: mestna.obcina@novomesto.si
www.novomesto.si

Številka: 032-7/2007-1320-239
032-7/2007-1320-240
Datum: 18. 1. 2008

**OBČINSKEMU SVETU
MESTNE OBČINE NOVO MESTO**

ZADEVA: ODGOVORI NA VPRAŠANJA IN POBUDE

ZVEZA: Vprašanje občinske svetnice Mojce Novak, podano na 11. seji občinskega sveta, dne 20.12.2007 – št. 032-7/2007-1320-239 in Pobuda občinske svetnice Mojce Novak, podana na 11. seji občinskega sveta, dne 20. 12. 2007 – št. 032-7/2007-1320-240

Vprašanje občinske svetnice:

Financiranje Univerzitetnega raziskovalnega središča Novo mesto (URS).

Vprašanja:

- na kakšni pravni podlagi MONM financira URS (za sprejem proračuna 2007 je bila navedena pogodba št. 603-22/2006);
- kako bo vplivala pridobitev državne koncesije za izobraževalne programe URS-a na sredstva, ki jih URS-u zagotavlja MONM in če je ta situacija predvidena v pogodbi;
- kakšne nadzorne mehanizme je vzpostavila MONM v zvezi s porabo sredstev, ki jih URS-u zagotavlja iz proračuna;
- ali je v pogodbi predvideno, da URS poroča MONM o porabi proračunskih sredstev;
- predlog za posredovanje poročila o porabi sredstev URS-a za leti 2006 in 2007;
- ali je URS s pogodbo zavezan, da na svojih spletnih straneh objavlja svoja poslovna poročila, kot so to obvezni vsi visokošolski zavodi, ki prejemajo sredstva iz državnega proračuna;
- koliko URS plačuje MONM za prostore, v katerih deluje in na kakšni zakonski podlagi je MONM oddala prostore URS v najem, v kakšnem obsegu (m²) in za koliko časa.
- Pobuda, da Nadzorni odbor MONM opravi nadzor nad poslovanjem URS in o tem obvesti občinski svet.

Odgovor:

URS je javni zavod, ki ga je na podlagi Zakona o zavodih ustanovila MONM. Financiranje URS-a izhaja iz Zakona o zavodih in iz Odloka o ustanovitvi javnega zavoda URS Novo mesto (Ur. list RS, št. 47/06, 37/07), ter iz Pogodbe o financiranju URS Novo mesto št. 603-22/2006.

Državna koncesija za izobraževalne programe ne bo podeljena URS-u temveč fakultetam oziroma univerzi, ki bo programe izvajala, zato podelitev koncesije za izobraževalne programe na financiranje URS-a ne vpliva in v pogodbi ni predvidena. URS je raziskovalna in infrastrukturna ustanova, ki je zadolžena za razvoj visokega šolstva in raziskovalne sfere.

Najboljši nadzorni mehanizem za transparentnost porabe javnih sredstev je, da MONM URS-u zagotavlja sredstva na podlagi zahtevkov in tako sproti sledi porabi javnih sredstev, ki jih namenja za plače, prispevke in davke, premije za dodatno pokojninsko zavarovanje in druge osebne prejemke za 4 zaposlene, za najemnino prostorov ter za tekoče (TMS) in programsko odvisne materialne stroške (POMS).

Kljub temu pa je tudi v pogodbi predvideno, da URS MONM poroča o poslovanju in porabi javnih sredstev.

Poraba proračunskih sredstev MONM za razvoj visokega šolstva za leti 2006 in 2007 je bila sledeča :

V letu 2006 so bila za razvoj visokega šolstva iz proračuna namenjena naslednja sredstva:

Mizarstvo Gazvoda Martin - pohišstvo	11.410.554,00 SIT
Izid d.o.o. Jesenice - strojna pisarniška oprema	1.054.260,00 SIT
Biografika Bori Ljubljana - Zgibanka URS	72.518,40 SIT
Klavdija Kotar, avt. pog. - vodenje prireditve ob otvoritvi URS	25.806,45 SIT
Agencija M servis Kranj - izvedba glasbene točke na otvoritvi	17.832,00 SIT
URS – zagonska sredstva	5.000.000,00 SIT
URS – plači za 2 zaposleni za 11/06	889.892,98 SIT
URS – POMS 11/06	44.495,00 SIT
URS – prehr. in prevoz zaposlenih 11/06	48.854,00 SIT
G7 – varovanje ob otvoritvi	52.800,00 SIT
Delo d.d. in Uradni list RS - oglaševalske storitve	235.740,00 SIT

SKUPAJ: 18.852.752,83 SIT

V letu 2007 pa:

URS – plače, regres za LD, prehrana, prevoz	104.823,12 EUR
URS – prispevki, davki in dodatno pok. zavarovanje	22.077,52 EUR
URS – najemnina prostorov na Ljublj. cesti 28, TMS in POMS	13.636,64 EUR
Slak Tomaž, avt. pogodba – celostna grafična podoba URS	2.454,68 EUR

SKUPAJ: 142.991,96 EUR

Iz navedenega so razvidna vsa sredstva, ki jih je **URS** v letu 2006 in 2007 neposredno prejel, nakazana pa so bila iz proračunske postavke 03 094101 »Razvoj visokega šolstva«.

URS s pogodbo ni zavezan, da na svojih spletnih straneh, tako kot vsi visokošolski zavodi, objavlja svoja poslovna poročila, ker ni visokošolski zavod.

URS za prostore na Novem trgu 5 MONM nič ne plačuje. Prostore, v katerih URS deluje od 1. 10. 2007 dalje, je MONM dala v uporabo Razvojno izobraževalnemu centru Novo mesto (RIC) že leta 1994, le ta pa jih je s podnajemno pogodbo, v soglasju s KCJT Novo mesto, oddal URS-u za dobo enega leta z možnostjo podaljšanja. URS po tej podnajemni pogodbi vse stroške plačuje neposredno KCJT, ti pa zajemajo tekoče materialne stroške in stroške upravljanja. RIC je URS-u oddal vse prostore, ki jih je od MONM dobil v uporabo na lokaciji Novi trg 5 in merijo 457,70 m². Iz naslova sklenjene podnajemne pogodbe pa URS RIC-u ne plačuje nobene najemnine ali kakih drugih stroškov.

Pobuda občinske svetnice:

Sofinanciranje Visokošolskega središča Novo mesto

Pobuda, da se v proračunu MONM 2008 iz naslova soustanoviteljstva in zagotavljanja nemotenega poslovanja in opravljanja nalog zagotovi Visokošolskemu središču Novo mesto proračunska postavka v višini 70.000 EUR. Sredstva so namreč potrebna za pričetek izvajanja verificiranih programov VITES in Visoke šole za zdravstvo.

Odgovor:

Visokošolsko središče Novo mesto je zavod, ki je bil ustanovljen na podlagi Pogodbe o ustanovitvi Visokošolskega središča Novo mesto (ni pa javni zavod, ki bi se ga lahko financiralo iz javnih sredstev) in ga je ustanovilo 20 soustanoviteljev. MONM je le ena od njih. V skladu z Zakonom o zavodih naj bi akt o ustanovitvi zavoda določal tudi medsebojne pravice, obveznosti in odgovornosti ustanoviteljev in zavoda. Običajna praksa je, da se medsebojne pravice, obveznosti in odgovornosti med soustanovitelji določijo s posebno pogodbo. Ker pa te »posebne« pogodbe Pogodba o ustanovitvi VSNM ne predvideva, bi morale VSNM Pogodbo o ustanovitvi VSNM v tem smislu dopolniti in pripraviti pogodbo, ki bi določala medsebojne pravice, obveznosti in odgovornosti med soustanovitelji in zavodom.

Ker to ni javni zavod, pa MONM ni dolžna, da edina prevzema finančne obveznosti do tega zavoda, hkrati pa v upravnem odboru, ki je organ upravljanja VSNM, nima niti enega svojega predstavnika, ki bi odločal o poslovanju zavoda, čeprav je bila MONM v letih 2002 - 2004 edini financer VSNM in bi glede na to v tistem času morala imeti tri predstavnike v upravnem odboru. Ko je leta 2005 to želela doseči z novo pogodbo o financiranju VSNM, pa VSNM pogodbe ni želelo sprejeti. Ker MONM ni imela nobenega vpliva na delovanje VSNM, razen pritiskov po financiranju, se je odločila in ustanovila javni zavod URS Novo mesto.

Ker VSNM ni javni zavod, ki bi ga ustanovila MONM, je pristojnost MONM manjša, kot jo je ali jo okolje od MONM pričakuje in bi si jo MO želela. Dokler pogodbe o medsebojnih pravicah, obveznostih in odgovornostih med soustanovitelji in zavodom ne bo, MONM v proračunu ne more planirati sredstev za financiranje VSNM, ki je predmet te pobude, ker nima pravne podlage za izplačevanje sredstev.

Pripravila:

Tončka NOVAK, višja svetovalka

Joža MIKLIČ

Po poobl. župana nadomešča vodjo oddelka



Mag. Sašo Murtič

DIREKTOR OBČINSKE UPRAVE



Mestna občina Novo mesto



**Občinska uprava
Oddelek za prostor**

Seidlova c.1
8000 Novo mesto
tel.: 07 / 39 39 281, faks: 07 / 39 39 282
e-pošta: mestna.obcina@novomesto.si
www.novomesto.si

Številka: 030-1/2008
Datum: 21. 01.2008

**OBČINSKI SVET
MESTNE OBČINE NOVO MESTO**

ZADEVA: ODGOVOR NA SVETNIŠKO VPRAŠANJE – POBUDA SVETNICE MOJCE NOVAK, PODANE NA 11. SEJI OBČINSKEGA SVETA MONM, DNE 20.12.2007 - št. 032-7/2007-1320 - 241

Vprašanje - pobuda:

Pobuda, da se izgradnja športne dvorane locira v območju mesta Novo mesto. V ta namen naj se izdelata idejni projekt in študija primerljivosti lokacij, in sicer za območje Portoval, Češča vas Velodrom in Drgančevje.

Odgovor:

Na 6. redni seji Občinskega sveta MO Novo mesto so bile dne 31.05.2007 Občinskemu svetu predstavljene strokovne podlage za pripravo občinskega prostorskega načrta, ki so bile izdelane v letih 2006 in 2007 ter z vizijo prostorskega razvoja, s strateškimi usmeritvami za dolgoročni prostorski razvoj Mestne občine Novo mesto.

Občinski svet je vizijo prostorskega razvoja s strateškimi usmeritvami za dolgoročni prostorski razvoj s sklepom potrdil predlog, da se na območju mesta Novo mesto razvijajo športni park Portoval, športni park Češča vas in športni park Drgančevje. Vse tri lokacije bodo dokončno potrjene v nadaljnjem postopku priprave Občinskega prostorskega načrta, ki bo predvidoma sprejet v letu 2008.

Občinska uprava pripravlja gradiva za spremembo in dopolnitev ureditvenega načrta za Športno – rekreacijski park Portoval in Strategijo razvoja športa, kjer se bo v širših strokovnih podlagah proučilo obstoječo in predvideno razporeditev in stanje športne infrastrukture na ravni mesta. Pred odločitvijo občinskega sveta o prioritethih investicijah in prioritethni lokaciji bo v strokovnih podlagah ob soočenju prostorskih danosti ter širših potreb izdelana variantna zasnova urejanja treh športnih parkov, vključujoč tehnično obdelavo na ravni idejne zasnove in finančni vidik na ravni dokumenta identifikacije investicijskega projekta.

Pripravil:

Izidor Jerala, višji svetovalec

Vodja oddelka:
Mojca TAVČAR



Direktor OU

Sašo Murtič