



Mestna občina Novo mesto



Župan

Seidlova cesta 1
8000 Novo mesto
tel.: 07 / 39 39 244, faks: 07 / 39 39 269
e-pošta: mestna.obcina@novomesto.si
www.novomesto.si

Številka: 007-16/2015 (2002)

Datum: 17.6.2015

OBČINSKI SVET

MESTNE OBČINE NOVO MESTO

ZADEVA: **PREDLOG Odloka o ureditvi cestnega prometa v Mestni občini Novo mesto**

Namen: Obravnava in sprejem odloka po skrajšanem postopku

Pravna podlaga:

- Zakon o pravilih cestnega prometa (Uradni list RS, št. 82/2013 - UPB-2),
- Zakon o cestah (Uradni list RS, št. 109/2010, 48/2012, 17/2014 - ZUOPŽ, 36/2014 - odl. US),
- Zakon o prekrških (Uradni list RS, št. 29/2011, 21/2013 in 111/2013)
- Statut Mestne občine Novo mesto (Uradni list RS, št. 7/2013, 18/2015).

Poročevalec: mag. Jože Kobe

Obrazložitev: V prilogi

Predlog sklepa:

SKLEP

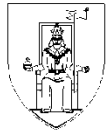
Občinski svet Mestne občine Novo mesto sprejme Odlok o ureditvi cestnega prometa v Mestni občini Novo mesto po skrajšanem postopku.

Gregor MACEDONI,

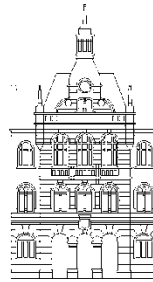
ŽUPAN

PRILOGE:

- Obrazložitev in predlog Odloka o ureditvi cestnega prometa v Mestni občini Novo mesto



Mestna občina Novo mesto



**Občinska uprava
Urad za gospodarske javne
službe, okolje in promet**

Seidlova c.1
8000 Novo mesto
tel.: 07 / 39 39 202, faks: 07 / 39 39 320
e-pošta: mestna.obcina@novomesto.si
www.novomesto.si

Številka: 007-16/2015 (2002)
Datum: 17.6. 2015

OBČINSKI SVET MESTNE OBČINE NOVO MESTO

Zadeva: Odlok o ureditvi cestnega prometa v Mestni občini Novo mesto

Namen: Sprejem odloka – po skrajšanem postopku

1. UVOD

Občinski svet Mestne občine Novo mesto je v letu 2009 sprejel Odlok o ureditvi cestnega prometa v Mestni občini Novo mesto (v nadaljevanju: Odlok), v letih 2009, 2011 ter v februarju 2015 pa so bile sprejete še spremembe in dopolnitve. Zaradi boljše preglednosti občinskih predpisov, ki se skozi leta spreminjajo in dopolnjujejo zaradi učinkovitejše in bolj smiselne uporabe izvajanja le-tega, se je pripravil nov Odlok, ki bo bolj pregleden in bo vseboval vse dosedanje spremembe ter popravke posameznih določil.

2. OBRAZLOŽITEV

V predlogu Odloka se sama vsebina ne spremeni v bistvenih določilih. Pripravil se je enoten Odlok, saj je bilo od njegovega sprejetja, to je osnovnega odloka do danes, sprejetih kar nekaj sprememb in dopolnitev k odloku. Zaradi boljše preglednosti in lažjega izvajanja ter uporabe odloka so se v posameznih določilih predlagale manjše spremembe.

Prav tako se je tekom veljavnosti Odloka spreminjala hierarhično nadrejena zakonodaja, zato je potrebno uskladiti Odlok z njegovo pravno podlago.

Črta se celotni 4. člen trenutno veljavnega Odloka, ki določa:

(1) Na glavnih mestnih vpadnicah ter na cestah, ki oklepajo ožje mestno središče, je v času jutranje in popoldanske prometne konice prepovedan promet tovornih vozil, katerih največja dovoljena masa presega 7,5 tone, delovnih strojev, delovnih vozil in vozil, ki izvajajo redno vzdrževanje občinskih cest.

(2) Prepoved iz prvega odstavka tega člena ne velja za intervencijska vozila in vozila s prednostjo.

(3) Pristojni organ lahko izda dovoljenje za promet teh vozil na območju iz prvega odstavka tega člena samo v primeru, ko zaradi velikosti, oblike ali narave tovora tega ni mogoče prepeljati z manjšim vozilom in to le v primerih, ko je uporaba teh vozil v času prometne konice nujna.

(4) Za izdajo dovoljenja se plača taksa. Višino takse določi Občinski svet MONM.

(5) Z globo 400 EUR se kaznuje za prekršek posameznik, ki ravna v nasprotju s tretjim odstavkom tega člena.

(6) Z globo 2000 EUR se kaznuje za prekršek pravna oseba ali samostojni podjetnik posameznik, ki ravna v nasprotju s tretjim odstavkom tega člena, odgovorna oseba pravne osebe pa z globo 600 EUR.

Za urejanje prometa na republiških cestah so pristojni državni organi, to je Direkcija RS za infrastrukturo, zato se zgoraj navedeni člen izvzame iz novega Odloka.

V določbah o nadzoru se spremeni definicija izvajanja nadzora nad Odlokom, in sicer nadzor opravlja Mestno redarstvo Mestne občine Novo mesto.

3. OCENA FINANČNIH IN DRUGIH POSLEDIC, KI JIH BO IMELO SPREJETJE ODLOKA

Sprejetje navedenega akta za Mestno občino Novo mesto ne predstavlja finančnih in drugih posledic.

4. PREDLOG ZA ODLOČANJE

Občinskemu svetu Mestne občine Novo mesto predlagamo, da po obravnavi gradiva na svoji seji sprejme Odlok o ureditvi cestnega prometa v Mestni občini Novo mesto po skrajšanem postopku.

Pripravila:

Anja DRAGAN, univ. dipl. prav.

višja svetovalka za GJS,

okolje in promet

Mag. Jože KOBE

VODJA URADA

Dr. Vida ČADONIČ ŠPELIČ

DIREKTORICA OBČINSKE UPRAVE

PREDLOG

Na podlagi Zakona o cestah (Uradni list RS, št. 109/2010, 48/2012, 17/2014 - ZUOPŽ, 36/2014 - odl. US), Zakona o pravilih cestnega prometa (Uradni list RS, št. 82/2013 - UPB), 3. člena Zakona o prekrških (Uradni list RS, št. 29/2011 - UPB, 21/2013, 111/2013, 74/2014 - odl. US, 92/2014 - odl. US) in 16. člena Statuta Mestne občine Novo mesto (Uradni list RS, št. 7/2013 in 18/2015) je Občinski svet Mestne občine Novo mesto na ___ seji dne _____ sprejel

ODLOK

o ureditvi cestnega prometa v Mestni občini Novo mesto

I. UVODNI DOLOČBI

1. člen

S tem odlokom se na območju Mestne občine Novo mesto določi:

- prometna ureditev na občinskih cestah,
- način dela mestnega redarstva pri nadzoru in urejanju prometa,
- pogoje in način odstranitve ter hrambe nepravilno parkiranih vozil,
- pogoje in način odstranitve, varovanja ter prodaje ali uničenja vozil,
- pogoje in način uporabe naprave, s katero se začasno prepreči odpeljati vozilo (lisice).

2. člen

Posamezni izrazi, uporabljeni v tem odloku, imajo naslednji pomen:

- pristojni organ je organ občinske uprave Mestne občine Novo mesto, pristojen za področje prometa,
- ožje mestno središče je območje, ki ga obkroža na levem bregu reke Krke Seidlova cesta do vključno križišča s Koštialovo ulico (vključno s parkirnimi prostori ob Prisojni poti, Kettejevem drevoredu, poslovno stavbo Mestne občine Novo mesto) in do vključno križišča z Ljubljansko cesto in Šmihelskim mostom. Na desnem bregu reke Krke pa ga določa Topliška cesta do križišča Šmihelskega mostu s Kandijsko cesto (vključno s parkirnimi prostori nasproti avtobusne postaje), Kandijska cesta od Šmihelskega mostu do kompleksa Revoz, vključno z delom Resslerove in Trdinove ulice (vključno s parkirnimi prostori ob potoku Težka voda in parkirnimi prostori pri Novi ljubljanski banki na Trdinovi ulici, ob stanovanjskih blokih na Trdinovi ulici oziroma Kandijski cesti in vključno s parkirnimi prostori pri Finančnem uradu Novo mesto na Kandijski cesti 21),
- prometna konica je čas najgostejšega prometa, ki se pojavlja ob delavnikih zaradi dnevnih migracij in traja praviloma od 6.00 do 8.00 ure zjutraj in od 13.00 do 16.00 popoldan, pristojni organ pa lahko iz utemeljenih razlogov spremeni čas in trajanje prometne konice,
- dostavni čas je čas med 5. uro in 9.30 uro, ki je predviden za opravljanje vsakodnevne dostave, razen če je s prometno signalizacijo določeno drugače,
- dostavni čas v ožje mestno središče je čas med 19. uro zvečer in 7. uro zjutraj in predstavlja dovoljen čas neomejene dostave blaga in ljudi na območje ožjega mestnega središča, razen če je s prometno signalizacijo določeno drugače,
- lisice so posebna naprava, s katero se vozniku prepreči odpeljati nepravilno parkirano vozilo,
- pajek je posebno vozilo z dvigalom za odvoz nepravilno parkiranih vozil,
- parkirnina je denarno nadomestilo za uporabo javnega parkirnega prostora,

- potrdilo o plačani parkirnini je dokazilo o plačani parkirnini na predpisan način,
- označitev časa prihoda pomeni na vidnem mestu v vozilu nameščena oznaka začetka parkiranja. Začetek časa prihoda lahko voznik označi na listu papirja, tako da razločno napiše uro pričetka parkiranja ali skladno z navodili uporabi brezplačni parkirni listek ali namesti parkirno uro,
- glavne mestne vpadnice so naslednje ceste: Topliška, Šmihelska, (Ljubenska), Ljubljanska, Belokranjska, Seidlova, Šentjernejska, Straška, Mirnopaška, Kandijska, Šmarješka, Andrijaničeva in Levičnikova cesta,
- intervencijska vozila so vozila, ki opravljajo intervencijsko dejavnost na področju gospodarskih javnih služb,
- javne površine, ki niso namenjene prometu vozil, so javne površine v lasti Mestne občine Novo mesto, ki ležijo v varovalnem pasu javne ceste in so zelene, asfaltirane, tlakovane ali drugače utrjene javne površine,
- prometni režim je prometno tehnična določitev načina parkiranja, načina plačevanja parkirnine, časovnega obdobja v katerem se plačuje parkirnina ali časa v katerem se plačevanje parkirnine ne izvaja, določitev parkirnih mest, ki so namenjena za posebne potrebe, ki so začasnega značaja in za potrebe reševanja problematike parkiranja posebnih, specializiranih vozil,
- nujne življenjske potrebščine so kruh, jajca, mlečni izdelki, meso in druga hitro pokvarljiva prehrana ter zelenjava in sadje.

Drugi uporabljeni izrazi imajo enak pomen, kot ga imajo po Zakonu o pravilih cestnega prometa, Zakonu o cestah in Zakonu o voznikih.

II. PROMETNA UREDITEV

1. Omejitve uporabe ceste

3. člen

(1) Na območju ožjega mestnega središča je prepovedan promet tovornih vozil, katerih največja dovoljena masa presega 3,5 tone, razen na glavnih mestnih vpadnicah.

(2) Prepoved iz prvega odstavka tega člena ne velja za intervencijska vozila in vozila s prednostjo.

(3) Izjemoma, z dovoljenjem, je na območju ožjega mestnega središča dovoljen promet teh vozil, ko zaradi velikosti, narave in oblike tovora tega ni mogoče prepeljati z manjšim vozilom. Dovoljenje za promet teh vozil izda pristojni organ.

(4) Za izdajo dovoljenja se plača taksa. Višino takse določi Občinski svet Mestne občine Novo mesto.

(5) Z globo 400 EUR se kaznuje za prekršek posameznik, ki ravna v nasprotju s tretjim odstavkom tega člena.

(6) Z globo 2000 EUR se kaznuje za prekršek pravna oseba ali samostojni podjetnik posameznik, ki ravna v nasprotju s tretjim odstavkom tega člena, odgovorna oseba pravne osebe pa z globo 600 EUR.

4. člen

Na cestah, kjer je s prometno signalizacijo prepovedan promet tovornim vozilom ali je omejen promet za motorna vozila nad določeno največjo dovoljeno maso ali osno obremenitvijo, lahko pristojni organ izjemoma izda dovoljenje za promet teh vozil, v katerem se določijo pogoji.

5. člen

- (1) Na območju ožjega mestnega središča je v času prometnih konic prepovedano učenje vožnje motornih vozil, dovoljeno pa je opravljanje vozniškega izpita.
- (2) Z globo 250 EUR se kaznuje za prekršek inštruktor, če ravna v nasprotju s prvim odstavkom tega člena.
- (3) Z globo 2000 EUR se kaznuje za prekršek pravna oseba ali samostojni podjetnik posameznik, ki ravna v nasprotju s prvim odstavkom tega člena, odgovorna oseba pravne osebe pa z globo 600 EUR.

6. člen

- (1) Občinska uprava omeji uporabo javne površine, ki ni sestavni del občinske ceste, zaradi prireditev, gradbenih del ali iz drugih utemeljenih razlogov.
- (2) Občinska uprava lahko omeji uporabo ceste, njenega dela, javnih parkirnih površin in drugih javnih prometnih površin zaradi izvajanja zimske službe, rednih vzdrževalnih del, čiščenja, prireditev in podobnega, o čemer je dolžan izvajalec, skladno s pridobljenim dovoljenjem, obvestiti javnost preko sredstev javnega obveščanja in na krajevno običajen način.
- (3) Z globo 400 EUR se kaznuje za prekršek posameznika, ki ravna v nasprotju z določilom drugega odstavka tega člena.
- (4) Z globo 2000 EUR se kaznuje za prekršek pravno osebo in z globo 600 EUR odgovorno osebo pravne osebe, ki ravna v nasprotju določilom drugega odstavka tega člena.

7. člen

- (1) Prepovedano je prislanjati kolesa na pločnike, zgradbe in druge objekte na cestah, ulicah in drugih javnih prometnih površinah.
- (2) Kolesa, kolesa z motorjem in motorna kolesa je dovoljeno parkirati le na za to določenih mestih.
- (3) Kolesa z motorjem in motorna kolesa se parkirajo tudi na označenih parkirnih mestih za parkiranje osebnih vozil.
- (4) Pravne osebe so dolžne zagotoviti ustrezno število mest za parkiranje koles, koles z motorjem in motornih koles za zaposlene in stranke, če ni zagotovljenih javnih parkirnih mest.
- (5) Za uporabo parkirnih prostorov, ki so namenjeni izključno za kolesa in kolesa z motorjem se ne plačuje parkirnine. Za uporabo parkirnih prostorov za motorna kolesa, trikolesa, lahka štirikolesa in štirikolesa se plačuje parkirnina enako kot za druga vozila v prometu. Parkirni listek voznik zadrži do konca uporabe parkirnega prostora in ga na zahtevo izroči mestnemu redarju.
- (6) Z globo 80 EUR se kaznuje za prekršek voznik, ki ravna v nasprotju z določili tega člena.

8. člen

- (1) Dovoz in odvoz blaga v ožje mestno središče je dovoljen v dostavnem času. Izven dostavnega časa je dovoz in odvoz blaga dovoljen tudi med 7. in 19. uro, vendar le z vozili skupne mase do 3,5 tone.
- (2) Pristojni organ lahko izda posebno dovoljenje za izvajanje dostave izven dostavnega časa za vozila skupne mase nad 3,5 tone, vendar izključno za dostavo nujnih življenjskih potrebščin.
- (3) Z globo 400 EUR se kaznuje za prekršek posameznik, ki ravna v nasprotju s prvim odstavkom tega člena.

(4) Z globo 2000 EUR se kaznuje za prekršek pravna oseba ali samostojni podjetnik posameznik, ki ravna v nasprotju s prvim odstavkom tega člena, odgovorna oseba pravne osebe pa z globo 600 EUR.

2. Ureditev mirujočega prometa

9. člen

(1) Javne parkirne površine so:

- parkirne površine, namenjene kratkotrajnemu parkiranju do največ dveh ur (modre cone),
- parkirne površine, namenjene dolgotrajnemu parkiranju (več kot dve uri),
- posebej urejene in za ta namen določene površine izven vozišča javnih cest,
- druge površine, ki jih za potrebe javnega parkiranja s posebno pogodbo Mestni občini Novo mesto prenesejo lastniki teh površin.

(2) Javne parkirne površine so praviloma razdeljene na parkirna mesta za posamezna vozila.

(3) Parkiranje na javnih parkirnih površinah je dovoljeno le pod pogoji, določenimi s tem odlokom in predpisi, ki urejajo cestni promet. Prometno ureditev določi občinska uprava z odločbo, prometni režim pa župan s sklepom.

(4) Čas dovoljenega parkiranja in način parkiranja sta razvidna s prometne signalizacije.

(5) Najdaljši dovoljeni čas neprekinjenega parkiranja na javnih parkirnih površinah znaša 24 ur.

(6) Z globo 40 EUR se kaznuje za prekršek posameznik, ki ravna v nasprotju s petim odstavkom tega člena.

(7) Z globo 80 EUR se kaznuje za prekršek pravna oseba ali samostojni podjetnik posameznik, ki ravna v nasprotju s petim odstavkom tega člena, odgovorna oseba pravne osebe pa z globo 80 EUR.

10. člen

(1) Pristojni organ lahko določi, da se posamezne parkirne površine uporabljajo za potrebe parkiranja vozil:

- strank upravnih organov in drugih organizacij, ki izvajajo javna pooblastila,
- obiskovalcev zdravstvenih zavodov,
- staršev, ki oddajajo in prevzemajo otroke v vzgojno-varstvene ustanove, osnovne šole in glasbene šole,
- invalidov in spremljevalcev, ki vozijo in spremljajo invalidno osebo,
- obiskovalcev tržnice in vozil, ki izvajajo dostavo.

(2) Na javnih parkirnih površinah, iz prvega odstavka tega člena, mora voznik označiti čas prihoda na vidnem mestu v vozilu in po izteku dovoljenega časa parkiranja vozilo odpeljati.

(3) Parkirne površine iz prvega odstavka tega člena so določene le za kratkotrajno parkiranje. Čas in trajanje parkiranja sta določena na dopolnilni tabli.

(4) Pristojni organ lahko določi, da se posamezne javne parkirne površine ali javne prometne površine uporabljajo izključno za potrebe parkiranja tovornih vozil in/ali avtobusov.

(5) Z globo 40 EUR se kaznuje za prekršek voznik, ki ravna v nasprotju s drugim odstavkom tega člena.

(6) Z globo 80 EUR se kaznuje za prekršek odgovorna oseba pravne osebe ali samostojni podjetnik posameznik, ki ravna v nasprotju s drugim odstavkom tega člena.

3. Dovolilnice

11. člen

- (1) Za potrebe parkiranja vozil stanovalcev z območja, kjer je čas parkiranja omejen in za potrebe parkiranja vozil stanovalcev z območij za pešce, pristojni organ lahko izda do dve dovoljenji za parkiranje na gospodinjstvo. Upravičenec mora biti lastnik vozila ter imeti stalno bivališče na tem območju.
- (2) Dovoljenje za parkiranje se izkazuje z dovolilnico. Obliko in vsebino dovolilnice določi župan.
- (3) Dovolilnico za parkiranje sme uporabljati le upravičenec ter osebe, ki živijo v skupnem gospodinjstvu z upravičencem (v nadaljevanju: uporabniki dovolilnice), za parkiranje vozil, ki so navedena v dovoljenju, katerega je izdal pristojni organ.
- (4) Z globo 160 EUR se kaznuje za prekršek upravičenec ali uporabnik dovolilnice za parkiranje, ki omogoči njeno uporabo neupravičeni osebi ter oseba, ki neupravičeno uporabi dovolilnico za parkiranje.

12. člen

- (1) Dovoljenje za parkiranje na javnih parkirnih površinah, razen na območjih kratkotrajnega parkiranja, fizičnim in pravnih osebam izda upravljavec javnih parkirnih površin.
- (2) Način in pogoje za izdajo dovoljenja določi župan.
- (3) Dovoljenje za parkiranje se izkazuje z dovolilnico upravljavca javnih parkirnih površin. Obliko, vsebino in pogoje izdaje dovolilnice določi župan.
- (4) Dovoljenje za dostavo na območjih za pešce izda pristojni organ Mestne občine Novo mesto. Dostava na območju za pešce se z dovoljenjem pristojnega organa opravlja v dostavnem času. Pristojni organ lahko izjemoma zaradi posebej utemeljenih razlogov dovoli dostavo tudi izven dostavnega časa s posebnim dovoljenjem, v katerem se določijo pogoji.
- (5) Višino takse za dovoljenja iz tega člena določi Občinski svet Mestne občine Novo mesto.

13. člen

- (1) Uporabniki dovolilnic iz 11. in 12. člena tega odloka so dolžni v času parkiranja dovolilnico v vozilu namestiti na armaturno ploščo vozila ali pod vetrobransko steklo tako, da je ta v celoti vidna in jo je možno brati.
- (2) Uporabniki dovolilnic iz 11. in 12. člena tega odloka so dolžni označiti čas začetka parkiranja tako, da pod vetrobransko steklo na armaturno ploščo vozila postavijo parkirno uro ali drugo sredstvo za označitev časa parkiranja tako, da je ta v celoti vidna in jo je možno brati.
- (3) Z globo 80 EUR se kaznuje za prekršek uporabnik dovolilnice za parkiranje, ki ravna v nasprotju s prvim odstavkom tega člena.

14. člen

- (1) Pristojni organ lahko določi, da se posamezne parkirne površine uporabljajo izključno za parkiranje vozil občinskih in državnih organov za službene potrebe.
- (2) Parkiranje na teh površinah je dovoljeno le s posebnim dovoljenjem za parkiranje, ki ga izda pristojni organ. Uporabniki tega dovoljenja so dolžni označiti čas začetka parkiranja, dovoljenje pa v vozilu namestiti na armaturno ploščo ali pod vetrobransko steklo tako, da je to v celoti vidno in berljivo.
- (3) Za uporabo parkirnih površin iz prvega odstavka tega člena se plačuje taksa. Višino takse določi Občinski svet Mestne občine Novo mesto.

(4) Z globo 100 EUR se kaznuje za prekršek uporabnik dovoljenja za parkiranje, ki ravna v nasprotju s prvim odstavkom tega člena.

(5) Z globo 600 EUR se kaznuje za prekršek pravna oseba ali samostojni podjetnik posameznik, ki ravna v nasprotju s prvim odstavkom tega člena, odgovorna oseba pravne osebe pa z globo 160 EUR.

(6) Z globo 100 EUR se kaznuje za prekršek posameznik, ki ravna v nasprotju z drugim odstavkom tega člena.

4. Javne parkirne površine izven občinskih cest

15. člen

(1) Javne parkirne površine izven občinskih cest določi Občinski svet z odredbo.

(2) Na površinah iz prejšnjega odstavka je prepovedano:

- postavljati ali puščati komunalne, gradbene in druge odpadke ali posode za njihovo zbiranje,
- postavljati ali puščati kakršnekoli druge predmete ali naprave, ki ovirajo ali onemogočajo uporabo parkirnega mesta, razen s posebnim dovoljenjem pristojnega organa,
- postavljati ali puščati kakršnekoli predmete ali naprave na zemljišču, ki je v zemljiški knjigi opredeljeno kot parkirišče,
- ograjevanje parkirnih mest.

(3) Z globo 400 EUR se kaznuje za prekršek posameznik, ki ravna v nasprotju z določilom tega člena.

(4) Z globo 600 EUR se kaznuje za prekršek odgovorna oseba pravne osebe ali samostojni podjetnik posameznik, ki ravna v nasprotju z določilom tega člena.

(5) Z globo 2000 EUR se kaznuje za prekršek pravna oseba, ki ravna v nasprotju z določilom tega člena.

16. člen

(1) Občinski svet Mestne občine Novo mesto lahko določi višino parkirnine na javnih parkirnih površinah.

(2) Prometni režim določi župan.

(3) Kjer je določeno, da se parkirnina plačuje, jo je treba plačati na predpisan način.

(4) Z globo 80 EUR se kaznuje za prekršek voznik oziroma lastnik vozila, ki ravna v nasprotju s tretjim odstavkom tega člena.

(5) Z globo 200 EUR se kaznuje za prekršek odgovorna oseba pravne osebe ali samostojni podjetnik posameznik, ki ravna v nasprotju s tretjim odstavkom tega člena.

17. člen

(1) Vzdrževalec parkirišč na območju Mestne občine Novo mesto je Javno podjetje Komunala Novo mesto d.o.o.

(2) Vzdrževalcu parkirišč se podeli javno pooblastilo, da lahko izvaja nadzor nad plačevanjem parkirnine na javnih parkiriščih.

(3) Javno pooblastilo nadzora nad plačevanjem parkirnine na javnih parkiriščih lahko izvajajo le osebe, ki izpolnjujejo pogoje v skladu z zakonodajo.

(4) Če voznik oziroma lastnik vozila ne plača parkirnine, poda vzdrževalec predlog pooblaščenemu prekrškovnemu organu Mestne občine Novo mesto za uvedbo prekrškovnega postopka.

18. člen

- (1) Pristojni organ določi število parkirnih mest za invalide.
- (2) Za parkiranje na parkirnih površinah iz prvega odstavka tega člena, ki se nahajajo v ožjem mestnem središču, se plačuje parkirnina, razen če je v izvedbenem aktu določeno drugače.
- (3) Z globo 80 EUR se kaznuje za prekršek voznik, ki ravna v nasprotju z drugim odstavkom tega člena.

19. člen

- (1) Pristojni organ določi število parkirnih mest, namenjenih za potrebe izvajanja dostave z dostavnimi vozili.
- (2) Uporabniki parkirnih mest iz prvega odstavka tega člena so dolžni označiti čas prihoda na tako označeno parkirno mesto. Dovoljen čas trajanja parkiranja je označen s predpisano prometno signalizacijo.
- (3) Z globo 100 EUR se kaznuje za prekršek posameznik, ki ravna v nasprotju z drugim odstavkom tega člena.
- (4) Z globo 250 EUR se kaznuje za prekršek odgovorna oseba pravne osebe ali samostojni podjetnik posameznik, ki ravna v nasprotju z drugim odstavkom tega člena.
- (5) Z globo 1000 EUR se kaznuje za prekršek pravna oseba, ki ravna v nasprotju z drugim odstavkom tega člena.

20. člen

Pristojni organ določi potrebno število parkirnih mest, namenjenih izključno uporabi za potrebe parkiranja avtotaksi vozil s posebnim dovoljenjem. Parkiranje in ustavitev na parkirnih mestih za avtotaksi vozila je dovoljeno le za vozila, označena skladno z določili predpisa, ki ureja avtotaksi prevoze v Mestni občini Novo mesto.

21. člen

- (1) Parkiranje tovornih vozil, priklopnih vozil in avtobusov je dovoljeno le na površinah, ki so določene za parkiranje teh vozil in označene s predpisano prometno signalizacijo.
- (2) Pristojni organ določi potrebno število parkirnih mest za turistične avtobuse, s katerimi se opravlja ogled mestnih znamenitosti, in avtobuse, ki opravljajo izključno šolske prevoze. Pristojni organ lahko določi tudi začasne lokacije za parkiranje avtobusov, ki opravljajo izključno šolske prevoze učencev in dijakov iz šol na območju mesta Novo mesto.
- (3) Z globo 250 EUR se kaznuje za prekršek voznik, ki ravna v nasprotju s prvim odstavkom tega člena.
- (4) Z globo 400 EUR se kaznuje za prekršek odgovorna oseba pravne osebe, ki ravna v nasprotju s prvim odstavkom tega člena.
- (5) Z globo 1000 EUR se kaznuje za prekršek pravna oseba ali samostojni podjetnik posameznik, ki ravna v nasprotju s prvim odstavkom tega člena.

22. člen

- (1) Bivalna vozila in počitniške prikolice ter lahke priklopnike je za bivanjske potrebe dovoljeno parkirati le na površinah, ki so določene za parkiranje teh vozil. Za druge potrebe parkiranja so vozniki teh vozil dolžni upoštevati prometno signalizacijo.

(2) Z globo 125 EUR se kaznuje za prekršek lastnik priklopnega vozila ali počitniške prikolice, ki ravna v nasprotju s prvim odstavkom tega člena.

(3) Z globo 250 EUR se kaznuje za prekršek odgovorna oseba pravne osebe ali samostojni podjetnik posameznik, ki je lastnik priklopnega vozila ali počitniške prikolice in ravna v nasprotju s prvim odstavkom tega člena.

23. člen

(1) Intervencijska vozila smejo v času intervencije delavci gospodarske javne službe parkirati na javnih parkirnih površinah, brez sicer obveznega plačila parkirnine oziroma brez sicer obvezne označbe začetka parkiranja.

(2) Intervencijska vozila se sme za čas izvajanja nujnih vzdrževalnih del parkirati tudi na javnih površinah v neposredni bližini izvajanja del, kjer parkiranje in ustavljanje ni dovoljeno, če tako parkirano vozilo ne ogroža ostalih udeležencev v cestnem prometu.

(3) Z globo 400 EUR se kaznuje za prekršek delavca gospodarske javne službe, ki ravna v nasprotju z drugim odstavkom tega člena.

(4) Z globo 600 EUR se kaznuje za prekršek odgovorna oseba pravne osebe ali samostojni podjetnik posameznik, ki ravna v nasprotju z drugim odstavkom tega člena.

(5) Z globo 2000 EUR se kaznuje za prekršek pravna oseba, ki ravna v nasprotju z drugim odstavkom tega člena.

24. člen

(1) Pristojni organ lahko določi, da se posamezne ceste zaprejo za avtobuse, namenjene na avtobusno postajo Novo mesto in z nje, ali predpiše, da se za promet avtobusov na avtobusno postajo Novo mesto in z nje uporabljajo le določene ceste oziroma vozne poti, če je to potrebno zaradi razbremenitve posameznih cest in povečanja pretoka prometa.

(2) Pristojni organ lahko določi posamezne ceste ali dele cest, na katerih je iz kategorije vozil avtobusov dovoljena vožnja izključno za avtobuse mestnega potniškega prometa.

(3) Vozne smeri avtobusov iz prvega odstavka tega člena so za avtobusne prevoznike obvezne.

(4) Lastnik oziroma upravljavec avtobusne postaje Novo mesto je dolžan o voznih smereh avtobusov na postajo in z nje obvestiti vse prevoznike, ki opravljajo javni prevoz.

(5) Z globo 400 EUR se kaznuje za prekršek voznik, ki ravna v nasprotju z drugim odstavkom tega člena.

(6) Z globo 600 EUR se kaznuje za prekršek odgovorna oseba pravne osebe ali samostojni podjetnik posameznik, ki ravna v nasprotju z drugim odstavkom tega člena.

(7) Z globo 2000 EUR se kaznuje za prekršek pravna oseba, ki ravna v nasprotju z drugim ali tretjim odstavkom tega člena.

III. NAČIN DELA MESTNEGA REDARSTVA

25. člen

(1) Mestno redarstvo pri nadzoru in urejanju prometa opravlja dela in naloge skladno z določili zakona, ki ureja pravila cestnega prometa ter dela in naloge, ki so določene s tem odlokom.

(2) Organizacijo mestnega redarstva določi župan z aktom, ki ureja organizacijo občinske uprave.

IV. ODSTRANITEV IN HRAMBA NEPRAVILNO PARKIRANIH VOZIL TER RAVNANJE Z VOZILI

26. člen

- (1) Odvoz parkiranega vozila, za katerega je bil odrejen odvoz skladno s predpisi o pravilih cestnega prometa, opravi izvajalec gospodarske javne službe odvoza vozil (v nadaljevanju: izvajalec odvoza).
- (2) Odvoz se opravi na stroške lastnika oziroma voznika vozila. Vozilo se odstrani na varovan prostor, posebej določen za ta namen (v nadaljevanju: skladišče vozil).
- (3) Vozilo se preda vozniku ali lastniku vozila ob predložitvi listine, s katero se ugotovi njegova identiteta ter dokazila o poravnavi stroškov odvoza in varovanja vozila.
- (4) Višino stroškov za odvoz nepravilno parkiranega vozila in stroške varovanja vozila določi Občinski svet Mestne občine Novo mesto.

27. člen

- (1) Če pride voznik k vozilu potem, ko je mestni redar že pozval izvajalca odvoza in napisal odredbo za odvoz, vendar vozilo še ni bilo odpeljeno, mora lastnik vozila plačati 50 % višine stroškov za odvoz.
- (2) Šteje se, da je vozilo odpeljeno, ko pajek spelje z mesta, kjer je naložil parkirano vozilo.

28. člen

- (1) Mestni redar mora vsako vozilo, za katero je odredil odvoz, fotografirati in napisati odredbo izvajalcu odvoza.
- (2) Odredba vsebuje datum prekrška, čas prekrška, kraj prekrška, registrsko številko vozila, znamko vozila, številko obvestila o prekršku in zapisnik o stanju vozila. En izvod odredbe prejme izvajalec in je priloga zapisnika, ki ga izpolni izvajalec odvoza.
- (3) V primeru poškodovanja vozila ali drugih poškodb, nastalih zaradi izvajanja tega odloka, je izvajalec odvoza dolžan poravnati nastalo škodo.

29. člen

Mestni redar mora o vsakem opravljenem odvozu obvestiti policijo. Sporočiti je treba:

- registrsko označbo vozila, za katerega je bil odrejen odvoz,
- datum in uro odvoza,
- izvajalca odvoza,
- mesto hrambe vozila oziroma mesto, kjer je možno vozilo prevzeti.

30. člen

- (1) V primeru, da na vozilu ni registrskih tablic, hkrati pa tudi na drug primeren način ni mogoče pridobiti podatkov o lastniku vozila, lahko upravljavec skladišča odredi tudi odklepanje vozila. Lastnik vozila je neznan, če ni mogoče pridobiti uradnih podatkov o lastniku vozila.
- (2) Kadar lastnika vozila ni mogoče ugotoviti in je vrednost vozila manjša od stroškov, povezanih z odstranitvijo, hrambo in javno dražbo, stroške odstranitve in uničenja krije Mestna občina Novo mesto.
- (3) Izvajalec odvoza preda vozilo skladno z odredbo za odvoz v hrambo upravljavcu skladišča vozil in o tem napiše zapisnik.

1. Hramba vozil

31. člen

Upravljavec skladišča vozil zagotavlja za varovanje vozil:

- ograjen prostor,
- 24-urno fizično zavarovanje prostora,
- poslovni prostor za opravljanje administrativnih opravil.

32. člen

Upravljavec skladišča vozil mora voditi evidenčno knjigo, ki vsebuje naslednje podatke: odredbo o odvozu, fotografijo vozila, datum in uro prevzema vozila, podatke o lastniku vozila, če je ta znan, stroške, povezane z odvozom in varovanjem vozila, podatke o prodaji vozila, dohodek od prodanega vozila.

33. člen

(1) Če lastnik vozila tega ne prevzame v 15 dneh od dneva predaje vozila v hrambo, ga je upravljavec skladišča dolžan pozvati, da vozilo odpelje v 15 dneh od vročitve poziva. Upravljavec skladišča vozil izroči vozilo lastniku na podlagi listine, ki dokazuje lastništvo in po plačilu stroškov odstranitve in varovanja vozila. Če lastnik vozila ne prevzame v predpisanem roku, se vozilo proda na javni dražbi ali se uniči.

(2) Kadar ni mogoče ugotoviti lastnika vozila, upravljavec skladišča vozil preko sredstev javnega obveščanja, oglasne deske Mestne občine Novo mesto ali na drug krajevno običajen način objavi razglas o vozilu, v katerem se pozove neznanega lastnika, da prevzame vozilo v roku iz prvega odstavka tega člena proti plačilu vseh stroškov ter se ga opozori, da bo v nasprotnem primeru vozilo prodano na javni dražbi oziroma uničeno. Kadar se razglas o vozilu objavi na oglasni deski Mestne občine Novo mesto ali na drug krajevno običajen način, mora biti poziv objavljen vsaj 15 dni.

2. Prodaja oziroma uničenje vozil

34. člen

(1) Po roku iz poziva, določenega v 33. členu tega odloka, se vozilo večje vrednosti proda na javni dražbi, ki jo po potrebi organizira upravljavec skladišča vozil.

(2) Vrednost vozila ugotovi sodni cenilec in o tem poda pisno mnenje.

35. člen

(1) Iz zakupička od prodanega vozila upravljavec pokrije stroške odstranitve vozila, varovanja vozila, stroške sodnega cenilca in javne dražbe. Preostanek od zakupička pripada lastniku vozila.

(2) Kadar se na javni dražbi prodaja vozilo, katerega lastnik ni znan, se zakupiček od prodanega vozila po pokritju vseh stroškov nakaže na žiro račun Mestne občine Novo mesto.

36. člen

(1) Če se vozilo na javni dražbi ne more prodati oziroma kadar je vozilo manjše ali neznatne vrednosti, se vozilo uniči.

(2) Šteje se, da je vozilo manjše ali neznatne vrednosti, kadar so stroški odstranitve vozila, varovanja vozila, stroški sodnega cenilca in javne dražbe večji od uradno ocenjene vrednosti vozila.

37. člen

Stroške, povezane z odstranitvijo vozila, varovanja vozila, sodnega cenilca in javne dražbe, se izterja od lastnika vozila po predpisih o davkih občanov.

V. POGOJI IN NAČIN UPORABE LISIC

38. člen

(1) Na vozilo, ki je nepravilno parkirano, a ne izpolnjuje pogojev za odvoz s pajkom, mestni redar odredi priklenitev lisic.

(2) Lisice se priklene tudi na vozilo, ki je parkirano na parkirnih površinah iz 14. in 20. člena tega odloka in nima ustreznega dovoljenja za parkiranje ali posebne oznake pristojnega organa.

(3) Lisice se lahko priklene tudi na vozilo, ki je parkirano na površinah iz 16. člena tega odloka, če zanj ni bila plačana predpisana parkirnina.

39. člen

(1) Lisice se priklene, če je le mogoče, na sprednje levo kolo.

(2) Priklenitev in odstranitev lisic opravlja izvajalec, ki ga za to dejavnost pooblasti župan (v nadaljevanju: izvajalec priklenitve in odstranitve lisic).

40. člen

(1) Na vetrobransko steklo vozila iz 38. člena tega odloka mestni redar namesti obvestilo o prekršku.

(2) Poleg obvestila o prekršku mora mestni redar na steklo voznikovih vrat oziroma na vetrobransko steklo pred voznikovim sedežem ali na drugo primerno in dobro vidno mesto na vozilu prilepiti tudi opozorilo vozniku, da so na vozilu priklenjene lisice. S tem opozorilom je voznik obveščen o postopku odstranitve lisic ter o plačilu stroškov priklenitve in odstranitve lisic.

(3) Vozila, na katerega so priklenjene lisice, voznik ne sme odpeljati ali premakniti, dokler lisice niso odstranjene.

41. člen

(1) Mestni redar mora vsako vozilo, na katero se priklenejo lisice, fotografirati in napisati zapisnik o stanju vozila.

(2) V primeru poškodovanja vozila ali drugih poškodb, nastalih zaradi izvajanja tega odloka, je izvajalec priklenitve in odstranitve lisic dolžan poravnati nastalo škodo.

42. člen

- (1) Če pride voznik k vozilu med postopkom priklenitve lisic na vozilo, plača 50 % višine stroškov priklenitve in odstranitve lisic.
- (2) Vozilo je priklenjeno, ko so na vozilu nameščene lisice zaklenjene.

43. člen

Višino in način plačila stroškov za priklenitev in odstranitev lisic z vozila ter višino stroškov uporabe lisic določi Občinski svet Mestne občine Novo mesto.

44. člen

- (1) Stroške priklenitve in odstranitve lisic ter stroške uporabe lisic se plača izvajalcu priklenitve in odstranitve lisic.
- (2) Če stroški za priklenitev in odstranitev lisic niso poravnani v 48 urah, mestni redar odredi odvoz vozila na varovani prostor.

45. člen

- (1) Izvajalec priklenitve in odstranitve lisic mora z vozila odstraniti lisice takoj oziroma najpozneje v dveh urah po predložitvi dokazila o poravnavi stroškov priklenitve in odstranitve lisic.
- (2) Voznik mora po odstranitvi lisic z vozila takoj odstraniti vozilo z mesta, kjer je bilo vozilo parkirano. Če tega ne stori, se na vozilo lisice ponovno priklene.

46. člen

- (1) Odstranjevanje lisic se opravlja ob delavnikih med 6. in 22. uro.
- (2) Odstranjevanje lisic se opravlja tudi v nočnem času med 22. in 6. uro in ob praznikih ter dela prostih dnevih, vendar se v tem primeru stroški odstranitve lisic zaračunavajo v dvakratnem znesku stroškov iz 43. člena tega odloka.

47. člen

- (1) Za odstranitev lisic s strani nepooblaščenih oseb, namerno poškodovanje, uničenje ali odtujitev lisic se zaračuna odškodnina v višini nabavne vrednosti lisic na dan odstranitve lisic s strani nepooblaščenih oseb, namernega poškodovanja ali odtujitve.
- (2) Račun se izstavi lastniku ali najemniku vozila, na katero so bile pritrjene lisice.

VI. NADZOR

48. člen

Nadzorstvo nad izvajanjem tega odloka izvaja Mestno redarstvo Mestne občine Novo mesto.

VII. PREHODNE IN KONČNE DOLOČBE

49. člen

Z dnem uveljavitve tega odloka preneha veljati Odlok o ureditvi cestnega prometa v Mestni občini Novo mesto (Uradni list RS, št. 57/2009, 74/2009, 36/2011 in Dolenjski uradni list št. 1).

50. člen

Odlok začne veljati osmi dan po objavi v Dolenjskem uradnem listu.

Številka: 007-16/2015

Gregor MACEDONI,
ŽUPAN