



Mestna občina Novo mesto



Župan

Seidlova cesta 1
8000 Novo mesto
tel.: 07 / 39 39 244, faks: 07 / 39 39 269
e-pošta: mestna.obcina@novomesto.si
www.novomesto.si

Številka: 3713-1/2013/___ (2004)
Datum: 22.5.2013

**OBČINSKI SVET
MESTNE OBČINE NOVO MESTO**

**ZADEVA: POROČILO O IZVAJANJU KONCESIJE MESTNEGA POTNIŠKEGA
PROMETA V OBDOBJU 2006 DO 2012**

Namen: Seznanitev OS in potrditev poročila

Pravna podlaga:

- Zakon o gospodarskih javnih službah (Uradni list RS št.: 32/1993, 30/1998 in 57/2011)
- Odlok o gospodarskih javnih službah v mestni občini Novo mesto (Uradni list RS št.: 59/2012)
- Odlok o organizaciji in načinu izvajanja gospodarske javne službe urejanja mestnega prometa (Uradni list RS št.: 59/1999)
- Koncesijska pogodba o izvajanju izbirne gospodarske javne službe urejanja mestnega prometa (št. 414-06-1/2005) in aneksi,
- Zakon o prevozih v cestnem prometu (Uradni list RS, št. 131/2006)

Poročevalec: mag. Jože Kobe

Obrazložitev: V prilogi

Predlog sklepa:

SKLEP

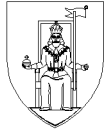
Potrdi se poročilo o izvajanju koncesije mestnega potniškega prometa za obdobje od leta 2006 do 2012.

Alojzij MUHIČ
ŽUPAN
MESTNE OBČINE NOVO MESTO

PRILOGA:

1. Poročilo o izvajanju koncesije mestnega potniškega prometa v obdobju od 2006 do 2012





Mestna občina Novo mesto



**Občinska uprava
Urad za gospodarske javne
službe, okolje in promet**

Seidlova c. 1
8000 Novo mesto
tel.: 07 / 39 39 202, faks: 07 / 39 39 320
e-pošta: mestna.obcina@novomesto.si
www.novomesto.si

Številka: 3713-1/2013/___ (2004)
Datum: 22.5.2013

OBČINSKI SVET MESTNE OBČINE NOVO MESTO

ZADEVA: POROČILO O IZVAJANJU KONCESIJE MESTNEGA POTNIŠKEGA PROMETA V OBDOBJU 2006 DO 2012

1. SPLOŠNO

Mestni potniški promet se izvaja na podlagi koncesijske pogodbe in letnega plana koncesije. V okviru izvajanja koncesije se uvršča tudi letni program dela razvojne delovne skupine za mestni potniški promet.

Vozni park mestnega prometa sestavlja osem (8) avtobusov in sicer pet vozil Mercedes Sprinter, ki so v okviru koncesije začeli obratovati v juliju 2006 in trije avtobusi MAN, ki imajo večje kapacitete za prevoz potnikov. Zaradi manjše kapacitete novih vozil Sprinter, koncesionar iz lastnega voznega parka zagotavlja tudi dodatna vozila in tako omogoča prevoz večjega števila potnikov v prometnih konicah.

2. POSTAVITEV LINIJ MPP

Linije mestnega potniškega prometa so v rednem letnem voznem redu:

Linija 1 A: Mali Slatnik – pokopališče Srebrniče – Mali Slatnik,

Linija 1 B: Gotna vas – Kamence – Bršljin – Gotna vas,

Linija 2: pokopališče Srebrniče – Sevno - pokopališče Srebrniče,

Linija 3: Sevno – Košenice – Sevno,

Linija 4: Krka (teh. pregledi / Pod Trško Goro) ali Sevno – Ragovo – Hedera – AP – Krka (Sevno) (ta linija ima zjutraj in popoldan deviacijo smeri tako, da omogoča prevoz na relaciji Drska – Bršljin in obratno,

Linija 5: Glavni trg – Regrča vas – Krka - Glavni trg – Regrča vas (vozi tudi v Podbreznik – 3 vožnje / dan in opravlja tudi prevoz potnikov iz Košenic v prvem jutranjem terminu)

V poletnih mesecih julij, avgust, mestni potniški promet obratuje v reduciranem režimu.



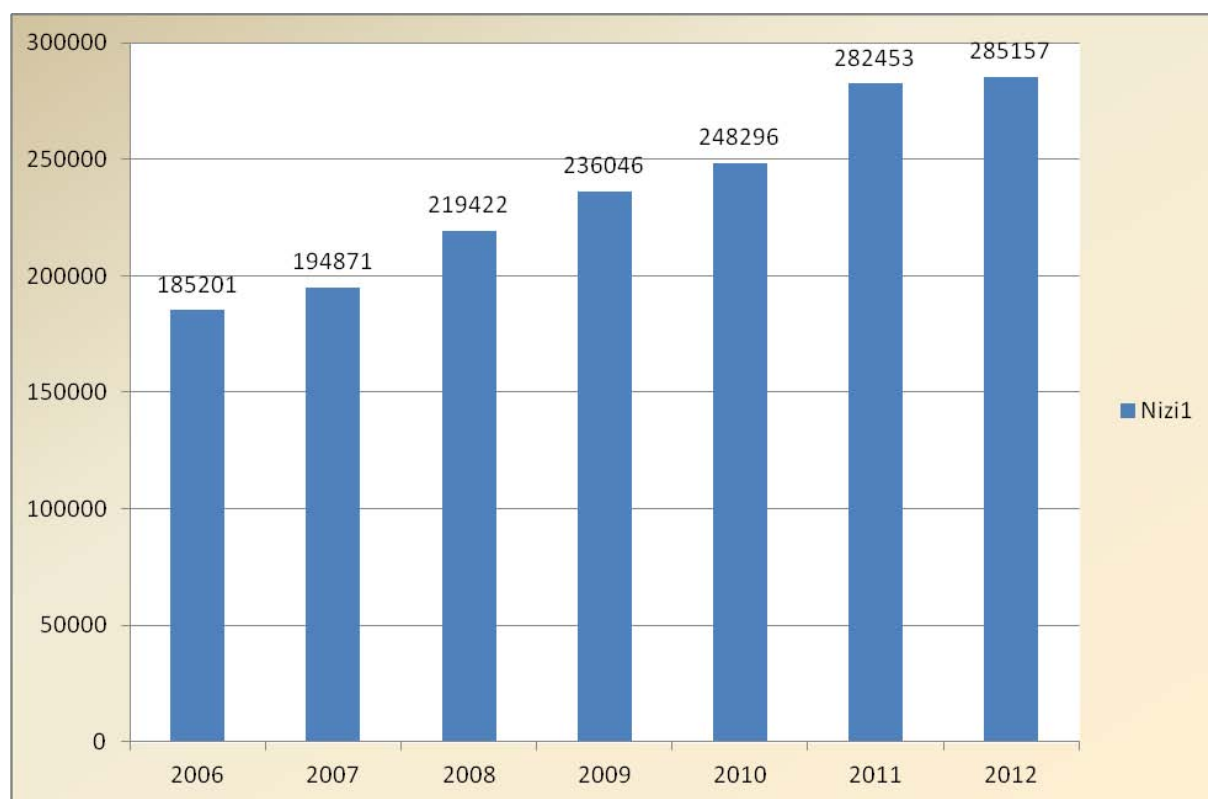
3. PREGLED KAZALNIKOV KONCESIJE

Rezultate koncesije se spremlja s pomočjo različnih kazalnikov o številu prepeljanih potnikov v sistemu, prevoženih kilometrov, razmerja pkm, strukture potniških tokov in primerjav med kazalniki po letih.

3.1 Pregled obsega prepeljanih potnikov za obdobje 2006 – 2012

leto	jan	feb	mar	april	maj	junij	julij	avgust	september	oktober	november	december	skupaj
2006	18350	16394	19145	15697	18306	15334	4439	3400	15225	20290	19980	18641	185201
2007	21177	15583	22336	16746	19940	16610	3810	4077	17964	20441	20141	16046	194871
2008	21716	17623	21171	23280	20852	17673	5087	3920	25251	22764	23431	16654	219422
2009	25664	18351	23839	20408	21596	18496	5281	3741	26963	22806	27236	21665	236046
2010	25597	20866	29757	19742	24625	21259	6178	4672	25515	21951	26251	21883	248296
2011	27059	21085	32084	23824	29635	22463	8268	8157	34822	28725	23130	23201	282453
2012	31857	25186	34168	27050	28399	21604	9517	7705	23495	22199	31014	22963	285157

Tabela 1: obseg prepeljanih potnikov v obdobju od leta 2006 do 2010

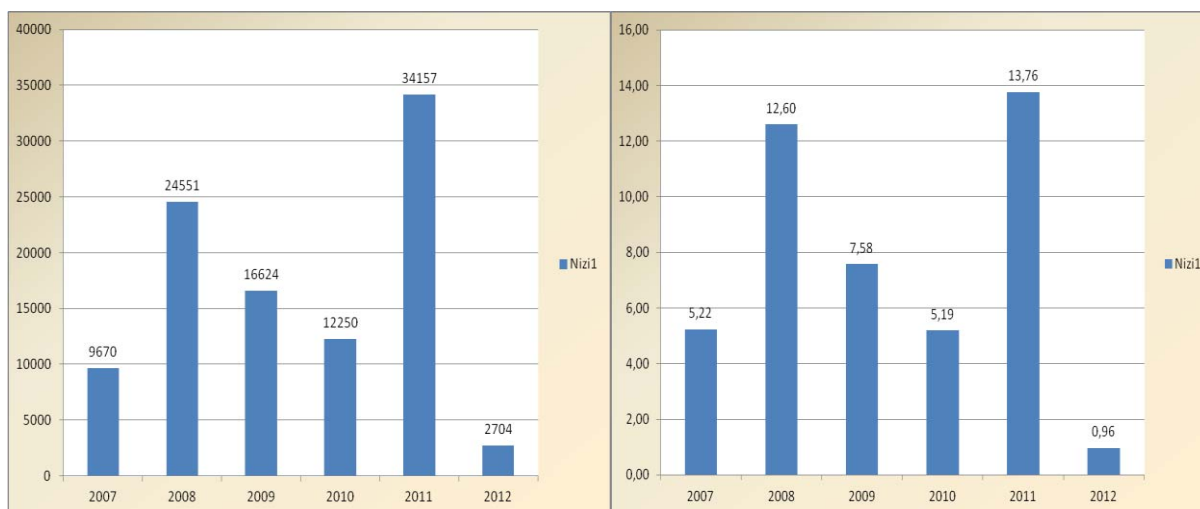


Slika 1: prikaz porasta obsega prepeljanih potnikov v obravnavanem obdobju

Iz tabele 1 in slike 1 je razviden porast obsega prepeljanih potnikov skozi obdobje izvajanja koncesije mestnega potniškega prometa v Novem mestu od leta 2006 do 2012. Na porast obsega prepeljanih potnikov vplivajo različni dejavniki, ki jih je v določeni meri mogoče predvideti, del teh pa je nepredvidljiv. Na odločitve o izbiri prevoznega sredstva vplivajo predvsem ekonomski, družbeno socialni, prometno tehnični in drugi vplivi iz okolja. Glede na konstantno rast lahko zaključujemo, da so odločujoči dejavniki naklonjeni k preusmeritvi dela občanov iz osebnega na javni prevoz, predvsem za potrebe prihoda na delo in v šolo.

leto	potniki	povečanje obsega	
		po številu	%
2006	185201		
2007	194871	9670	5,22
2008	219422	24551	12,60
2009	236046	16624	7,58
2010	248296	12250	5,19
2011	282453	34157	13,76
2012	285157	2704	0,96

Tabela 2: povečanje obsega prepeljanih potnikov po številu in v %



Slika 2 in 3: odstotek rasti obsega prepeljanih potnikov glede na predhodno leto in prikaz dejanskega števila povečanja prepeljanih potnikov

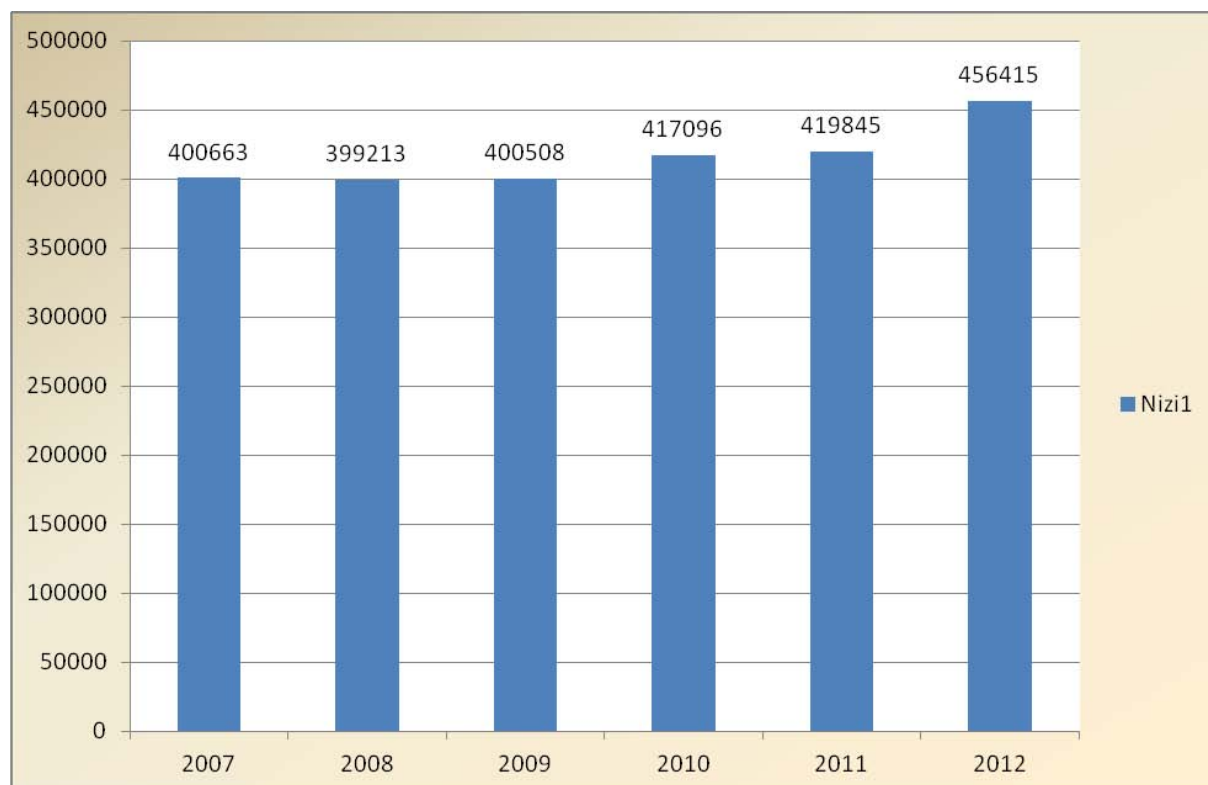
Iz Slike 2 in 3 je razviden odstotek rasti obsega prepeljanih potnikov glede na predhodno leto. Največji porast je bil v letu 2011 glede na leto 2010, kar je vezano na usklajevanje tarifne politike, prilagoditve potnikov na spremenjeno organizacijo avtobusnih linij in izvedenih prilagoditev potrebam potnikov, ki se izvajajo konstantno na podlagi izkazanega interesa večjih skupin uporabnikov javnega prevoza znotraj mesta oziroma krajevnih skupnosti. V letu 2011 je imel velik vpliv tudi ukrep brezplačnih prevozov v septembru v okviru tedna mobilnosti, ki je bil dobro promocijsko podprt, kar kaže na to, da je promocija tudi pomemben dejavnik pri popularizaciji rabe sistema javnega prevoza potnikov.

V celotnem obravnavanem obdobju porast števila prepeljanih potnikov znaša iz 185201 potnikov v letu 2006 na 285157 potnikov v letu 2012. Torej skoraj 54 %, kar je v povprečju skoraj 9 % letne rasti. Ocenjuje se, da mejne vrednosti še niso dosežene, vendar je potrebno za povečanje števila prepeljanih potnikov na letni ravni izvesti določene spremembe v sistemu, kot naprimer obnova voznega parka, informacijskega sistema, izboljšati ponudbo prevoznih storitev v smislu širše pokritosti območja mesta (npr. območje Grm, Mestne njive, Podbreznik) in tako doseči nove potnike in jim nuditi prevozne storitve, ki jih bodo prepričale k preusmeritvi iz osebnega na javni prevoz.

3.2 Pregled obsega prevoženih kilometrov za obdobje 2007 do 2010

leto	jan	feb	mar	april	maj	junij	julij	avgust	september	oktober	november	december	skupaj
2007	35874	32321	38607	33181	37183	35329	14244	13421	38796	44379	40112	37216	400663
2008	37926	37224	35128	36444	36820	36274	15017	14249	39692	39175	34794	36470	399213
2009	36662	34806	38997	36294	35625	38818	15671	14660	41222	34294	37371	36088	400508
2010	36523	35849	42354	37391	38204	38123	16108	14907	38438	39632	38134	41433	417096
2011	38331	36752	43449	34178	36446	39927	15388	15283	42466	40453	39234	37938	419845
2012	41879	37419	42869	39164	41991	40873	22621	24752	38850	42282	43243	40472	456415

Tabela 3: prevoženi kilometri v obdobju od leta 2007 do 2012



Slika 4: Prikaz obsega prevoženih kilometrov v obdobju od 2007 do 2012

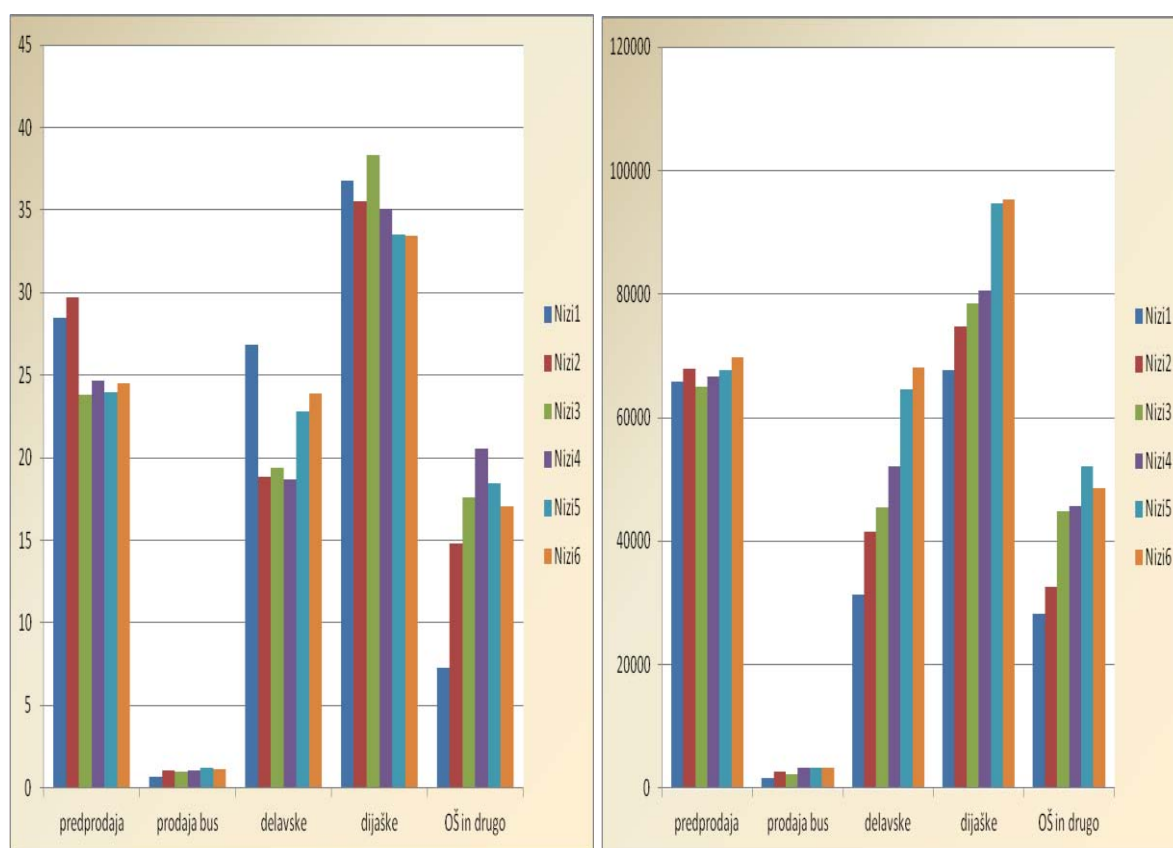
Obseg prevoženih kilometrov se v obravnavanem obdobju v večji meri ni spremenil. Nekaj odstopanja je vidno v letu 2010, ko je bilo izvedenih več sprememb s podaljševanjem poteka linij in obratovalnega časa linij za zagotavljanje višje stopnje pokritosti območja mesta z linijami javnega mestnega potniškega prometa. S podaljševanjem obratovalnega časa na določenih linijah in izvajanjem nekaterih voženj v jutranjem času za potrebe potnikov pri prihodu na delo, se je prav tako obseg prevoženih kilometrov povečal. Delež povečanja prevoženih kilometrov zaradi močno povečanega števila servisnih voženj, ki se pojavljajo zaradi servisnih posegov za vzdrževanje že starih avtobusov in spremembe lokacije parkiranja vozil izven obratovalnega časa je viden v letu 2012, ki je za stanje voznega parka pomenilo nekakšno prelomno leto, saj se stanje slabša zaradi dotrajanosti vozil in potrebe po investicijskih vlaganjih v vzdrževanje oziroma bolj smotrna bo celostna obnova voznega parka v roku leta dni.

3.3 Pregled strukture potnikov v mestnem potniškem prometu

leto / kategorija	2007	2008	2009	2010	2011	2012	povpr.	leto / kategorija	2007	2008	2009	2010	2011	2012
predprodaja	28,43	29,73	23,78	24,67	23,97	24,47	25,84	predprodaja	65865	67994	64966	66690	67697	69791
prodaja bus	0,68	1,08	0,96	1,08	1,17	1,15	1,02	prodaja bus	1635	2675	2369	3311	3302	3284
delavske	26,83	18,85	19,36	18,65	22,83	23,91	21,74	delavske	31406	41438	45451	52057	64488	68179
dijaške	36,79	35,5	38,3	35,04	33,55	33,41	35,43	dijaške	67677	74661	78414	80482	94766	95258
OŠ in drugo	7,28	14,83	17,62	20,56	18,48	17,06	15,97	OŠ in drugo	28288	32657	44846	45756	52200	48643

Tabela 4: Struktura potnikov v mestnem potniškem prometu v % in dejanskih vrednostih po letih v obdobju od leta 2007 do 2012

Iz tabele deležev je razvidna prerazporeditev znotraj kategorij, dejanske vrednosti pa kažejo na največji porast obsega potnikov v kategorijah dijaških, delavskih in osnovnošolskih mesečnih vozovnicah. S spremembo tarifnega sistema je bil dosežen zelen učinek prerazporeditve strukture potnikov iz uporabnikov, ki so pred spremembo kupili zgolj kakšno vozovnico »po potrebi«, danes pa zaradi privlačne cene mesečne vozovnice, ki omogoča neomejeno število voženj na vseh linijah, to je 7,00 EUR / mesec, del teh uporabnikov prešel na rabo mesečnih vozovnic in posledično tudi povečal obseg rabe mestnega potniškega prometa.



Slika 5: Struktura potnikov v mestnem potniškem prometu v % in dejanskih vrednostih po letih v obdobju od leta 2007 do 2012

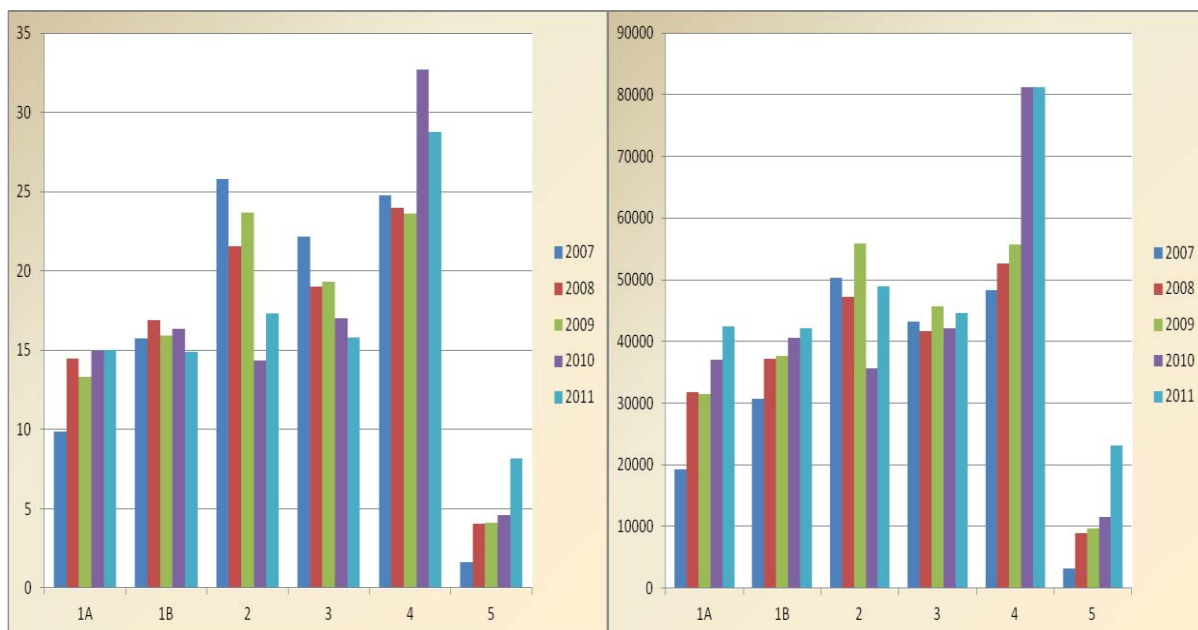
3.4 Pregled razporeditve potnikov po linijah mestnega potniškega prometa

leto/linija	2007	2008	2009	2010	2011	2012	povpr.	leto/linija	2007	2008	2009	2010	2011	2012
1A	9,86	14,48	13,33	14,93	15,03	n/p	13,53	1A	19211	31772	31465	37075	42446	n/p
1B	15,76	16,91	15,94	16,37	14,89	n/p	15,97	1B	30708	37104	37626	40650	42060	n/p
2	25,8	21,54	23,69	14,36	17,35	n/p	20,55	2	50274	47263	55919	35659	48997	n/p
3	22,18	19,01	19,33	16,99	15,81	n/p	18,66	3	43219	41712	45628	42189	44645	n/p
4	24,78	24,01	23,6	32,72	28,76	n/p	26,77	4	48286	52683	55707	81246	81233	n/p
5	1,63	4,05	4,11	4,62	8,17	n/p	4,52	5	3173	8887	9701	11476	23072	n/p

Tabela 5: Razporeditev potnikov po linijah v odstotkih in dejanskih vrednostih v obdobju od leta 2007 do 2012

Tabela kaže na različne dogodke glede števila potnikov na posamezni liniji. Ob ločeni obravnavi je moč ugotoviti kateri so bili odločilni dejavniki za nastala gibanja obsega prepeljanih potnikov po posameznih linijah. Gledano v odstotkih linija 1B ne kaže večjih odstopanj, vendar je obseg števila potnikov v obravnavanem obdobju povečan za skoraj 37 odstotkov, obenem se je delež na liniji 3 glede na celoto zmanjšal iz dobrih 22 odstotkov na 15,81 odstotkov, število prepeljanih potnikov pa se z leti ne spreminja bistveno. Obseg potnikov na liniji 2 s časom precej niha, v celoti pa se delež zmanjšuje, na kar je predvsem vplivala preusmeritev dela potnikov iz linije 2 na linijo 4, ki v določenem delu po trasi vožnje sovpadata, frekvenca voženj na liniji 4 je bolj pogosta, časi odhodov pa v določenem delu linije bolj ustrezajo delu potnikov, ki so se usmerili na linijo 4. Zaradi obremenitve linije 2 v jutranjih konicah in pomanjkanja prevoznih kapacitet je bil organiziran odhod z linijo 4 v smeri Sevnice iz avtobusne postaje Novo mesto, od koder je veliko potnikov, dijakov za smer Sevnica in iz tega izhaja še en razlog za preusmeritev potnikov. Linija 5 je bila organizirana na podlagi izkazanih potreb občanov iz območja KS Regrča vas in delno KS Šmihel, ter je v začetku obratovala zgolj v poizkusnem režimu. Po spremljanju rezultatov glede uporabe se je linija 5 začela izvajati kot redna linija, vozni red pa se je v času obratovanja prilagajal in spreminjal v skladu s potrebami uporabnikov, tako obstoječih, kot tistih, ki so izkazali interes kasneje. Rezultati so nad pričakovanji, obseg potnikov se je v zadnjih štirih letih namreč skoraj potrojil.

Podatkov za leto 2012 za razporeditev potnikov po linijah nismo več uspeli zagotoviti zaradi okvar na sistemu za spremljanje potniških tokov, Prodata. Sistem je zastarel in dotrajan ter zahteva prenovo. K prenovi bomo pristopili celostno v sklopu obnove voznega parka v mestnem potniškem prometu. Izveden bo prehod iz zdaj že zastarele tehnologije magnetnih vozovnic na brez-kontaktne vozovnice in sistem za sledenje vozil na delu. S predvidenim sistemom bo možno v realnem času spremljati vozila in atributne podatke o njihovi vožnji ter tudi potniške tokove po linijah v časovnem preseku.

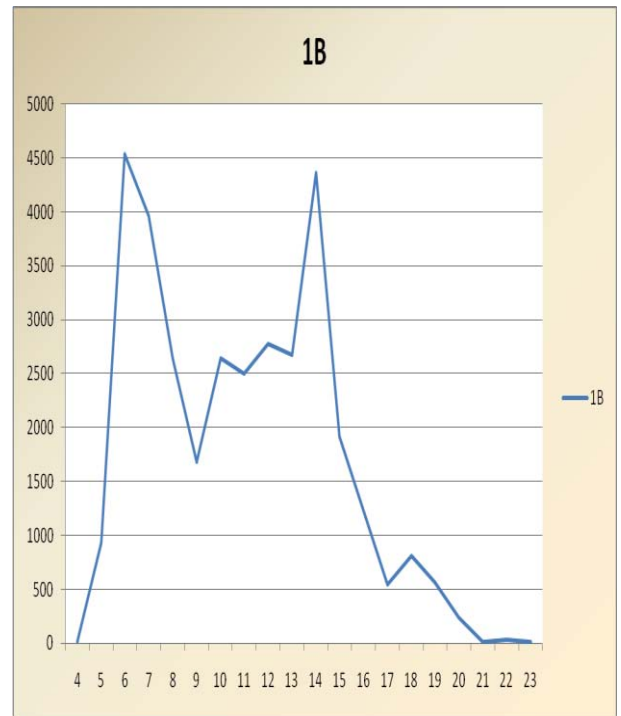
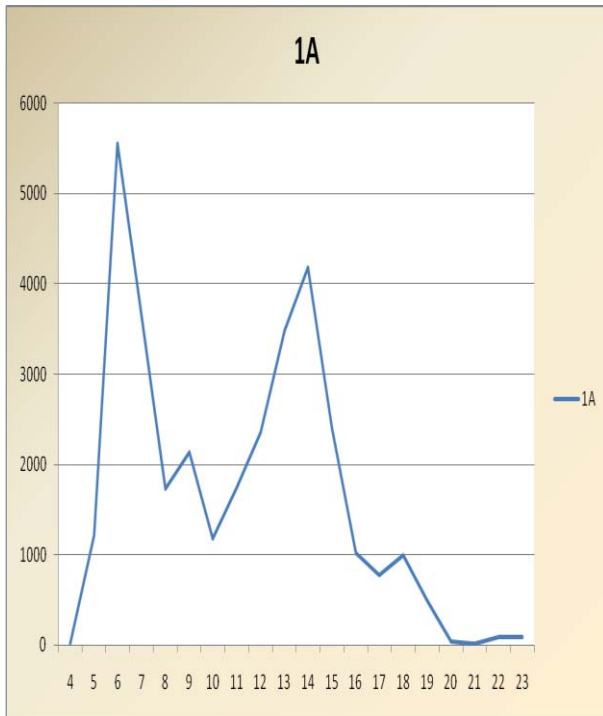


Slika 6: Razporeditev potnikov po linijah v odstotkih in dejanskih vrednostih v obdobju od leta 2007 do 2011 (za leto 2012 ni podatka)

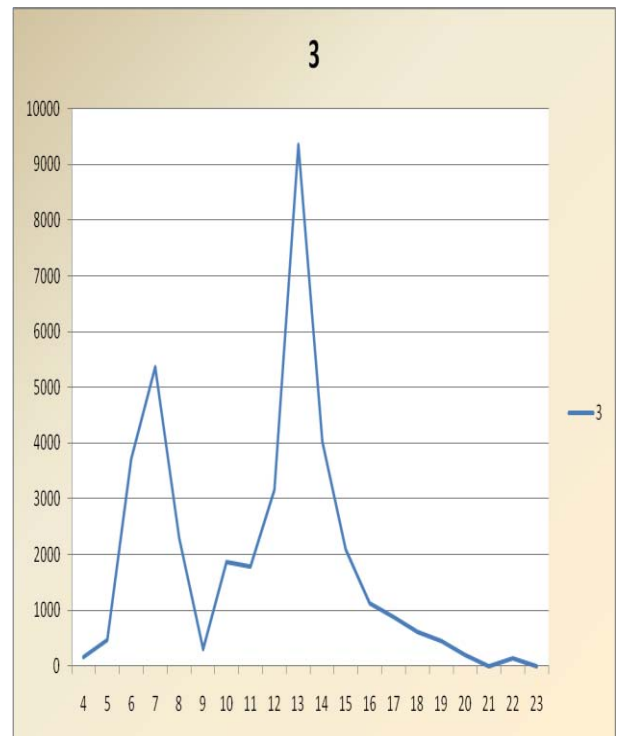
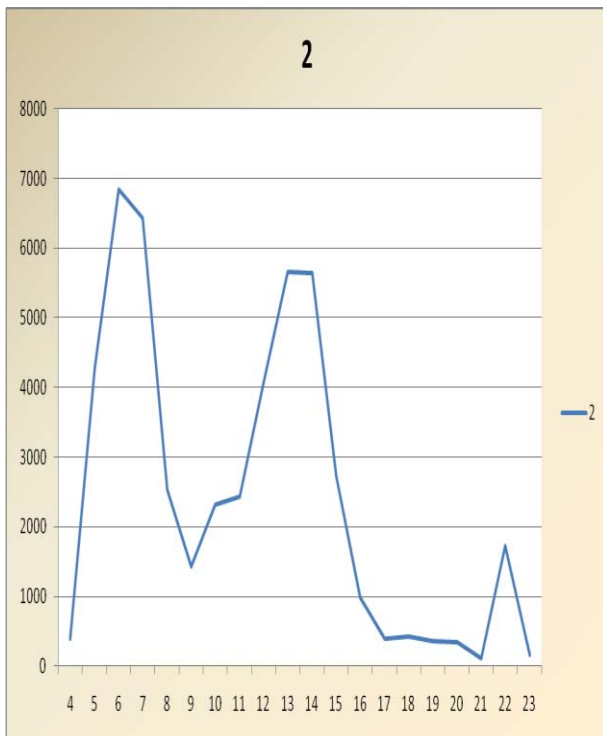
4. ANALIZA POTNIŠKIH TOKOV NA POSAMEZNIH LINIJAH V ČASOVNEM PRESEKU

Standardna razporeditev potniških tokov v sorodnih sistemih javnega prevoza in tudi mestnem potniškem prometu v Novem mestu je sestavljena iz dveh t.i. Gaussovih zvončkov, torej dveh koničnih obremenitev v jutranji in popoldanski prometni konici, ki zajema večino prepeljanih potnikov, kar je vezano na zadovoljevanje potreb po prevozu za prihod na delo, v šolo in povratek domov. Takšna razporeditev je značilnost tovrstnih sistemov po vsem svetu. V izven koničnih časih pa se z javnim potniškim prometom prepelje potnike, ki potrebujejo prevoz zgolj naključno ali za obisk trgovin, zdravstvenih ustanov, upravnih organov in podobno in za to ne uporabljajo osebnega vozila, nimajo voznškega izpita, so ekološko ozaveščeni ali iz drugačnih vzrokov koristijo javni prevoz.

V spodnjih prikazih razporeditve potniških tokov v časovnem preseku obratovanja linije so uporabljeni podatki na letni ravni prepeljanih potnikov. V obdelavi ni zajetih potnikov, ki se zaradi narave koriščenja prevoza ne evidentirajo v sistem Prodata, sistem za sledenje potniških tokov. Potniški tokovi na linijah in skupaj so uvrščeni po enournih intervalih. Uporabljeni so bili podatki za leto 2010, ki so za trenutni prikaz stanja najbolj merodajni.

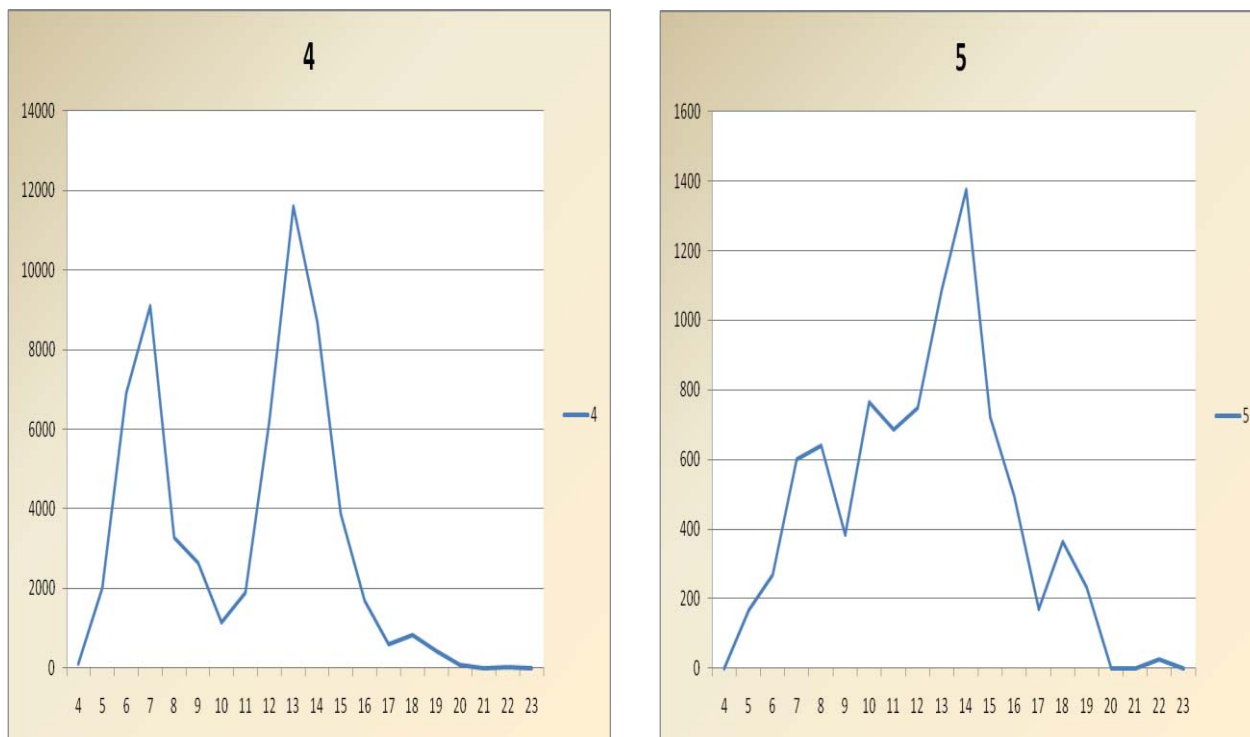


Slika 8 in 8.1: porazdelitev potnikov na liniji 1A in 1B v času obratovanja linije skozi dan



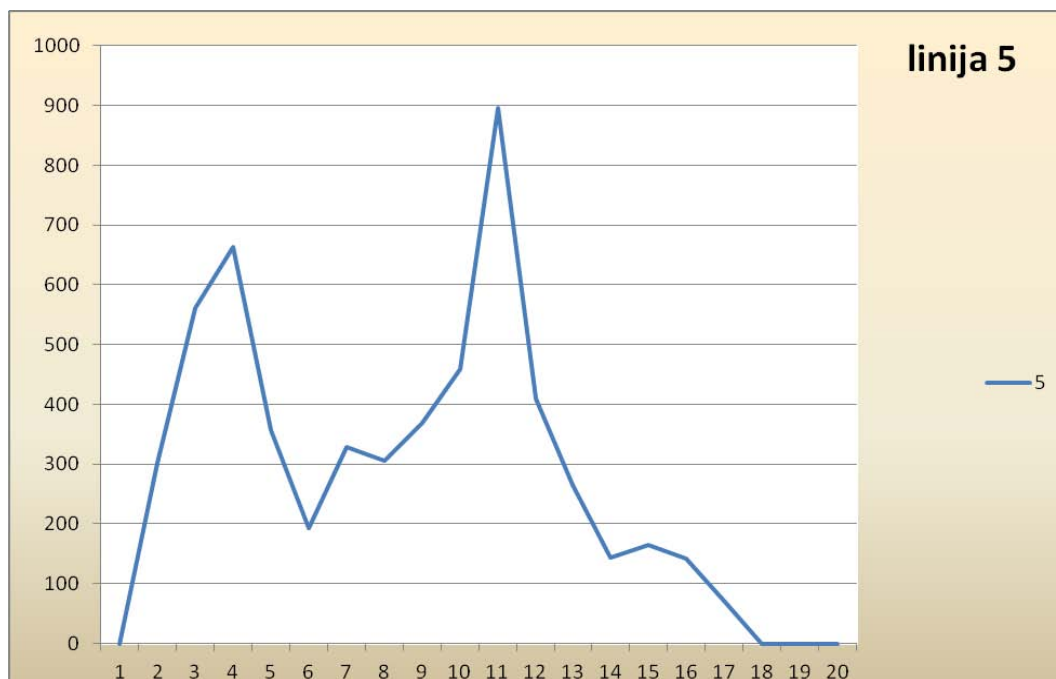
Slika 9 in 9.1: porazdelitev potnikov na liniji 2 in 3 v času obratovanja linije skozi dan





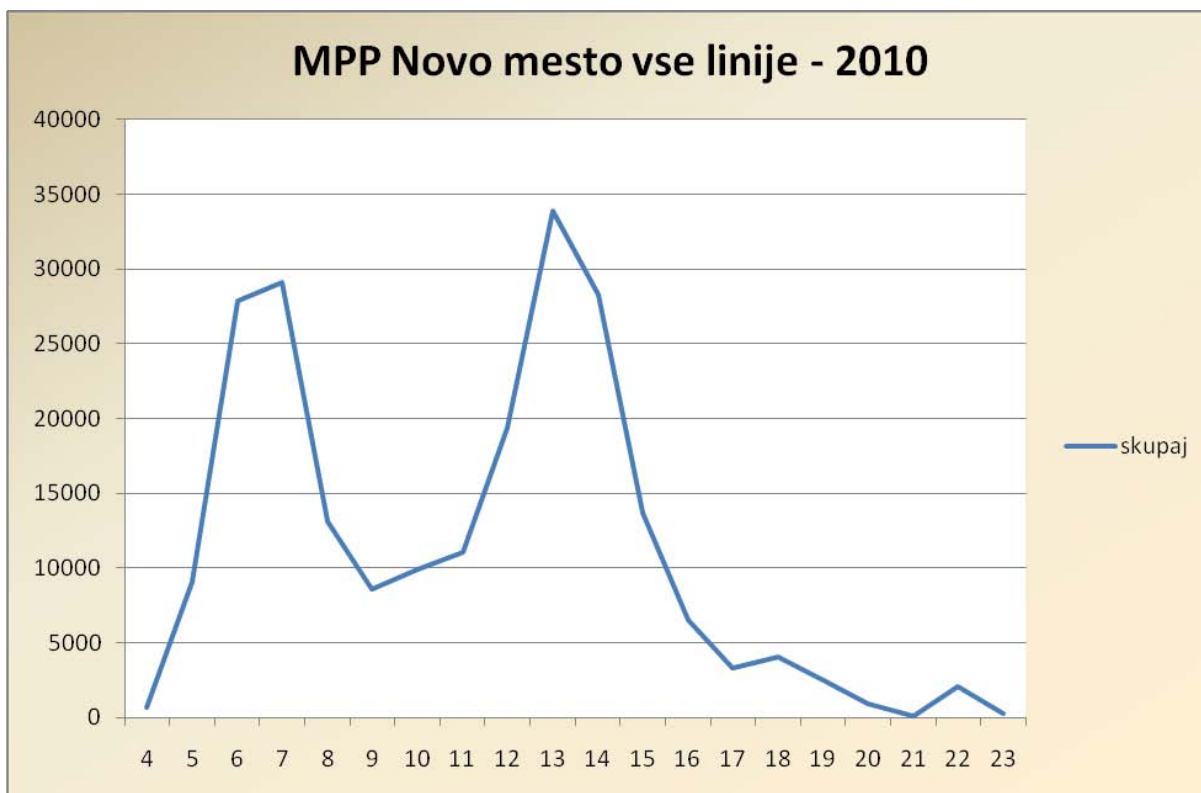
Slika 10 in 10.1: porazdelitev potnikov na liniji 4 in 5 v času obratovanja linije skozi dan

Podatki za prikaz gibanja potniških tokov na liniji 5 v letu 2010 zajemajo oba načina obratovanja linije, ki je s 1. Septembrom začela obratovati v razširjenem režimu in sicer s podaljšanjem obratovalnega časa in podaljšanim dosegom linije za potrebe prevoza občanov na delo do tovarne Krka. Dejanska razporeditev potnikov v času obratovanja je vidna iz obdelave podatkov za leto 2011 – 4 kvartal, ko je ureditev že stopila v funkcijo.



Slika 10.2 : porazdelitev potnikov na liniji 5 v času obratovanja linije skozi dan – 2011 (oktober – december)





Slika 11: porazdelitev potnikov na vseh linijah v času obratovanja sistema skozi dan

Trenutna postavitev linij v mestnem potniškem prometu je vezana na karakteristike infrastrukture Novega mesta, potrebe uporabnikov in zagotavljanje kar najboljše dostopnosti in pokritosti območja mesta s storitvami javnega prevoza. Vozni red in potek linij se v določeni meri prilagaja uporabnikom glede na zmožnosti, potrebno pa je poudariti, da je določena mera togosti spremljajoč dejavnik vseh sistemov javnega mestnega potniškega prometa, saj je osnovni cilj zagotavljanje mobilnosti za kar najširši krog uporabnikov na območju delovanja, kar pa ni pogodu ravno vsakemu uporabniku v celoti. Tudi v prihodnje bo skupina, ki skrbi za razvojni del sistema delovala proaktivno in iskala rešitve za izzive, ki se pojavljajo v okviru obratovanja mestnega potniškega prometa. Dosedanje delo je pokazalo dobre rezultate, tako na področju infrastrukture, ki je že kar dobro razvita (mreža avtobusnih postajališč in opremljenost avtobusnih postajališč), kot na področju prevoznih storitev in obsegu prepeljanih potnikov, ki je stalnem porastu. Pomanjkljivosti se kažejo še na področju obračališč za avtobuse na končnih postajah, potrebno pa bo izboljšati tudi področje informiranja občanov preko svetovnega spleta, kar je vezano na informacije o voznih redih.

4.1 Pregled drugih izvedenih aktivnosti v mestnem potniškem prometu

4.1.1 Aktivnosti v MPP v letu 2006

- organizacija prevozov v sklopu kulturno umetniških delavnic Fotopub in Jazzinty z mednarodno udeležbo,
- brezplačen Mestni potniški promet v okviru Evropskega dneva brez avtomobila in ob organizaciji dogodka »Tovornjak raznolikosti v Novem mestu«, ki je potekal v programu petletne kampanje »Za raznolikost. Proti diskriminaciji«, ki jo je leta 2003 začela Evropska komisija,

- brezplačne vožnje z mestnim avtobusom za predšolske otroke v vzgojno-varstvenih zavodih v Mestni občini Novo mesto,
- v letu 2006/2007 je bilo urejenih šest (6) novih zavetišč za potnike na postajališčih v mestnem potniškem prometu, zamenjani so bili štirje drogovi za vozne rede, obnovljene talne označbe na postajališčih,
- vzpostavitev avtobusne linije preko Kandijskega mostu na Glavni trg – zagotovitev dveh postajališč na Kandijski cesti,
- sprememba tarifnega sistema – sklep o določitvi cen v MPP,
- aneks koncesijske pogodbe – določitev mesečne anuitete,
- izboljšanje dostopnosti javnega prevoza,
- organizirani brezplačni prevozi v MPP za člane medobčinskega društva invalidov.

4.1.2 Aktivnosti v MPP v letu 2007

- Realizacija podaljšanja linije Mali Slatnik; uvedba deviacije linije 5 za Regrčo vas, dodatni avtobus za Mačkovec (vezano na rekonstrukcijo Kandijske ceste),
- ogled poslovanja in voznega parka Veolia, enota Koper;
- obračališče za avtobuse na Malem Slatniku; začasni dogovor z lastnikom zemljišča,
- sklep o imenovanju RDS – realizirano,
- prilagoditev sistema glede načasne prometne ureditve na trasi avtobusnih linij,
- organizacija prevozov v sklopu kulturno umetniških delavnic Fotopub in Jazzinty,
- mestni potniški promet je bil za uporabnike brezplačen v okviru Evropskega dneva brez avtomobila - ETM 2007,
- brezplačne vožnje z mestnim avtobusom za predšolske otroke v vzgojno-varstvenih zavodih v Mestni občini Novo mesto,
- natisnili 1200 voznih redov v mape za dijake (sodelovanje z DNSŠ),
- zamenjava avtobusnega postajališča na Ljubljanski cesti.

4.1.3 Aktivnosti v MPP v letu 2008

- Priprava odzivnega poročila na ugotovitve NO MONM pri pregledu sistema Mestni potniški promet Novo mesto za leto 2006,
- Priprava letnega programa dela RDS za leto 2008,
- Priprava prometno tehničnega poročila o izvajanju koncesije Mestni potniški promet v letu 2007,
- Priprava odzivnega poročila na ugotovitve revizijske družbe Dinamic d.o.o. pri pregledu koncesijske pogodbe za mestni potniški promet,
- Sklenitev dveh aneksov k pogodbi in odprava pomanjkljivosti, ugotovljenih s strani NO MONM in revizijske družbe Dinamic (vezano na pomoto v besedilu člana pogodbe in natančne opredelitve načina amortizacije voznega parka v MPP),
- Pregled in popis stanja avtobusnih postajališč v MPP,
- Izvajanje trajnih nalog iz programa dela RDS za leto 2008,
- Dogovori za ureditev obračališča na Malem Slatniku.
- Postavitev 4 novih zavetišč za potnike Sklenitev aneksa k pogodbi za postavljanje in vzdrževanje avtobusnih postajališč z integriranimi citylight vitrinami (8 novih postajališč v roku dveh let),
- Prilagoditev poletnega voznega reda glede na nove linije in zagotavljanje minimalnega standarda za Mali Slatnik in Regrčo vas,
- Reorganizacija poteka avtobusne linije 1B – sprememba smeri, vključitev Župnce v sistem linij in ureditev novih postajališč na poteku predmetne linije,
- Prilaganje organizacije voženj na liniji 1B zaradi gradnje kanalizacije Muhaber,
- intervju za TV Vaš Kanal,

- brezplačne vožnje z mestnim avtobusom za predšolske otroke v vzgojno-varstvenih zavodih v Mestni občini Novo mesto,
- Promocijske vožnje ob otvoritvi Podbreznika,
- Priprava podlag za spremembo poteka linije 1b v septembru,
- Sprejem novega cenika vozovnic v MPP Novo mesto.

4.1.4 Aktivnosti v MPP v letu 2009

- Izvajanje nalog iz programa dela RDS za leto 2009,
- Prometna rešitev za MPP v času obnove Ločenskega mostu,
- Priprava plana RDS za leto 2010,
- Zmanjšano obremenjevanje platoja in izboljšanje prevoznosti – selitev voznega parka Veolia v Bršljin (december 2009),
- Brezplačni prevozi predšolskih otrok v MPP,
- Anketa o MPP na www.novomesto.si,
- Priprava prometno tehničnega poročila o izvajanju koncesije Mestni potniški promet v letu 2009,
- Priprava poročila za OS – pregled realizacije koncesijske pogodbe o urejanju mestnega potniškega prometa v MONM po členih,
- Organizacija srečanj MONM – VEOLIA, vezano na poravnavo zapadlih obveznosti; sklenitev sporazumov,
- Pregled in popis stanja avtobusnih postajališč v MPP,
- Izvajanje trajnih nalog iz programa dela RDS za leto 2009,
- Dosežen ustni dogovor za promet vozil MPP na obračališču na Malem Slatniku,
- Ureditev dveh novih lokacij za postaje v MPP na Šmarješki cesti,
- Postavitev štirih novih zavetišč za potnike na postajališčih (Jakčeva, Ragovska, Šmarješka in ul. Slavka Gruma),
- Tiskanje novih voznih redov (avgust 09),
- Zagotavljanje dodatnih odhodov mestnega avtobusa iz Pogancev za potrebe OŠ Grm in stanovalcev iz območja postajališča,
- Redna priprava kvartalnih poročil o izvajanju koncesije MPP Novo mesto,
- Organizacija brezplačnih prevozov v okviru Tedna mobilnosti in dneva brez avtomobila in v času Dni zaščite in reševanja v NM,
- Obveščanje uporabnikov in prilagajanje poteka avtobusnih linij v času izvajanja gradbenih del na prometnicah na območju Novega mesta,
- Preučevanje rešitev na področju obnove voznega parka in obnove sistema Prodata,
- Video oglaševanje na vozilih (čestitka MO Novo mesto – božič in novo leto),
- Izvedba nadzora nad izvajanjem koncesije v skladu s 24. Členom koncesijske pogodbe in 17. Členom koncesijskega akta.

4.1.5 Aktivnosti v MPP v letu 2010

- Priprava plana RDS za leto 2010,
- Izvajanje nalog iz programa dela RDS za leto 2010,
- Preučevanje rešitev na področju obnove voznega parka in obnove sistema Prodata,
- Video oglaševanje na vozilih (čestitka MO Novo mesto – praznik MONM),
- brezplačne vožnje z mestnim avtobusom za predšolske otroke v vzgojno-varstvenih zavodih v Mestni občini Novo mesto
- Integracija šolskih prevozov in prevozov drugih potnikov v istem sistemu – iskanje rešitev, organizacija srečanja na DRSC, pridobivanje soglasij, realizacija,
- Vozni park MPP Novo mesto – v pripravi predlog za postopno oziroma celovito zamenjavo vozil, preučevanje tehnične dokumentacije za vozila,

- Ticketing sistem in car tracking – zamenjava sistema Prodata in vzpostavitev GPS nadzora nad voznim parkom MPP Novo mesto – priprava celovite rešitve,
- Aneks – sprememba mesečne anuitete v MPP – predlog,
- Optimizacija MPP - Izvedena je bila celovita preveritev delovnih nalog v obstoječem sistemu javnega mestnega potniškega prometa v Novem mestu in je ugotovljeno, da v skladu z zakonskimi zahtevami glede počitka voznikov ni več razpoložljivih delovnih kapacitet za opravljanje dodatnih voženj oziroma zagotavljanje sledenja vozil na liniji v krajših časovnih intervalih. Obenem je križna prometna zasnova Novega mesta nekoliko problematična za vzpostavitev krožnih linij, kar podaljšuje intervale sledenja vozil na linijah. Ocenjuje se, da je smotrno zadržati obstoječo ureditev z manjšimi modifikacijami (linija 5), saj so rezultati pozitivni že več let, kar potrjuje ustreznost reorganizacije iz leta 2006.
- Linija 5, dokončna priprava predloga organiziranosti obratovanja linije 5 – začetek poizkusnega obratovanja v septembru 2010,
- Obračališče za avtobuse na Malem Slatniku – iskanje nadomestne rešitve,
- prilagoditev poletnega voznega reda,
- Tiskanje zloženek VR z upoštevanje sprememb na liniji 5 in obvestilom potnikom o začasnem poizkusnem obratovanju na liniji 5,
- Teden mobilnosti Zagotovitev brezplačnih prevozov v MPP NM v času tedna mobilnosti,
- Pridobitev soglasja za postavitev zavetišča za potnike na Ljubljanski cesti pri stavbi Policije,
- Izvajanje drugih nalog iz programa dela RDS za leto 2010,
- Najem vozila MPP NM v času poletnih mesecev (julij, avgust),
- Integracija šolskih prevozov in prevozov drugih potnikov v istem sistemu – izvedeno,
- Linija 5, začetek poizkusnega obratovanja v razširjenem režimu v septembru 2010,
- Obračališče za avtobuse na Malem Slatniku – realizirana nadomestna rešitev,
- Linija 5, nadaljevanje poizkusnega obratovanja v razširjenem režimu in konstantno spremljanje učinkov,
- Obračališče za avtobuse na Malem Slatniku – realizirana nadomestna rešitev,
- Priprava sprememb voznih redov v skladu s potrebami in prošnjami občanov ter zmožnostmi sistema,
- Priprava za tiskanje zloženek VR z upoštevanjem sprememb na liniji 5, liniji 4 in liniji 3,
- Izvajanje drugih nalog iz programa dela RDS za leto 2010.

4.1.6 Aktivnosti v MPP v letu 2011

- Priprava letnega programa dela RDS za leto 2012,
- Priprava poročil o izvajanju koncesije Mestni potniški promet v letu 2011,
- Organizacija sestankov MONM – VEOLIA, vezano na obnovo voznega parka v MPP Novo mesto in prenovi informacijskega sistema za sledenje potniških tokov in nadaljevanja izvajanja koncesijske dejavnosti,
- Pregled in popis stanja avtobusnih postajališč v MPP,
- Izvajanje trajnih nalog iz programa dela RDS za leto 2011,
- Ureditev dveh novih zavetišč na postajališčih na novi Šmihelski cesti, zavetišča za potnike so v okviru rekonstrukcije Ljubljanske ceste postavljena tudi na postajališčih na Ljubljanski cesti,
- Tiskanje novih voznih redov (avgust) z upoštevanjem sprememb,
- Zagotavljanje dodatnega odhoda mestnega avtobusa iz Pogancev za potrebe OŠ Grm in stanovalcev iz območja postajališča,
- Organizacija brezplačnih prevozov v okviru Tedna mobilnosti in dneva brez avtomobila,

- Obveščanje uporabnikov in prilagajanje poteka avtobusnih linij v času izvajanja gradbenih del na prometnicah na območju Novega mesta,
- Izdelava interaktivnega voznega reda, ki je uporabnikom dostopen preko spletne strani Mestne občine Novo mesto,
- Izdelava novega logo tipa za mestni potniški promet – NM-BUS.

4.1.7 Aktivnosti v MPP v letu 2012

- Priprava letnega programa dela RDS za leto 2013,
- Priprava poročil o izvajanju koncesije Mestni potniški promet v letu 2012,
- Organizacija sestankov MONM – VEOLIA, vezano na obnovo voznega parka v MPP Novo mesto in prenovi informacijskega sistema za sledenje potniških tokov in nadaljevanja izvajanja koncesijske dejavnosti,
- Pregled in popis stanja avtobusnih postajališč v MPP,
- Izvajanje trajnih nalog iz programa dela RDS za leto 2012,
- Ureditev dveh novih zavetišč na postajališčih na Sevnem in na Belokranjski cesti; označitev postajališča Brod v območju priključka na Topliško cesto,
- Tiskanje novih voznih redov z upoštevanjem sprememb,
- Organizacija brezplačnih prevozov v okviru Evropskega tedna mobilnosti in dneva brez avtomobila v septembru 2012; organizirali smo tudi prevoze v kombinaciji z izvajanjem šolskih prevozov za prihod na ETM za otroke iz osnovnih šol, ki so izven območja mesta,
- Obveščanje uporabnikov in prilagajanje poteka avtobusnih linij v času izvajanja gradbenih del na prometnicah na območju Novega mesta,
- Vzdrževanje spletne strani interaktivnega voznega reda, ki je uporabnikom dostopen preko spletne strani Mestne občine Novo mesto.

5.) POVZETEK IN PREDLOG SKLEPA

V okviru sistema mestnega potniškega prometa v Mestni občini Novo mesto so v obdobju od leta 2006 do leta 2012, rezultati števila prepeljanih potnikov v skladu s pričakovanji, porast obsega potnikov v celotnem obdobju znaša 54 %, na letni ravni v povprečju pa znaša porast v odstotkih 9 %. Pri razporeditvi potniških tokov med linijami je v obravnavanem obdobju prišlo do nekaterih sprememb, ki so vezane na uskladitev potnikov s ponudbo prevoza in lastnimi potrebami. V prihodnje, večjih prerazporeditev ni pričakovati, razen v primeru večjih sprememb izvorov in ponorov potniških tokov in s tem povezano reorganizacijo linij. Obseg prevoženih kilometrov ostaja skozi čas dokaj konstanten, dinamika potniških tokov skozi čas dneva se giblje v skladu s pričakovanji oziroma naravno porazdelitvijo po Gaussu, torej dva »zvončka« v prometnih konicah, z nekaj manjšimi odstopanji, ki so posledica posamičnih trenutnih vplivov. Obseg rednega in investicijskega vzdrževanja voznega parka se povečuje, kar je vezano na starost vozil in njihovo stanje. Izvajanje programa RDS skozi leta je potekalo v predvidenem časovnem okviru. Splošno sistem obratuje brez večjih težav z izjemo izpada obratovanja voznega parka zaradi izvajanja popravil avtobusov. Vozni park je nujno potreben celovite obnove v letih 2013/2014, zaradi dotrajanosti vozil in zagotavljanja zadostnih kapacitet za prevoz potnikov, predvsem v času prometnih konic. Pojavlja se tudi vprašanje varnosti vozil na delu. Problematika obnove voznega parka je bila obravnavana na 21. seji občinskega sveta dne 25.4.2013.

Na podlagi rezultatov dela in pozitivno naravnanih kazalnikov so rezultati izvajanja koncesije mestni potniški promet Novo mesto iz prometno tehničnega vidika, pozitivni, kot sicer tudi iz nekaterih drugih vidikov, kot je socialni, saj dejavnost izvajanja javnih prevozov omogoča mobilnost vsem kategorijam uporabnikov s potrebami po mobilnosti po sprejemljivi ceni. Doprinos, ki ga javni mestni potniški promet daje mestu v funkciji zagotavljanja

trajnostne mobilnosti in višje kvalitete življenja in standarda mesta seveda ni zastoj, a če želi tudi Novo mesto stopati ob bok Evropskim tehnološko in ekološko visoko razvitim središčem, so trud in sredstva, porabljeni v ta namen, vsekakor nujna in dolgoročno gledano, smotrno vložena.

Glede na drugo točko sklepa občinskega sveta Mestne občine Novo mesto, ki je bil sprejet na 21. seji dne 25.4.2013 ponuja pripravljena analiza dober vpogled v izvajanje in upravljanje sistema javnega mestnega potniškega prometa v Novem mestu in kaže na sorazmerno dobro delo na obravnavanem področju. Kljub dosedanjim rezultatom pa je pričakovati nihanje teh zaradi vplivnih dejavnikov v letu 2013, kar bo vezano na težave, ki se pojavljajo v sistemu zaradi izpadov obratovanja vozil, posledično na posamične izpade ciklov voženj pri okvarah vozil in zamudah pri izvajanju voznega reda, ki so posledica izvajanja gradbenih del na cestni mreži v Novem mestu (Kandijska cesta). Rezultat tega je zmanjšanje zaupanja uporabnikov v zanesljivost sistema in preusmeritev na druge vrste prevoza. Zmanjšanje zaupanja v zanesljivost sistema bo imelo predvidoma nekoliko dolgoročnejši vpliv, saj bodo uporabniki potrebovali čas za povrnitev zaupanja v točnost in zanesljivost izvajanja prevozov. Glede na dejstvo, da bo trenutno stanje trajalo predvidoma še do konca septembra 2013, ko se zaključuje rekonstrukcija Kandijske ceste, bo možno zagotavljanje točnosti voznega reda šele v oktobru. Reakcijski čas uporabnikov po ustalitvi razmer pri izvajanju mestnega potniškega prometa Novo mesto pa bo po izkušnjah trajal najmanj leto dni.

Glede na navedeno predlagamo, da občinski svet Mestne občine Novo mesto sprejme naslednji

S K L E P

Potrdi se poročilo o izvajanju koncesije mestnega potniškega prometa za obdobje od leta 2006 do 2012.

Pripravil:
Jure DUH
Višji svetovalec

Mag. Jože KOBE
Vodja urada

Borut NOVAK
Direktor občinske uprave



Mestna občina Novo mesto



**Občinska uprava
Urad za gospodarske javne
službe, okolje in promet**

Seidlova c. 1
8000 Novo mesto
tel.: 07 / 39 39 202, faks: 07 / 39 39 320
e-pošta: mestna.obcina@novomesto.si
www.novomesto.si

Številka: 3713-1/2013/___ (2004)
Datum: 30.5.2013


**OBČINSKI SVET
MESTNE OBČINE NOVO MESTO**

**ZADEVA: DOPOLNITEV POROČILA O IZVAJANJU KONCESIJE MESTNEGA
POTNIŠKEGA PROMETA V OBDOBJU 2006 DO 2012**

ZVEZA: sklep št. 2, sprejet na 21. Seji OS dne 25.4.2013

- a) Na 21. Seji OS MONm dne 25.4.2013 je bil sprejet sklep o pričetku postopka obnove voznega parka v sestavi vozil po varianti št. 4.. Za MONm to pomeni povečanje obsega stroškov iz naslova amortizacije vozil za 17.000,00 EUR mesečno. Po izteku koncesijske pogodbe (1.7.2016) MONm ne prevzema nobenih obveznosti do koncesionarja iz naslova obnove voznega parka.
- b) Mestna občina Novo mesto bo pristopila k pripravi vizije na področju razvoja oziroma preoblikovanja mestnega potniškega prometa Novo mesto s predvidenim rokom dokončanja najmanj eno leto pred iztekom koncesijske pogodbe.

Pripravil: 
Jure DUH, višji svetovalec

Vodja urada:
Mag. Jože KOBE 



Direktor občinske uprave:

Borut NOVAK