

Številka: 3711-0013/2022- 187 (400)
Datum: 29. 10. 2025

**KRAJEVNA SKUPNOST ŽABJA VAS
ŠENTJERNEJSKA CESTA 6**

8000 NOVO MESTO

ZADEVA: POROČILO O IZVEDENIH MERITVAH HITROSTI

1) LOKACIJA IN NAČIN IZVAJANJA MERITEV

Podatki so bili zbrani s pomočjo prikazovalnika hitrosti Viasis 3030. Mikrolokacija naprave v času izvajanja meritev: JP 799211, Avšičeva ulica. Omejitev hitrosti je 30 km/h. Obdelava zajetih podatkov je narejena za obdobje 30.8.2025 – 15.10.2025. V poročilu o izvedenih meritvah se osredotočimo predvsem na kazalnike, ki so povezani s hitrostjo vozil, manj na strukturo prometnega toka in obseg prometa. Izmerjene vrednosti so za vozila, iz smeri občinske ceste LK 299071 – Avšičeva – Na Lazu – Knafelčeva – Pot na Gorjance – Na Lazu.



Slika 1: prikaz mikrolokacije merilne naprave Viasis

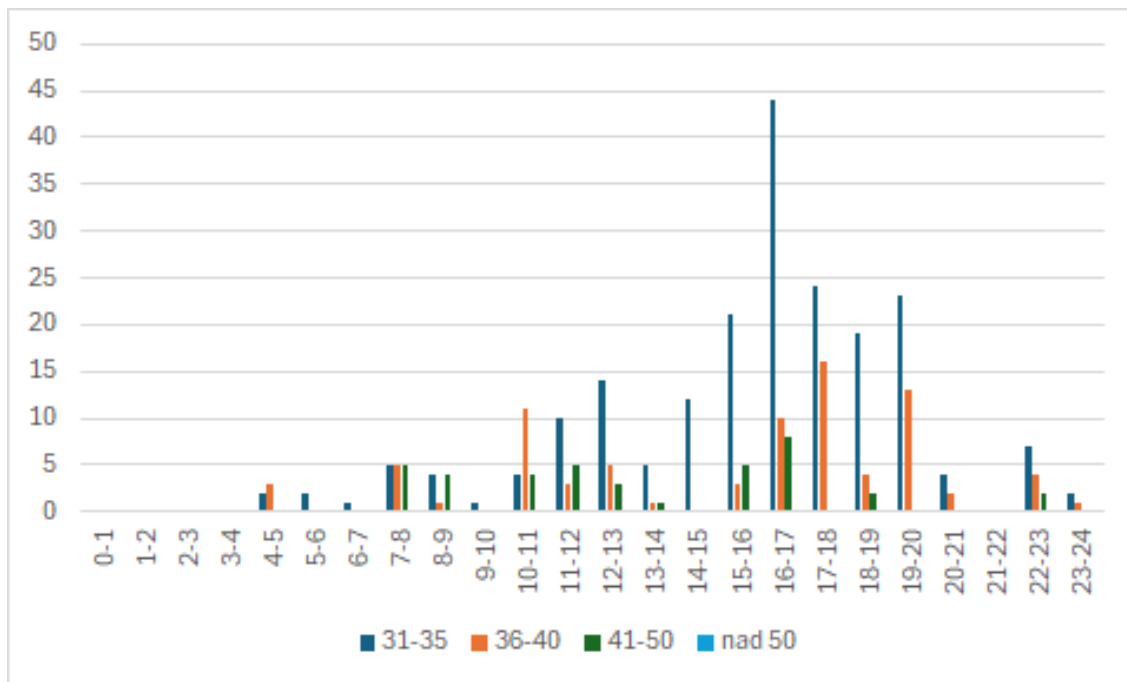
Merilno mesto je postavljeno na točki zgostitve poselitve v Avšičevi ulici, neposredno pred cestnim priključkom iz leve in desne strani (Na Lazu in Avšičeva ulica). Cestna razsvetljava je urejena. Pas za pešce je označen na vozišču, kolesarji so na vozišču.

2) MERITVE HITROSTI

Iz opravljenih meritev izpostavljam naslednje podatke:

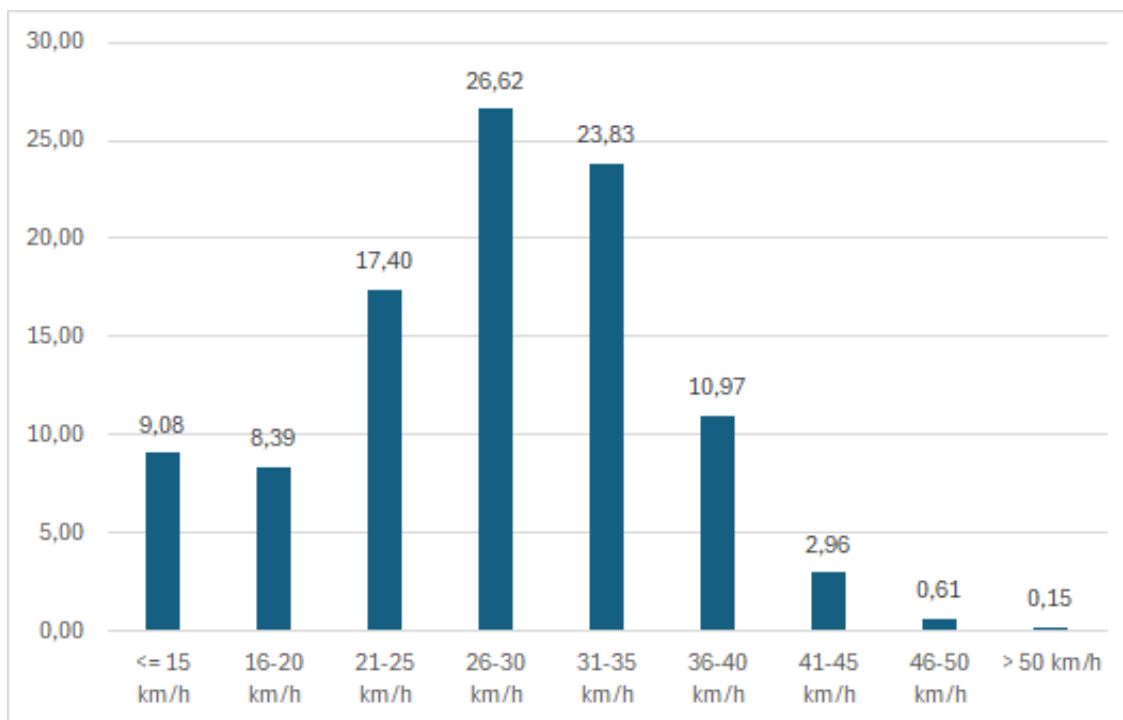
- Povprečna izmerjena hitrost: 27 km/h
- Najvišja izmerjena hitrost: 79 km/h
- kazalnik hitrosti vožnje V 85: 35 km/h
- Obseg prekoračitev hitrosti v odstotkih: 38,52 %
- Obseg izmerjenih vrednosti hitrosti od 31 km/h do 35 km/h: 23,83 %
- Obseg izmerjenih vrednosti hitrosti od 36 km/h do 40 km/h: 10,97 %
- Obseg izmerjenih vrednosti hitrosti od 41 km/h do 50 km/h: 2,96 %
- Število prekoračitev hitrosti 50 km/h: 521 izmerjenih vrednosti; pribl. 70 vozil

Časovna porazdelitev prekoračitev je neenakomerno razpršena skozi ves dan izvajanja meritev. Analiza izmerjenih vrednosti je bila opravljena za naključno izbrani dan, 7.10.2025.

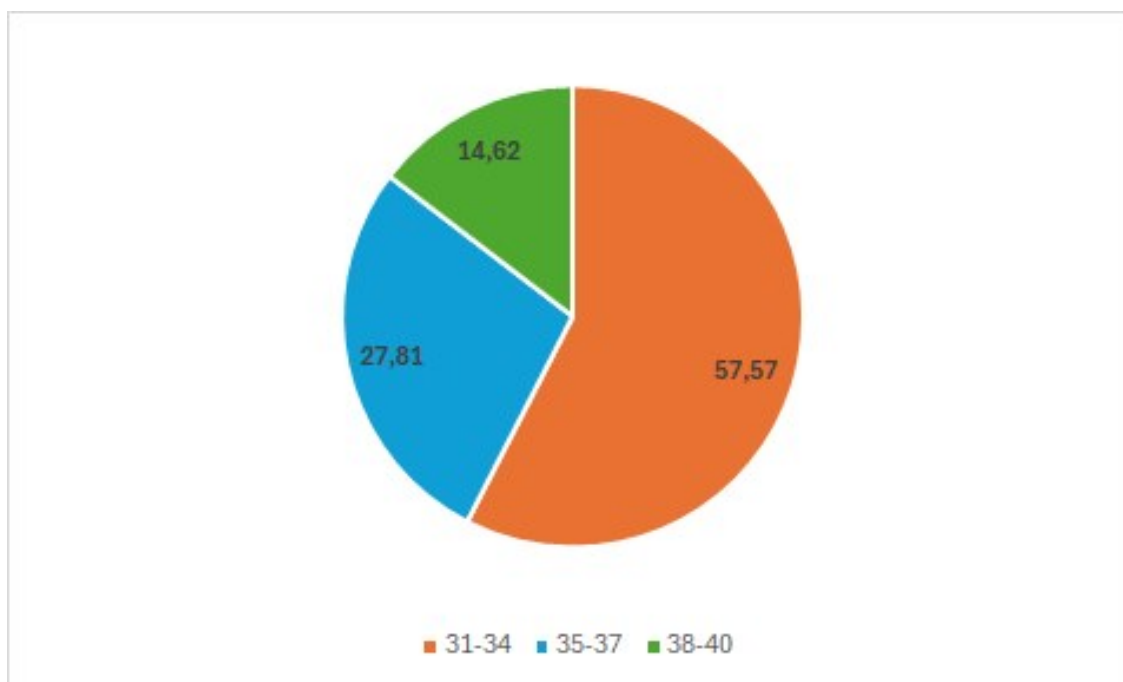


Graf 1: razpršenost prekoračitev predpisane omejitve hitrosti po hitrostnih razredih po urnih intervalih na dan 7.10.2025

Pregled deležev po hitrostnih razredih v odstotkih (%) kaže na skoraj Gaussovo porazdelitev po hitrostnih razredih. V prvem hitrostnem razredu prekoračitev; vrednosti hitrosti med 31 km/h in 35 km/h, se nahaja 23,83 % vseh izmerjenih vrednosti, kar je relativno dober pokazatelj. V prvem hitrostnem razredu prekoračitev se tako nahaja 61,87 % vseh vrednosti prekoračitev hitrosti. Naslednjih 28,47 % izmerjenih vrednosti prekoračitev hitrosti predstavljajo prekoračitve od 36 km/h do 40 km/h, ki gledano na vse izmerjene vrednosti znašajo 10,97 %. V hitrostnih razredih do 35 km/h se nahaja skupaj 85,31 %, do 40 km/h pa 96,28 % vseh izmerjenih vrednosti. Najvišja izmerjena hitrost je znašala 79 km/h in je bila izmerjena 2.10.2025 med 3. in 4. uro.



Graf 2: hitrostni razredi izmerjenih vrednosti s prikazom deležev v odstotkih (%)



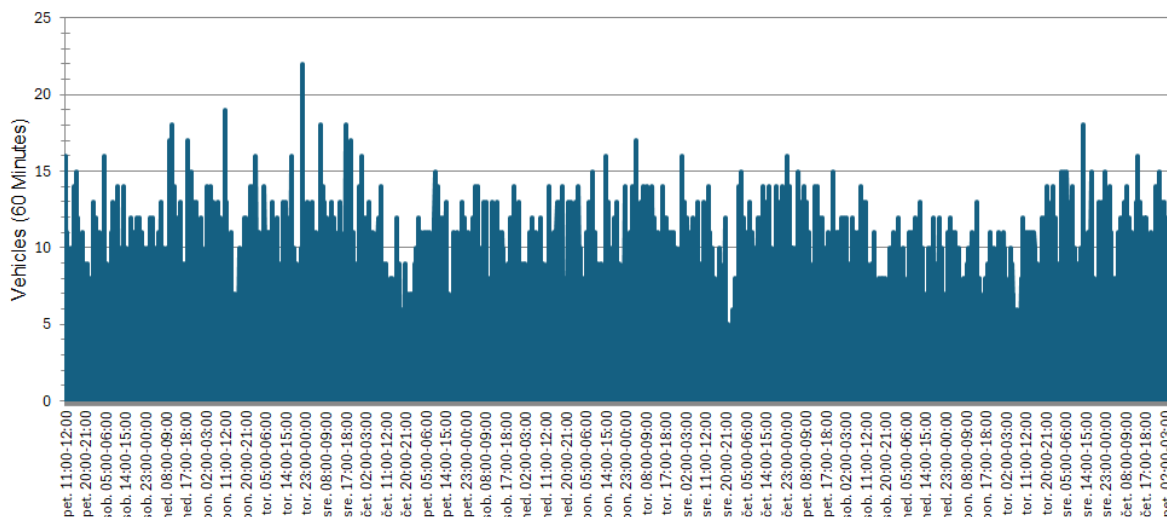
Graf 3: deleži prekoračitev v hitrostnem razredu 31 km/h do 40 km/h

3) OBSEG PROMETA

V času izvajanja meritev je bilo na točki meritve zabeleženih skupaj 337894 izmerjenih vrednosti (vsako vozilo je v času približevanja napravi izmerjeno večkrat; faktor 8,6239) – po rekalkulaciji skupaj 39181 vozil. PLDP je znašal 95 vozil. V nadaljevanju je pripravljen pregled

prometne obremenitve za čas izvajanja meritev. Prisotna so nihanja po dnevih, dinamika prometne obremenitve pa je glede na izmerjene vrednosti dokaj visoka.

Število izmerjenih vrednosti: vsako vozilo je lahko izmerjeno večkrat; naprava zaznava vsako spremembo hitrosti vožnje. Število vozil: predstavlja dejansko število vozil, ki so zaznana pri vožnji skozi presek merilnega mesta na cesti.



Graf 4: prometna obremenitev na točki merilnega mesta

4) POVZETEK

Glede na pridobljene podatke iz naslova meritev je razvidna zgostitev izmerjenih vrednosti v hitrostnem razredu med 21 km/h in 35 km/h. V hitrostnih razredih do 35 km/h se nahaja skupaj 85,31 % vseh izmerjenih vrednosti. Pojav izjemnih odstopanj, prekoračitev predpisane omejitve hitrosti za več kot 20 km/h - v obravnavanem obdobju 521 izmerjenih vrednosti oz. pribl. 70 vozil. Najvišja izmerjena hitrost je bila 79 km/h in je bila izmerjena 2.10.2025 med 3. in 4. uro.

Glede na evidentirano stanje, se ocenjuje, da bi bilo priporočljivo opraviti ukrep izvedbe naključnih meritev z namenom opozarjanja voznikov in posledično zmanjšanja deleža prekoračitev, ki znaša visokih 38,52 % izmerjenih vrednosti.

JURE DUH
Višji svetovalec za promet

BRIGITA ŽELEZNIK
Vodja organa – direktorica skupne
uprave (višja inšpektorica svetnica)



Poslano:

- Naslovu, po e-pošti: ks.zabja.vas@novomesto.si
- Mestna občina Novo mesto, po e-pošti: mestna.obcina@novomesto.si
- SOUODBK, po e-pošti: souod@novomesto.si