

Številka: 3711-0013/2022- 223 (400)  
Datum: 19. 5. 2026

**KRAJEVNA SKUPNOST ŽABJA VAS  
ŠENTJERNEJSKA CESTA 6**

**8000 NOVO MESTO**

**ZADEVA: POROČILO O IZVEDENIH MERITVAH HITROSTI**

**1) LOKACIJA IN NAČIN IZVAJANJA MERITEV**

Podatki so bili zbrani s pomočjo prikazovalnika hitrosti »Vi vozite«; Viasis 3030. Mikrolokacija naprave v času izvajanja meritev: LK 299071, Knafelčeva ulica. Omejitev hitrosti je 30 km/h. Obdelava zajetih podatkov je narejena za obdobje od 12.03.2026 do 30.04.2026. V poročilu o izvedenih meritvah se osredotočimo predvsem na kazalnike, ki so povezani s hitrostjo vozil, manj na strukturo prometnega toka in obseg prometa. Izmerjene vrednosti so za vozila, iz smeri ulice Na Lazu, Avšičeve ulice in Belokranjske ceste.



Slika 1: prikaz mikrolokacije merilne naprave Viasis

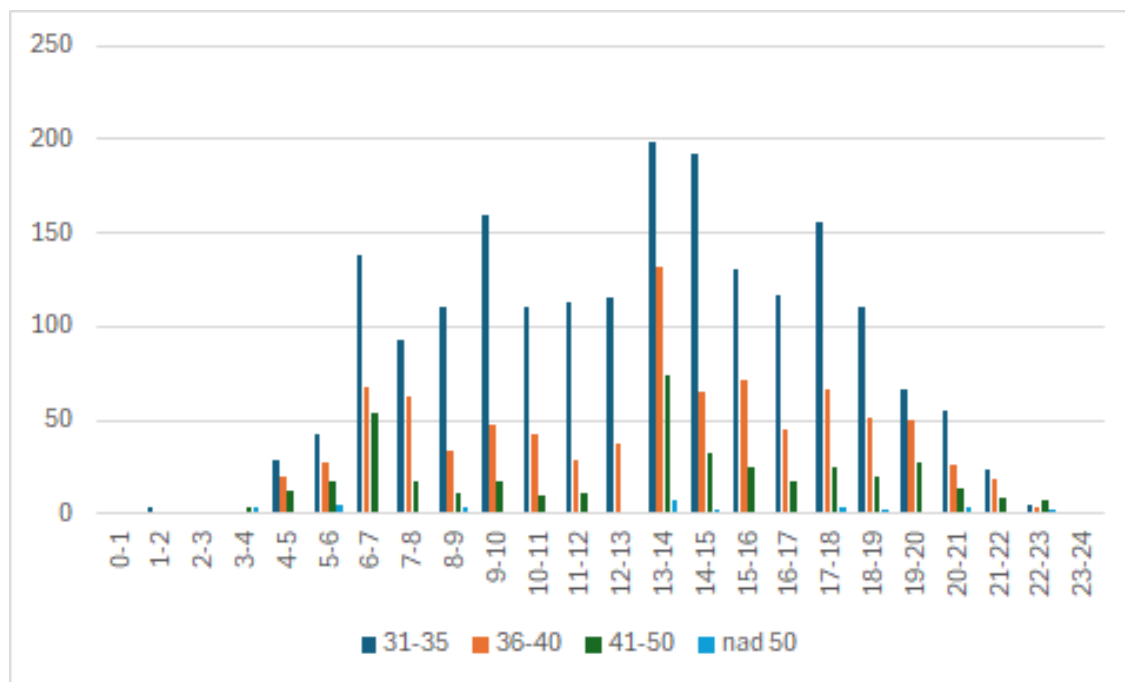
Merilno mesto je postavljeno pri trgovini in servisu KZ Krka. Cestna razsvetljava je urejena. Površine za pešce so urejene, kolesarji so na vozišču.

## 2) MERITVE HITROSTI

Iz opravljenih meritev izpostavljam naslednje podatke:

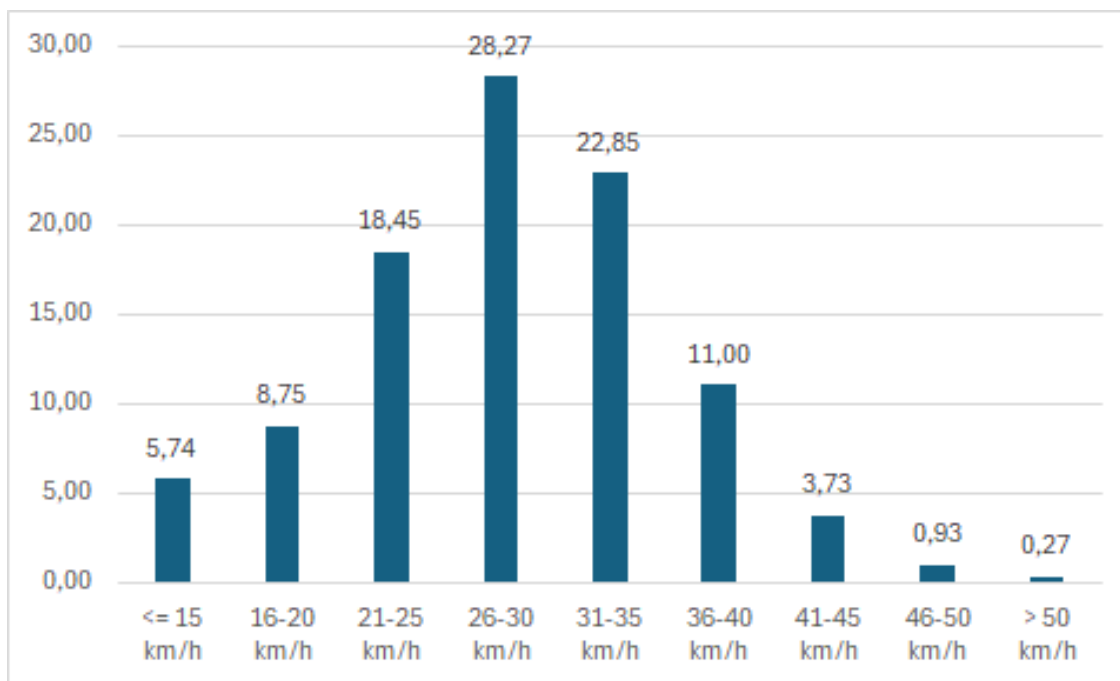
- Povprečna izmerjena hitrost: 28 km/h
- Najvišja izmerjena hitrost: 78 km/h
- kazalnik hitrosti vožnje V 85: 36 km/h
- Obseg prekoračitev hitrosti v odstotkih: 38,79 %
- Obseg izmerjenih vrednosti 31 - 35 km/h: 22,85 %
- Obseg izmerjenih vrednosti 36 – 40 km/h: 11,00 %
- Obseg prekoračitev hitrosti 35 km/h: 15,94 %
- Obseg prekoračitev hitrosti 40 km/h: 4,94 %
- Obseg meritev hitrosti vožnje nad 50 km/h: 0,27 %.

Časovna porazdelitev prekoračitev je razpršena skozi ves dan izvajanja meritev. Analiza je bila opravljena za 9.4.2026; dan, ko je bila izmerjena najvišja hitrost in 24 izmerjenih vrednosti hitrosti nad 50 km/h.

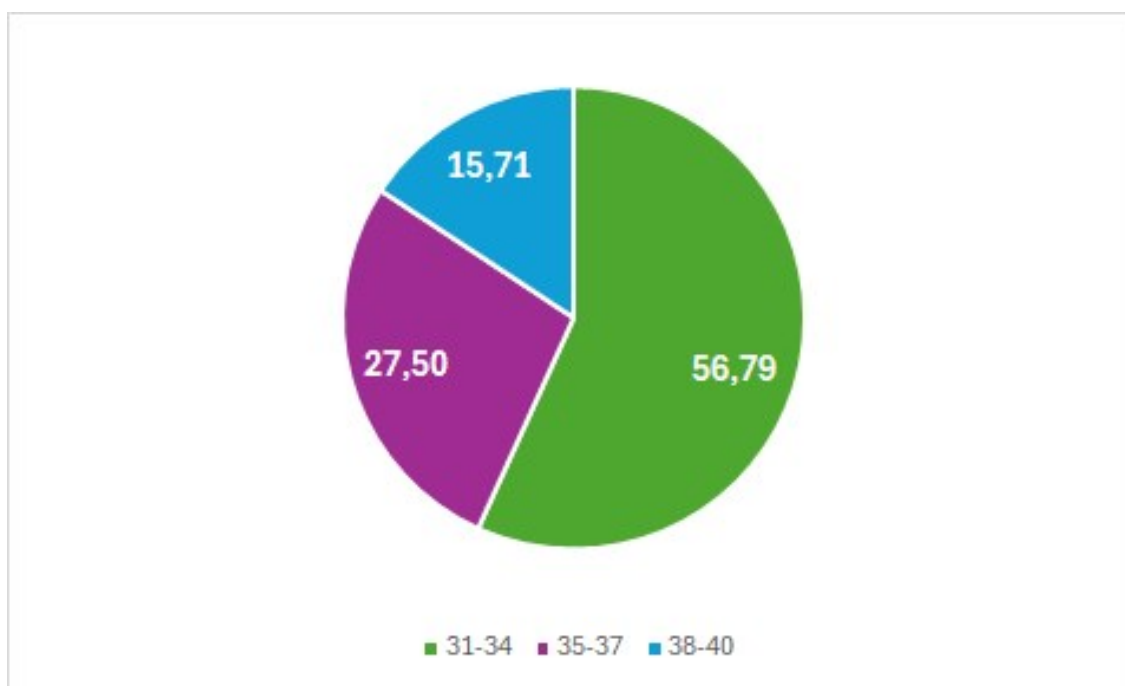


Graf 1: število izmerjenih vrednosti prekoračitev hitrosti 30 km/h, po hitrostnih razredih

Pregled deležev po hitrostnih razredih v odstotkih (%) kaže na dokaj značilno Gaussovo normalno porazdelitev. V prvem hitrostnem razredu prekoračitev, to so vrednosti hitrosti med 31 km/h in 35 km/h, se nahaja 22,85 % vseh izmerjenih vrednosti ali drugače 58,91 % izmerjenih vrednosti prekoračitev dovoljene omejitve hitrosti. Naslednjih 11,00 % izmerjenih vrednosti je v hitrostnem razredu med 36 km/h in 40 km/h oz. 28,37 % vrednosti prekoračitev. Prekoračitve v hitrostnem razredu med 31 in 40 km/h, predstavljajo 87,28 % vseh prekoračitev. Vrednosti med 41 km/h in 50 km/h; 4,67 % glede na celoto, pa znašajo 12,04 % prekoračitev. Do hitrosti 35 km/h je bilo skupaj 84,06 % izmerjenih vrednosti. Najvišja izmerjena hitrost je bila 78 km/h in je bila izmerjena v četrtek, 9.4.2026 med 13.00 in 14.00 uro.



Graf 2: hitrostni razredi po izmerjenih vrednostih s prikazom deležev v odstotkih (%)



Graf 3: pregled deležev prekoračitev hitrosti v hitrostnem razredu 31 – 40 km/h

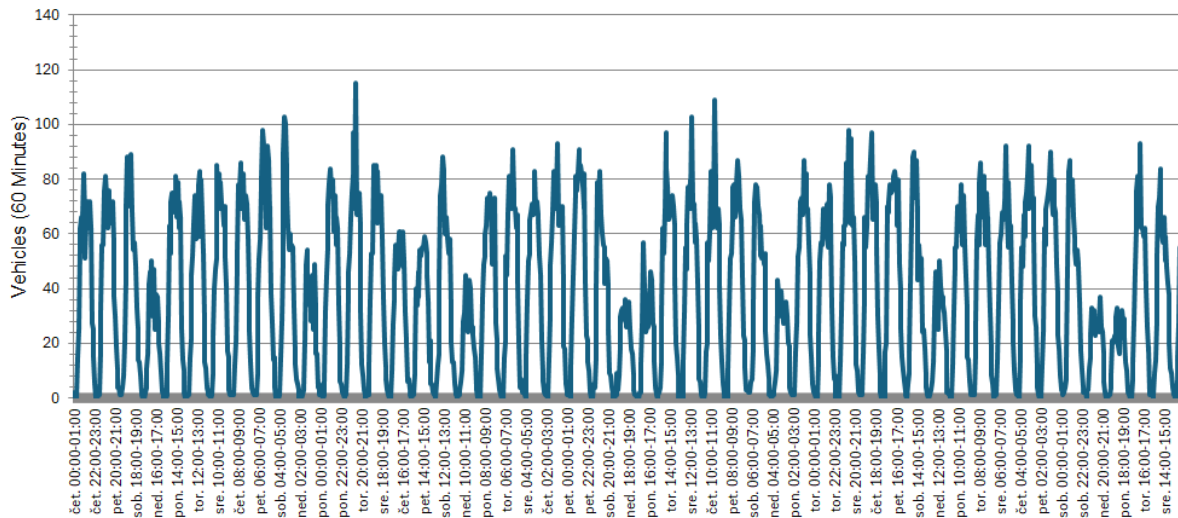
Obseg vrednosti hitrosti v hitrostnem območju od 31 km/h do 40 km/h, skupaj znaša 33,85 %, kar je tretjina vseh izmerjenih vrednosti. Delež, ki se nahaja v coni vrednosti tolerance meritve (31-34 km/h), znaša skupaj 56,79 % vrednosti.

### 3) OBSEG PROMETA

V času izvajanja meritev je bilo na točki meritve zabeleženih skupaj 373016 izmerjenih vrednosti ali 44010 vozil. V času izvajanja meritev je znašal povprečni dnevni promet 892 vozil, povprečni letni promet pa 325580 vozil.

V nadaljevanju je pripravljen pregled prometne obremenitve v času izvajanja meritev. Opaziti je manjša nihanja po dnevih, dinamika prometne obremenitve pa je podobna.

Število izmerjenih vrednosti: vsako vozilo je lahko izmerjeno večkrat; naprava zaznava vsako spremembo hitrosti vožnje (razmerje znaša 8,475710066). Število vozil: predstavlja dejansko število vozil, ki so zaznana pri vožnji skozi presek merilnega mesta na cesti.



Graf 4: dnevni promet

#### 4) POVZETEK

Glede na pridobljene podatke iz naslova meritev je razvidna zgostitev izmerjenih vrednosti okoli vrednosti predpisane omejitve hitrosti 30 km/h. V hitrostnih razredih do 35 km/h se nahaja skupaj 84,06 % vseh voznikov, do 40 km/h pa 95,06 %. Pojav izjemnih odstopanj, prekoračitev predpisane omejitve hitrosti za več kot 20 km/h, znaša 0,27 %, kar v dejanskih vrednostih pomeni do pribl. 20 primerov dnevno. Najvišja izmerjena hitrost je bila 78 km/h in je bila izmerjena v četrtek, 9.4.2026 med 13.00 in 14.00 uro.

Predlaga se nadaljevanje uporabe table »Vi vozite« in izvedbo naključnega nadzora prometa z uporabo radarja in izvedba ustreznih ukrepov zoper kršitelje.

JURE DUH  
Višji svetovalec za promet

BRIGITA ŽELEZNIK  
Vodja organa – direktorica skupne  
uprave (višja inšpektorica svetnica)



Poslano:

- Naslovu, po e-pošti: [ks.zabja.vas@novomesto.si](mailto:ks.zabja.vas@novomesto.si)
- Mestna občina Novo mesto, po e-pošti: [mestna.obcina@novomesto.si](mailto:mestna.obcina@novomesto.si)
- SOUODBK, po e-pošti: [souod@novomesto.si](mailto:souod@novomesto.si)

