

Številka: 3711-0013/2022- 221 (400)
Datum: 18. 5. 2026

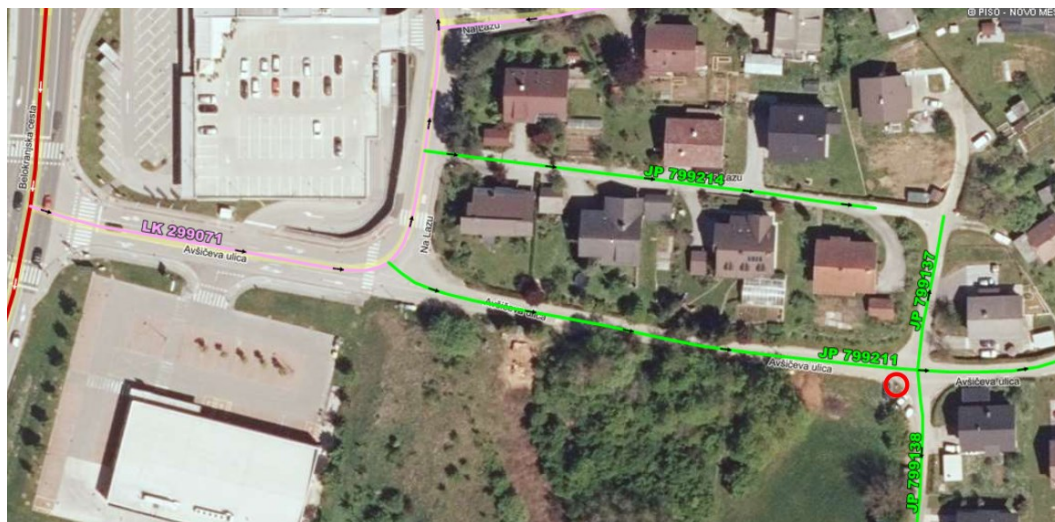
**KRAJEVNA SKUPNOST ŽABJA VAS
ŠENTJERNEJSKA CESTA 6**

8000 NOVO MESTO

ZADEVA: POROČILO O IZVEDENIH MERITVAH HITROSTI

1) LOKACIJA IN NAČIN IZVAJANJA MERITEV

Podatki so bili zbrani s pomočjo prikazovalnika hitrosti Viasis 3030. Mikrolokacija naprave v času izvajanja meritev: JP 799211, Avšičeva ulica. Omejitev hitrosti je 30 km/h. Obdelava zajetih podatkov je narejena za obdobje 13.3.2026 – 30.4.2026. V poročilu o izvedenih meritvah se osredotočimo predvsem na kazalnike, ki so povezani s hitrostjo vozil, manj na strukturo prometnega toka in obseg prometa. Izmerjene vrednosti so za vozila, iz smeri občinske ceste LK 299071 – Avšičeva – Na Lazu – Knafelčeva – Pot na Gorjance – Na Lazu.



Slika 1: prikaz mikrolokacije merilne naprave Viasis

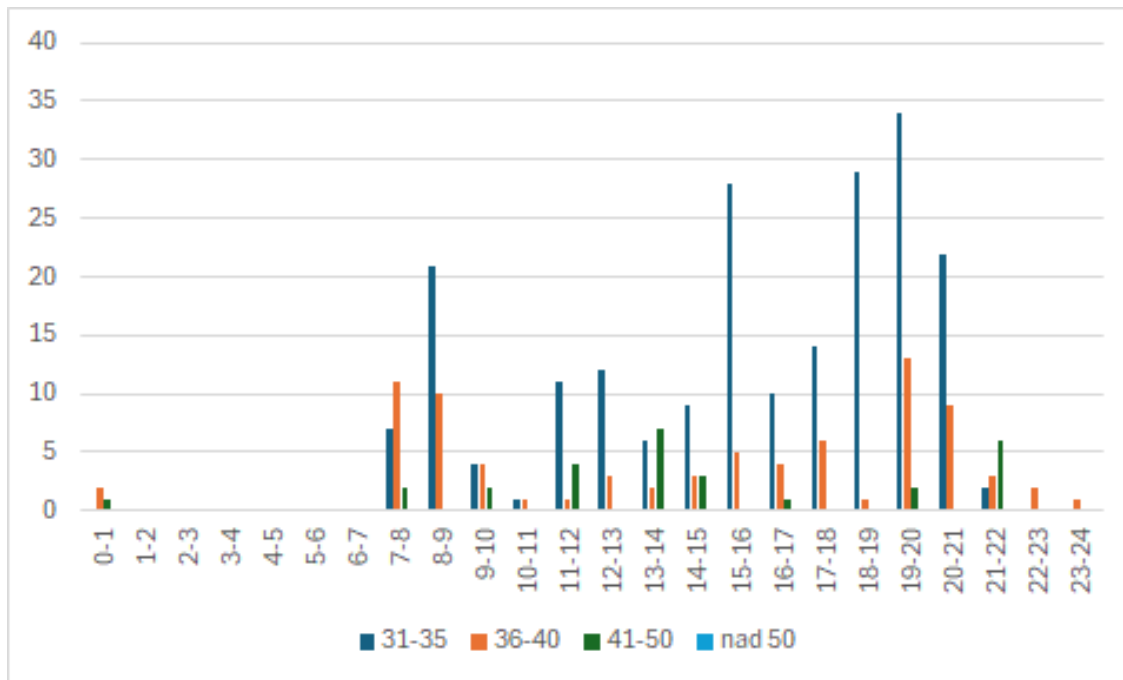
Merilno mesto je postavljeno na vstopni točki zgoščitve poselitve v Avšičevi ulici, neposredno pred cestnim priključkom iz leve in desne strani (Na Lazu in Avšičeva ulica). Cestna razsvetljava je urejena. Pas za pešce je označen na vozišču, kolesarji so na vozišču.

2) MERITVE HITROSTI

Iz opravljenih meritev izpostavljam naslednje podatke:

- Povprečna izmerjena hitrost: 27 km/h
- Najvišja izmerjena hitrost: 71 km/h
- kazalnik hitrosti vožnje V 85: 35 km/h
- Obseg prekoračitev hitrosti v odstotkih: 37,79 %
- Obseg izmerjenih vrednosti hitrosti od 31 km/h do 35 km/h: 23,71 %
- Obseg izmerjenih vrednosti hitrosti od 36 km/h do 40 km/h: 10,50 %
- Obseg izmerjenih vrednosti hitrosti od 41 km/h do 50 km/h: 2,93 %
- Število prekoračitev hitrosti 50 km/h: 67 izmerjenih vrednosti; pribl. 20 vozil

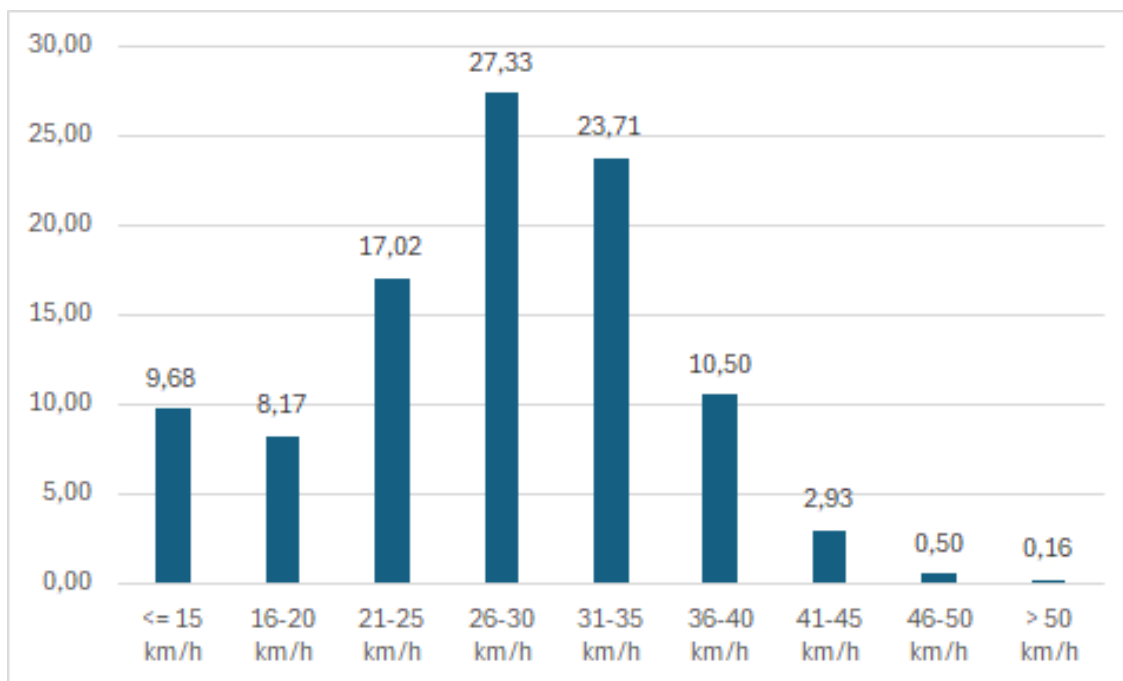
Časovna porazdelitev prekoračitev je neenakomerno razpršena skozi ves dan izvajanja meritev. Analiza izmerjenih vrednosti je bila opravljena za naključno izbrani dan, 8.4.2026.



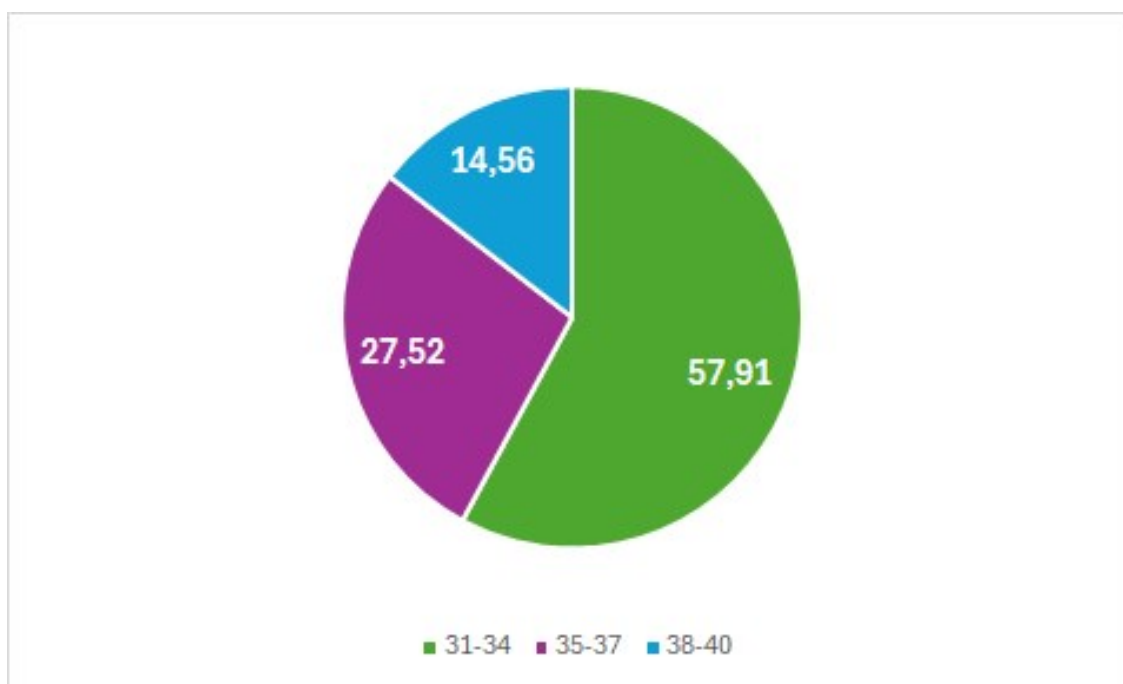
Graf 1: razpršenost prekoračitev predpisane omejitve hitrosti po hitrostnih razredih po urnih intervalih na dan 8.4.2026

Pregled deležev po hitrostnih razredih v odstotkih (%) kaže na Gaussovo porazdelitev z zamikom v levo. V prvem hitrostnem razredu prekoračitev; vrednosti hitrosti med 31 km/h in 35 km/h, se nahaja 23,71 % vseh izmerjenih vrednosti, kar je dober pokazatelj. V prvem hitrostnem razredu prekoračitev se tako nahaja 62,73 % vseh vrednosti prekoračitev hitrosti. Naslednjih 27,78 % izmerjenih vrednosti prekoračitev hitrosti predstavljajo prekoračitve od 36 km/h do 40 km/h, ki gledano na vse izmerjene vrednosti znašajo 10,50 %.

V hitrostnih razredih do 35 km/h se nahaja skupaj 85,91 %, do 40 km/h pa 96,41 % vseh izmerjenih vrednosti. Najvišja izmerjena hitrost je znašala 71 km/h in je bila izmerjena 12.4.2026 med 15. in 16. uro.



Graf 2: hitrostni razredi izmerjenih vrednosti s prikazom deležev v odstotkih (%)

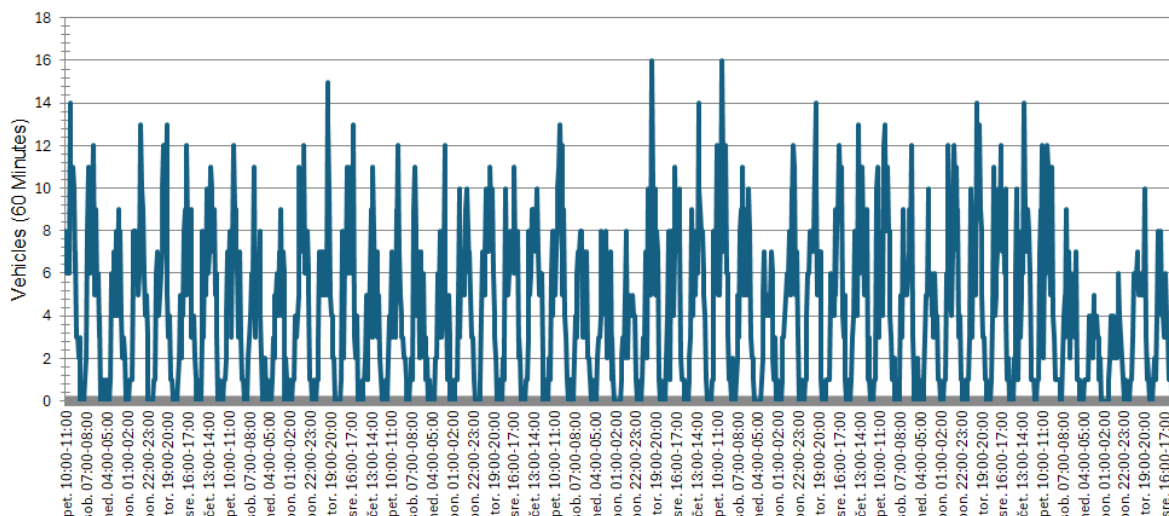


Graf 3: deleži prekoračitev v hitrostnem razredu 31 km/h do 40 km/h

3) OBSEG PROMETA

V času izvajanja meritev je bilo na točki meritve zabeleženih skupaj 41150 izmerjenih vrednosti (vsako vozilo je v času približevanja napravi izmerjeno večkrat; faktor 8,670459334) – po rekalkulaciji skupaj 4746 vozil. PLDP je znašal 99 vozil. V nadaljevanju je pripravljen pregled prometne obremenitve za čas izvajanja meritev. Prisotna so nihanja po dnevih in posledično je, glede na izmerjene vrednosti, prisotna tudi dinamika prometne obremenitve.

Število izmerjenih vrednosti: vsako vozilo je lahko izmerjeno večkrat; naprava zaznava vsako spremembo hitrosti vožnje. Število vozil: predstavlja dejansko število vozil, ki so zaznana pri vožnji skozi presek merilnega mesta na cesti.



Graf 4: prometna obremenitev na točki merilnega mesta

4) POVZETEK

Glede na pridobljene podatke iz naslova meritev je razvidna največja zgoščitev izmerjenih vrednosti v hitrostnih razredih med 21 km/h in 35 km/h. V hitrostnih razredih do 35 km/h se nahaja skupaj 85,91 % vseh izmerjenih vrednosti, do 40 km/h pa 96,41 %. Pojav izjemnih odstopanj, prekoračitev predpisane omejitve hitrosti za več kot 20 km/h - v obravnavanem obdobju 67 izmerjenih vrednosti. Najvišja izmerjena hitrost je bila 71 km/h in je bila izmerjena v nedeljo 12.4.2026 med 15. in 16. uro.

Izvajanje meritev in opozarjanja voznikov na hitrost vožnje s pomočjo radarske table »Vi vozite« se nadaljuje.

JURE DUH
Višji svetovalec za promet

BRIGITA ŽELEZNIK
Vodja organa – direktorica skupne
uprave (višja inšpektorica svetnica)



Poslano:

- Naslovu, po e-pošti: ks.zabja.vas@novomesto.si
- Mestna občina Novo mesto, po e-pošti: mestna.obcina@novomesto.si
- SOUODBK, po e-pošti: souod@novomesto.si