

Številka: 3711-0013/2022- 222 (400)  
Datum: 18. 5. 2026

**KRAJEVNA SKUPNOST ŽABJA VAS  
ŠENTJERNEJSKA CESTA 6**

**8000 NOVO MESTO**

**ZADEVA: POROČILO O IZVEDENIH MERITVAH HITROSTI**

**1) LOKACIJA IN NAČIN IZVAJANJA MERITEV**

Podatki so bili zbrani s pomočjo prikazovalnika hitrosti Viasis 3030. Mikrolokacija naprave v času izvajanja meritev: JP 799213, Drejčetova pot. Omejitev hitrosti je 30 km/h. Obdelava zajetih podatkov je narejena za obdobje 13.3.2026 – 30.4.2026. V poročilu o izvedenih meritvah se osredotočimo predvsem na kazalnike, ki so povezani s hitrostjo vozil, manj na strukturo prometnega toka in obseg prometa. Izmerjene vrednosti so za vozila, iz smeri Drejčetove poti in Ravnikarjeve ulice.



Slika 1: prikaz mikrolokacije merilne naprave Viasis

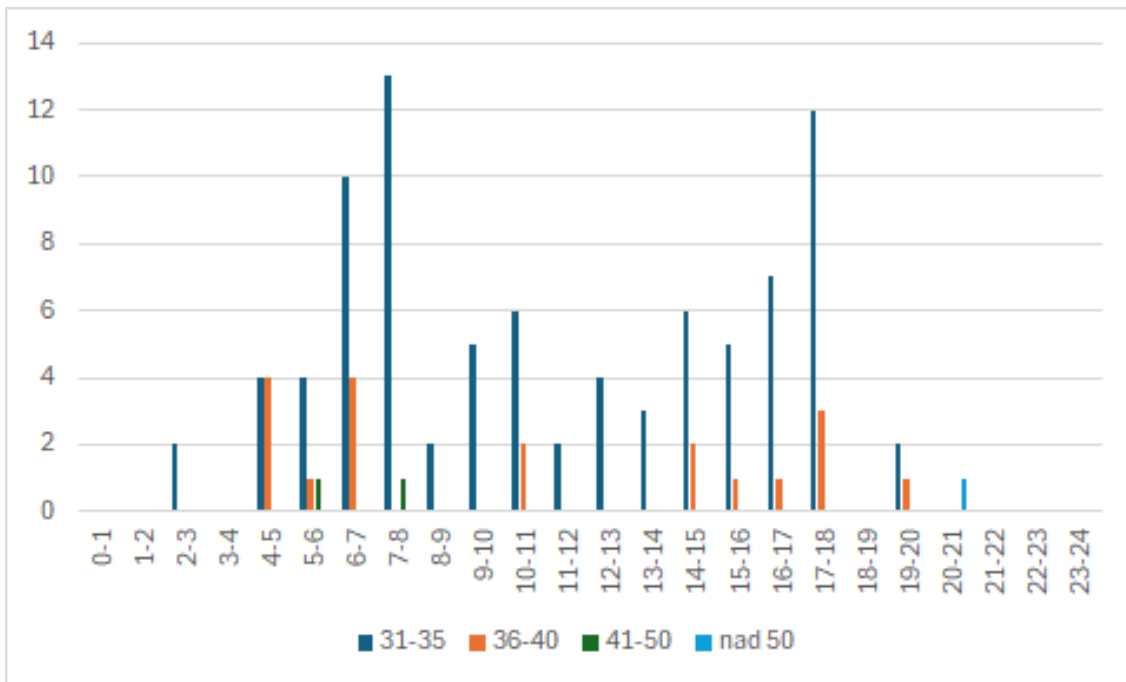
Merilno mesto je postavljeno pri vhodu za športno igrišče v KS Žabja vas. Cestna razsvetljava je urejena. Pas za pešce je označen na vozišču, kolesarji so na vozišču.

## 2) MERITVE HITROSTI

Iz opravljenih meritev izpostavljamo naslednje podatke:

- Povprečna izmerjena hitrost: 23 km/h
- Najvišja izmerjena hitrost: 67 km/h
- kazalnik hitrosti vožnje V 85: 31 km/h
- Obseg prekoračitev hitrosti v odstotkih: 16,41 %
- % izmerjenih vrednosti hitrosti od 31 km/h do 35 km/h: 13,50 %
- % izmerjenih vrednosti hitrosti od 36 km/h do 40 km/h: 2,57 %
- % izmerjenih vrednosti hitrosti nad 40 km/h: 0,34 %.

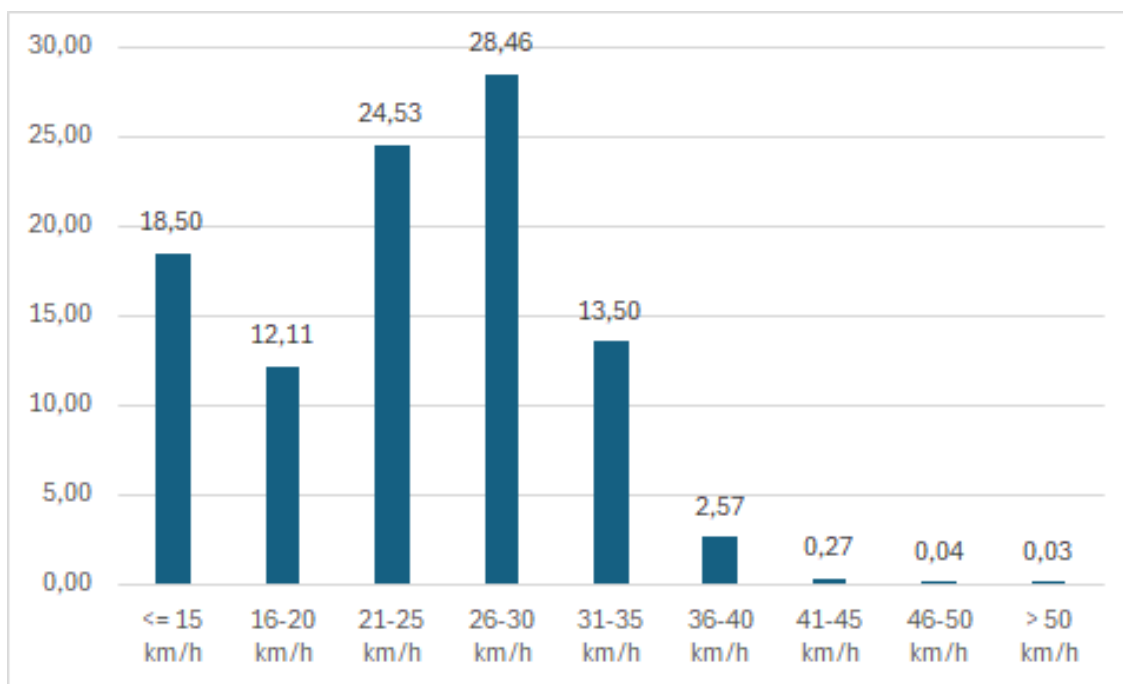
Časovna porazdelitev prekoračitev je neenakomerno razpršena skozi ves dan izvajanja meritev. Analiza izmerjenih vrednosti je opravljena za dan, ko je bila izmerjena najvišja hitrost: četrtek, 2.4.2026.



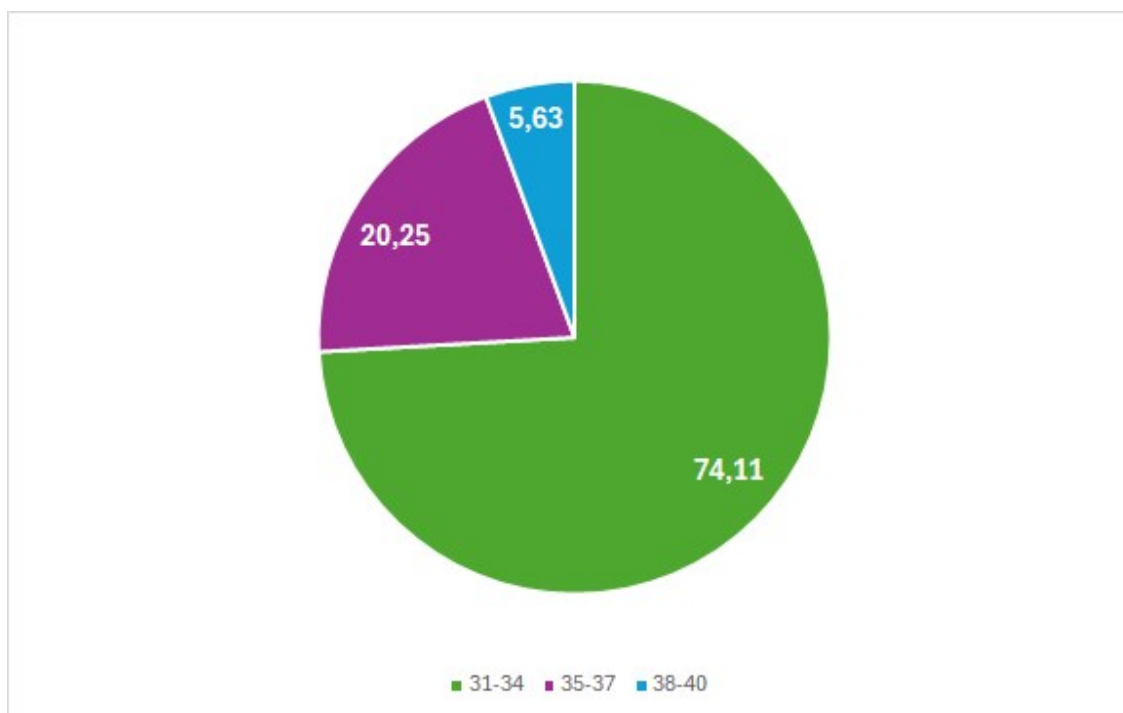
Graf 1: razpršenost prekoračitev predpisane omejitve hitrosti; četrtek, 2.4.2026;

Pregled deležev po hitrostnih razredih v odstotkih (%) kaže na nekoliko neznačilno porazdelitev po hitrostnih razredih, predvsem zaradi deleža v prvem hitrostnem razredu do 15 km/h, kjer je velik delež izmerjenih vrednosti. V prvem hitrostnem razredu prekoračitev, to so vrednosti hitrosti med 31 km/h in 35 km/h, se nahaja 13,50 % vseh izmerjenih vrednosti ali drugače 82,24 % samo vrednosti prekoračitev, kar je sicer dober pokazatelj, ki pove, da je velika večina prekoračitev v razredu tolerance. Naslednjih 15,67 % izmerjenih vrednosti prekoračitev hitrosti predstavljajo prekoračitve od 36 km/h do 40 km/h oz. 2,57 % glede na vse izmerjene vrednosti. Obseg prekoračitev se je v obravnavanem obdobju zmanjšal za 10,45 %, glede na predhodno merilno obdobje. V hitrostnih razredih do 35 km/h se nahaja skupaj 97,08 % vseh izmerjenih vrednosti.

Najvišja izmerjena hitrost je znašala 67 km/h in je bila izmerjena v četrtek, 2.4.2026, med 20. in 21. uro.



Graf 2: hitrostni razredi izmerjenih vrednosti s prikazom deležev v odstotkih (%)

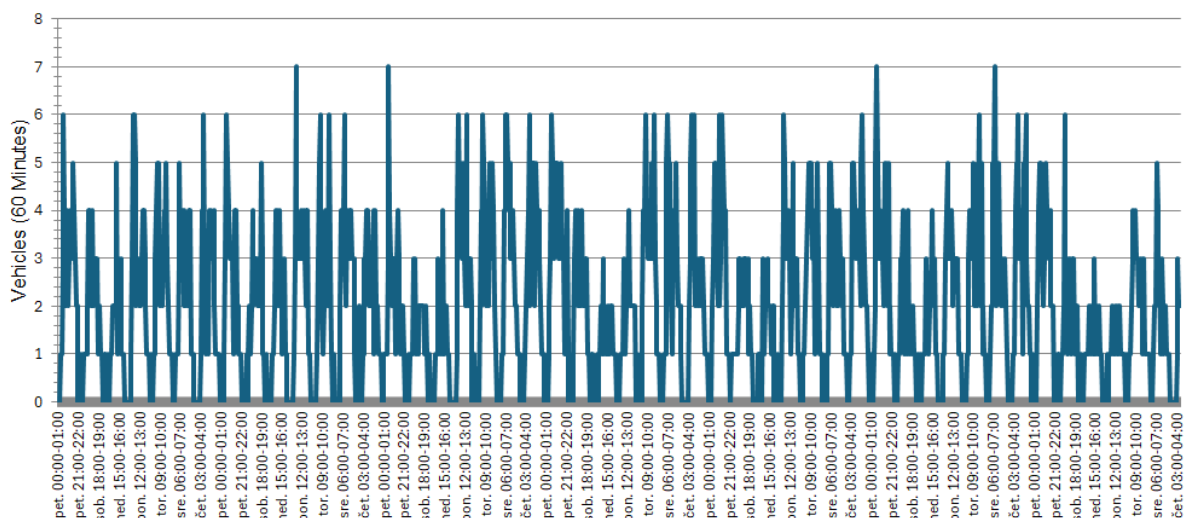


Graf 3: deleži prekoračitev v hitrostnem razredu 31 km/h do 40 km/h

### 3) OBSEG PROMETA

V času izvajanja meritev je bilo na točki meritve zabeleženih skupaj 22979 izmerjenih vrednosti (vsako vozilo je v času približevanja napravi izmerjeno večkrat; faktor: 9,887693632) – po rekalkulaciji skupaj 2434 vozil. V nadaljevanju je pripravljen pregled prometne obremenitve za čas izvajanja meritev. Vrednosti števila vozil so razmeroma konstantne, brez večjega nihanja po dnevih.

Število izmerjenih vrednosti: vsako vozilo je lahko izmerjeno večkrat; naprava zaznava vsako spremembo hitrosti vožnje. Število vozil: predstavlja dejansko število vozil, ki so zaznana pri vožnji skozi presek merilnega mesta na cesti.



Graf 4: prometna obremenitev na točki merilnega mesta

#### 4) POVZETEK

Glede na pridobljene podatke iz naslova meritev je razvidna zgostitev izmerjenih vrednosti v hitrostnem razredu med 21 km/h in 30 km/h. V hitrostnih razredih do 35 km/h se nahaja skupaj 97,08 % in do 40 km/h, 99,66 % vseh izmerjenih vrednosti. Obseg prekoračitev se je glede na preteklo merilno obdobje povečal za 10,49 %. Pojav izjemnih odstopanj, prekoračitev predpisane omejitve hitrosti za več kot 20 km/h - v obravnavanem času meritev je bilo evidentiranih osem (8) takšnih primerov prekoračitve omejitve hitrosti. Najvišja izmerjena hitrost je znašala 67 km/h in je bila izmerjena v četrtek, 2.4.2026, med 20. in 21. uro.

Glede na evidentirano stanje, se ocenjuje, da dodatni ukrepi zaenkrat niso potrebni.

JURE DUH  
Višji svetovalec za promet

BRIGITA ŽELEZNIK  
Vodja organa – direktorica skupne  
uprave (višja inšpektorica svetnica)



Poslano:

- Naslovu, po e-pošti: [ks.zabja.vas@novomesto.si](mailto:ks.zabja.vas@novomesto.si)
- Mestna občina Novo mesto, po e-pošti: [mestna.obcina@novomesto.si](mailto:mestna.obcina@novomesto.si)
- SOUODBK, po e-pošti: [souod@novomesto.si](mailto:souod@novomesto.si)