



Številka: 350-0001/2024-149 (511)

Datum: 5. 2. 2026

PIS ID: 5646

**ZADEVA: PRIPRAVA OBČINSKEGA PODROBNEGA PROSTORSKEGA NAČRTA ZA PROSTORSKO UREDITEV SKUPNEGA DRŽAVNEGA IN LOKALNEGA POMENA ZA POLNILNI PARK NOVO MESTO**

**PREDMET: STALIŠČA DO PRIPOMB IN PREDLOGOV NA DOPOLNJEN OSNUTEK PROSTORSKEGA NAČRTA**

Na podlagi Sklepa o začetku priprave Občinskega podrobnega prostorskega načrta za prostorsko ureditev skupnega državnega in lokalnega pomena za Polnilni park Novo mesto (Dolenjski uradni list št. 14/25) je bil v oktobru 2025 pripravljen dopolnjen osnutek prostorskega akta. S prostorskim aktom se načrtuje prostorska ureditev skupnega državnega in lokalnega pomena, ki obsega ureditve za gradnjo in delovanje polnilnega parka velikih moči, stikališče RTP 110/20 kV in priključni vod 2 x 110 kV do obstoječega daljnovoda DV 2 x 110 kV Brestanica-Hudo.

Občinski svet Mestne občine Novo mesto je dopolnjen osnutek prostorskega akta obravnaval na 25. redni seji in ga s sklepom št. 901-0020/2025 – 34 (313) dne 6. 11. 2025 potrdil. Pred tem so dopolnjen osnutek prostorskega akta obravnavali tudi Odbor za okolje, prostor, komunalo in promet na 22. seji, dne 3. 11. 2025, Odbor za gospodarstvo na 20. seji, dne 5. 11. 2025 ter Komisija za statut in poslovnik na 15. seji, dne 4. 11. 2025. Ob obravnavi dopolnjenega osnutka prostorskega akta so bile podane pripombe, predlogi in vprašanja, do katerih so opredelitve podane s temi stališči.

Javna razgrnitev dopolnjenega osnutka prostorskega akta je potekala v času od 19. novembra 2025 do vključno 19. decembra 2025 v prostorih Mestne občine Novo mesto. V sklopu javne razgrnitve je bila v sredo 26. novembra 2025 ob 16.00 v sejni dvorani Občinskega sveta Mestne občine Novo mesto, Glavni trg 7 (Rotovž) izvedena javna obravnava na kateri so pripravljavec in izdelovalec prostorskega akta razgrnjeno gradivo podrobneje obrazložili in prisotnim podali dodatna pojasnila. V času javne razgrnitve in javne obravnave pripombe ali predlogi niso bili podani.

Prejete pripombe, predlogi in vprašanja so bili po končani javni obravnavi proučeni. V stališčih do pripomb so podane opredelitve do posamičnih pripomb (stališča), v nadaljevanju pa so stališča podrobneje obrazložena. Stališča so podana na naslednja načina:

- **Pripomba se upošteva;** pripomba se upošteva pri pripravi prostorskega akta v nadaljnjih fazah, obrazloži se način upoštevanja pripombe.
- **Pripomba je smiselno že upoštevana;** rešitev, na katero se pripomba nanaša, je že podana v OPPN, podana obrazložitev, na kakšen način je upoštevana;
- **Na pripombo/vprašanje se poda pojasnilo;** kadar pripombodajalec ni podal konkretne pripombe, pač pa komentar na rešitve ali zahteval pojasnilo k razgrnjenim rešitvam, je na pripombo/vprašanje podano pojasnilo.

Stališča je pripravila občinska uprava v sodelovanju z izdelovalcem prostorskega načrta, LUZ, d.d..

## **1. PRIPOMBE PODANE OB OBRAVNAVI NA 20. REDNI SEJI ODBORA ZA GOSPODARSTVO Z DNE 5.11. 2025**

### **1.1 Podano vprašanje kdo bo upravljalca tega polnilnega parka? (Boštjan Kovačič)**

**Stališče:** *Na vprašanje se poda pojasnilo.*

**Obrazložitev:** Polnilni park velike moči se v Novem mestu vzpostavlja v okviru evropskega projekta »GreenSwitch«. Vodilni partner projekta je družba ELES d.o.o., ki bo v okviru projekta na lokaciji polnilnega parka Novo mesto financirala izgradnjo potrebne elektroenergetske infrastrukture z najmanj 20 MW priključne moči in podporne infrastrukture, kar bo tudi upravljala. Upravljalci posameznih polnilnih mest pa še niso znani, pred pričetkom uporabe objekta bodo izbrani po transparentnih in nediskriminatornih pogojih Zakona o infrastrukturi za alternativna goriva in spodbujanju prehoda na alternativna goriva v prometu

### **1.2 Podano vprašanje do kdaj se predvideva izgradnja polnilnega parka? (mag. Adolf Zupan)**

**Stališče:** *Na vprašanje se poda pojasnilo.*

**Obrazložitev:** Pobudnik namerava aktivnosti za operativni zagon polnilnega parka Novo mesto v okviru evropskega projekta »GreenSwitch« izvesti do konca leta 2028.

## **2. PRIPOMBE PODANE OB OBRAVNAVI NA 22. REDNI SEJI ODBORA ZA OKOLJE IN PROSTOR TER KOMUNALO IN PROMET DNE 3. 11. 2025**

### **2.1 Lokacija je zelo nerodno postavljena. Veliko bolj smotrno in smiselno bi bilo, da bi bil PP neposredno ob avtocesti, kjer bi na eni strani lahko polnili vozila v tranzitu (na avtocesti) in na drugi strani tega območja pa vozila iz regije. V tem primeru bodo morala vozila odvit iz avtoceste, kar nesmiselno dodatno obremenjuje vsa križišča in lokalni promet. (Boštjan Pucelj, pripomba A.)**

**Stališče:** *Na pripombo se poda pojasnilo.*

**Obrazložitev:** Polnilni parki velikih moči, ki so namenjeni polnjenju električnih osebnih in tovornih vozil ter avtobusov, zahtevajo izjemno velike električne moči. Energetski del polnilnega parka, to so razdelilna transformatorska postaja, priključni elektroenergetski vod in pripadajoča energetska infrastruktura, so izjemno dragi, dvostransko umeščanje polnilnih parkov bi zato stroške podvojilo. V primerjavi s klasičnimi bencinskimi servisi, kjer traja polnjenje vozila nekaj minut, je polnjenje električnih tovornih vozil precej daljše, traja lahko tudi 30 do 90 minut, zato so potrebe po dodatnih vsebinah za uporabnike večje, potrebne površine zemljišč za urejanje parkov pa večje. Zato se je z vidika ekonomike gradnje, obratovanja in manjše porabe zemljišč uveljavilo enostransko umeščanje polnilnih parkov velikih moči. V neposredni bližini polnilnega parka t.j. na vzhodni in zahodni stani sta dva avtocestna priključka, ki omogočata enostaven dostop do polnilnega parka za vse voznike v obeh smereh vožnje.

### **2.2 V neposredni bližini ni nobene trgovske/gostinske ponudbe. V sklopu je mišljeno, da bi se to dodalo (kar je logično, vendar bo to zopet večje breme za investitorja kot neka resna dejavnost). Pa vendar je v 700m stran veliko trgovsko središče, ki pa žal iz te lokacije sploh nima peš dostopa. Ni pločnika. Lokacija bi lahko bila veliko bolje izbrana za potrebe mesta, saj bi marsikdo v tranzitu lahko pustil avto na polnilnici in skočil v trgovski center ali morda celo v center mesta, če bi bila lokacija bolj smiselno izbrana (to pomen: bliže trgovskemu centru, kjer bi lahko uporabil sistem izposoje koles, če ga bo MONM seveda tam enkrat vzpostavila). (Boštjan Pucelj, pripomba B.)**

**Stališče:** *Na pripombo se poda pojasnilo.*

**Obrazložitev:** V času polnjenja vozila uporabniki vozilo lahko zapustijo, morajo pa biti v času polnjenja dosegljivi v neposredni bližini. Zato se v zasnovi polnilnega parka trgovsko/gostinska in druga spremljajoča ponudba zagotavlja v območju polnilnega parka.

### **2.3 Vprašanje kaj vse zajema ta oskrbni center, kakšne dejavnosti so predvidene? (Tomaž Levičar)**

**Stališče:** *Na pripombo se poda pojasnilo.*

#### **Obrazložitev:**

V osrednjem delu polnilnega parka je predvidena postavitve dveh servisnih objektov in ureditev zunanjih parkovnih površin. Objekta bosta urejena pod skupno streho s polnilnimi prostori za osebna vozila. Osrednji del oblikuje notranji atrij, ki bo urejena parkovna površina in osrednji prostor za obiskovalce. V stavbah so predvideni sanitarni prostori in različne dejavnosti oskrbe, na primer gostinstvo (kavarna, restavracija), trgovina, prostori za avtomate in info točka.

Na severozahodnem delu območja je ob meji z arheološko prazgodovinsko gomilo predvidena postavitve manjšega spremljajočega servisnega objekta za voznike tovornih vozil, kjer bodo urejeni sanitarni prostori, kabine za tuširanje, pralnica, sušilnica, prostor za počitek s TV in internetno povezavo ter kuhinja za hitro pripravo hrane (kuhalne niše).

### **2.4 Predlog za razmislek o cestni ureditvi na način, da se umesti priključek desno-desno, da kamion ne gre nazaj na pentljo, ampak naprej na priključek (Rok Račević)**

**Stališče:** *Pripomba je smiselno že upoštevana.*

**Obrazložitev:** Priključevanje polnilnega parka na javno cesto je predvideno s četrtim krakom v obstoječem križišču na regionalni cesti R2 448, odseku 0222 Priključek Novo mesto Zahod – Ločna v km 1,943. Takšna rešitev je glede na pričakovan način rabe polnilnega parka, ki je pomembno drugačen od obstoječih bencinskih servisov ob avtocestah, primerna. Umeščanje dodatnega priključka po sistemu desno – desno je tehnično možno, v okviru dopustnih odstopanj takšno rešitev omogoča tudi odlok v 42. členu, bo pa izvedena v kolikor bo za to izkazana potreba. Trenutno predvidene obremenitve pa takšne potrebe ne izkazujejo.

### **2.5 Predlog za ureditev parkirišča za tovornjake na sosednjem zemljišču, kar bi voznikom tovornjakov omogočilo tudi počitek na počivališču; s tem bi se zadostilo zakonskim zahtevam po počitku voznikov; ali je predvidena fotovoltaika na teh objektih (Mihael Drašler)**

**Stališče:** *Pripomba je smiselno že upoštevana, na vprašanje se poda pojasnilo.*

**Obrazložitev:** V neposredni bližini (zračni razdalji okvirno 100 m) je z Odlokom o občinskem podrobnem prostorskem načrtu Gospodarska cona Na Brezovici (Uradni list RS, št. 86/11 in Dolenjski uradni list št. 13/18) v okviru ureditvene enote UE 1 od leta 2011 dalje že načrtovana večja površina za ureditev parkirišča za tovorna in priklopna vozila, ki vključuje tudi ureditve za spremljajoče dejavnosti parkiranja.

Na strehah objektov polnilnega parka je predvidena namestitve fotonapetostnih naprav, ki prispevajo k boljši energetski bilanci polnilnega parka in zmanjšujejo ogljični odtis investicije

### **2.6 Pobuda, da se zadaj, za kompleksom uredi počivališče za tovornjake (Peter Kostrevc)**

**Stališče:** *Pripomba je smiselno že upoštevana.*

**Obrazložitev:** V neposredni bližini (zračni razdalji okvirno 100 m) je z Odlokom o občinskem podrobnem prostorskem načrtu Gospodarska cona Na Brezovici (Uradni list RS, št. 86/11 in Dolenjski uradni list št. 13/18) v okviru ureditvene enote UE 1 od leta 2011 dalje že načrtovana večja površina za ureditev parkirišča za tovorna in priklopna vozila, ki vključuje tudi ureditve za spremljajoče dejavnosti parkiranja.

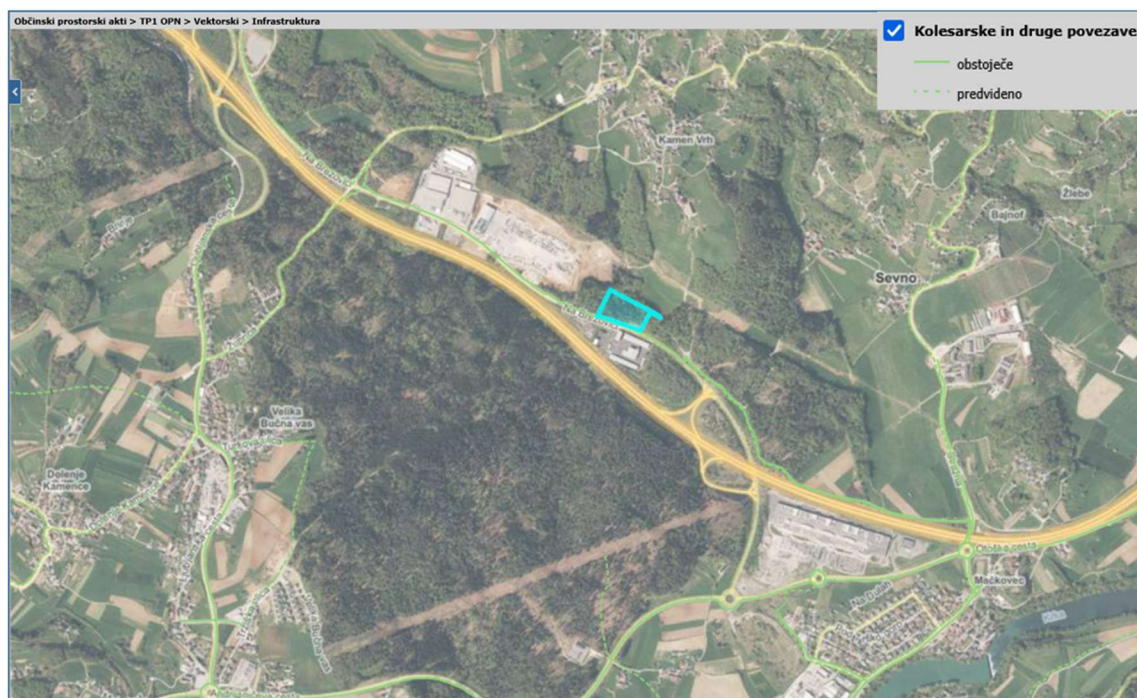
## 2.7 Pričakovanje, da bo ta del mesta še vedno ostal zelen oz. da bo prisotno zelenje in drevje; vprašanje, ali je predvidena ob tem kompleksu še kakšna peš ali kolesarska pot (Primož Kobe)

**Stališče:** Pripomba je smiselno že upoštevana, na vprašanje se poda pojasnilo.

**Obrazložitev:** Polnilni park se ne umešča na nestavbne zelene površine mesta, ampak v območje, kjer je bila odločitev o umestitvi pomembne logistične gospodarske cone Na Brezovici sprejeta z uveljavitvijo OPN v letu 2009. Na večini zemljišč gospodarske cone je bil pred njeno gradnjo gozd, ki ga je ob gradnji treba odstraniti. Tudi območje polnilnega parka je danes v naravi gozd, ki ga bo ob gradnji treba odstraniti. Bo pa polnilni park, tako kot gospodarska cona Na Brezovici, ostal v pretežno zelenem območju, saj lokacijo na južni strani avtoceste omejujejo obsežni gozdovi Brezovice, na severni strani pa gozdovi, ki gospodarsko cono razmejujejo od poselitve Sevnega, Kamen vrha ter Ždinje vasi.

V gospodarski coni Na Brezovici se z veljavnim prostorskim aktom v ureditveni enoti UE 5 ohranja zelena površina prazgodovinske gomile, ki presega 1 ha površine. Polnilni park na severozahodni strani meji na navedeno zeleno površino, v okviru gradbene parcele polnilnega parka pa je predvideno urejanje zelenih površin na najmanj 10 % površine. Način umestitev gospodarske cone in pogoji urejanja polnilnega parka zato upoštevajo prizadevanja, da bodo v obravnavanem predelu trajno prisotne zelene površine, ki bodo pomembno sooblikovale prepoznavnost prostora.

Koncept in predvideno mrežo kolesarskih in drugih poti določa [Odlok o Občinskem prostorskem načrtu Mestne občine Novo mesto](#) - uradno prečiščeno besedilo (Dolenjski uradni list, št. 24/22 – uradno prečiščeno besedilo, 21/25, v nadaljevanju OPN). Polnilni park se umešča neposredno ob povezavo, ki je na odseku državne ceste v poteku ob gospodarski coni že izvedena. Povezava bo sestavni del povezave, ki bo po dograditvi vodila proti Trebnjemu, proti jugu pa do Sevnega in naprej proti Otočcu. Na mestno kolesarsko mrežo bo povezava vpeta preko Župnce in Mačkovca (krožno križišče).



Slika 1. Prikaz načrtovanega omrežja kolesarskih in drugih povezav v širšem območju umeščanja polnilnega parka, Odlok o občinskem prostorskem načrtu Mestne občine Novo mesto (vir: PISO MONM).

### 3. PRIPOMBE OBČINSKE UPRAVE

#### 3.1 Predlog, da se odlok o prostorskem načrtu do naslednje faze nomotehnično in jezikovno pregleda ter uredi.

**Stališče:** *Pripomba se upošteva.*

**Obrazložitev:** Ker morajo biti pravne norme jasne in enoznačne je treba odlok do naslednje faze priprave preveriti z vidika večje razumljivosti in izogibanja dvoumnim razlagam.

Pripravil:

Izidor Jerala  
Podsekretar za prostorsko načrtovanje

Mojca Tavčar  
Vodja Oddelka za okolje in prostor

dr. Iztok Kovačič  
Vodja Urada za razvoj in prostor

doc. dr. Jana Bolta Saje  
Direktorica občinske uprave

