

Številka: 3711-0462/2024- 3 (41)
Datum: 16. 10. 2024

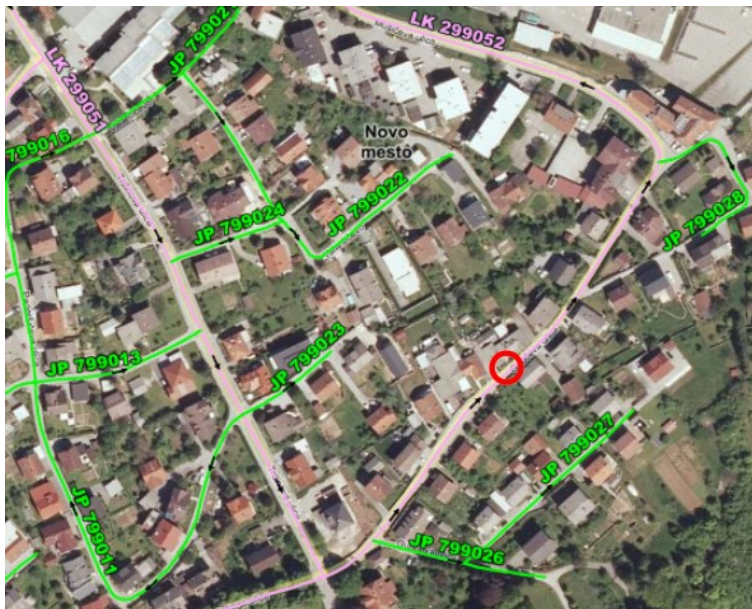
MESTNA OBČINA NOVO MESTO
SEIDLOVA CESTA 1

8000 NOVO MESTO

ZADEVA: POROČILO O IZVEDENIH MERITVAH HITROSTI

1) LOKACIJA IN NAČIN IZVAJANJA MERITEV

Podatki so bili zbrani s pomočjo števca prometa Viacount II. Mikrolokacija naprave v času izvajanja meritev: LK 299052, Gubčeva ulica – Mušičeva ulica, v km 0,145. Omejitev hitrosti je 30 km/h. Obdelava zajetih podatkov je narejena za obdobje september 2024. V poročilu o izvedenih meritvah se osredotočimo predvsem na kazalnike, ki so povezani s hitrostjo vozil, manj na strukturo prometnega toka in obseg prometa. Izmerjene vrednosti so za vsa vozila; promet poteka enosmerno.



Slika 1: prikaz mikrolokacije merilne naprave Viacount II

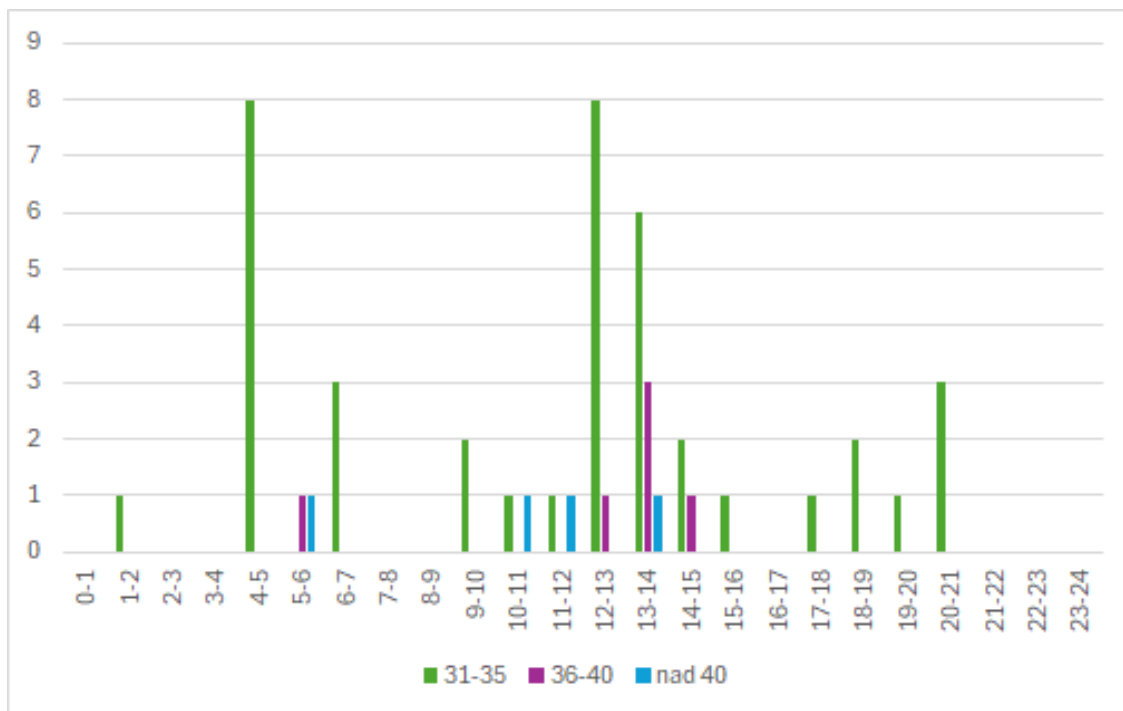
Merilno mesto je postavljeno na občinski cesti LK 299052, Gubčeva ulica – Mušičeva ulica, v km 0,145. Cestna razsvetljava je urejena. Površine za pešce: označen je pas za pešce na vozišču, kolesarji so na vozišču.

2) MERITVE HITROSTI

Iz opravljenih meritev izpostavljam naslednje podatke:

- Povprečna izmerjena hitrost: 19 km/h
- Najvišja izmerjena hitrost: 51 km/h
- kazalnik hitrosti vožnje V 85: 26 km/h
- Obseg prekoračitev hitrosti v odstotkih: 4,95 %
- Obseg izmerjenih vrednosti 31 - 35 km/h: 3,88 %
- Obseg prekoračitev hitrosti 35 km/h: 1,08 %
- Obseg meritev hitrosti vožnje nad 50 km/h: 0,0001 %.

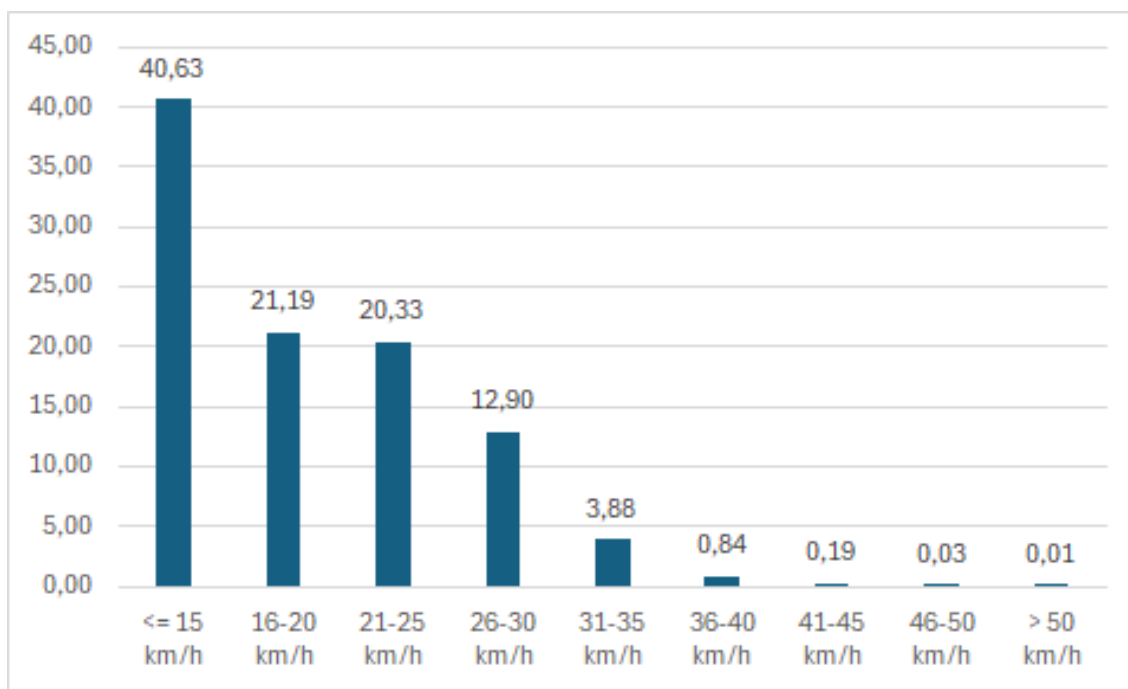
Časovna porazdelitev prekoračitev je razpršena skozi ves dan izvajanja meritev. Analiza je bila opravljena za naključno izbrani dan, torek, 10.9.2024.



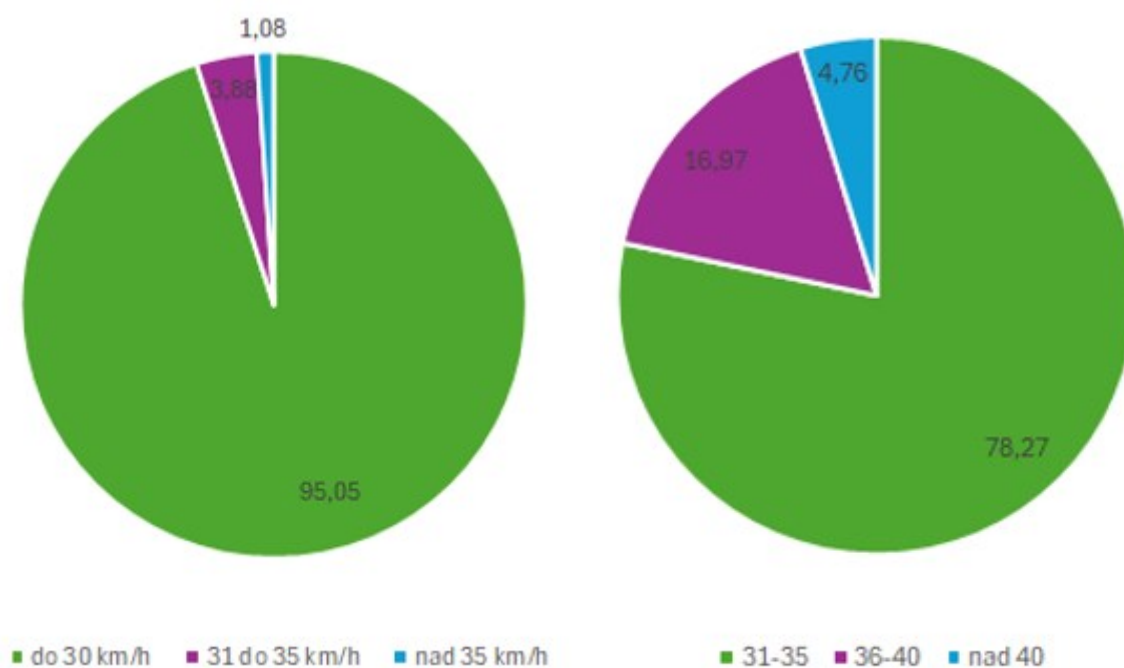
Graf 1: število izmerjenih vrednosti prekoračitev hitrosti 30 km/h po hitrostnih razredih

Pregled deležev po hitrostnih razredih v odstotkih (%) kaže na zelo velik delež izmerjenih vrednosti hitrosti do 15 km/h, ki znaša 40,63 %, sledi dokaj enakomerna in zgoščena porazdelitev v hitrostnih razredih med 16 in 30 km/h, ki znaša skupaj 54,42 %, v območju prekoračitev pa je delež najnižji in znaša skupaj 4,95 %, od tega večina v prvem hitrostnem razredu do 35 km/h. Delež v prvem hitrostnem razredu prekoračitev, to so vrednosti hitrosti med 31 km/h in 35 km/h, znaša skupaj 3,88 % vseh izmerjenih vrednosti.

Gledano samo na deleže prekoračitev to pomeni, da se 78,27 % izmerjenih vrednosti prekoračitev dovoljene omejitve hitrosti, nahaja v tem razredu. Naslednjih 16,97 % izmerjenih vrednosti prekoračitev hitrosti predstavljajo prekoračitve od 36 km/h do 40 km/h. Vrednosti nad 40 km/h, znašajo 4,76 % prekoračitev. Najvišja izmerjena hitrost je znašala 51 km/h in je bila izmerjena dne 29.8.2024 med 17.00 in 18.00 uro popoldan, z osebnim vozilom.



Graf 2: hitrostni razredi po izmerjenih vrednostih s prikazom deležev v odstotkih (%)



Graf 3 in 4: tri hitrostna območja izmerjenih vrednosti in pregled deležev prekoračitev (4,95 % vseh izmerjenih vrednosti)

3) OBSEG PROMETA

V času izvajanja meritev je bilo na točki meritve zabeleženih skupaj 16539 izmerjenih vrednosti. V času izvajanja meritev je znašal povprečni dnevni promet 395 vozil, povprečni letni promet pa 144175 vozil.

V nadaljevanju je pripravljen pregled prometne obremenitve v času izvajanja meritev. Opaziti je manjša nihanja po dnevih in nekaj izrednih odstopanj, dinamika prometne obremenitve pa je podobna.

Število izmerjenih vrednosti: vsako vozilo je lahko izmerjeno večkrat; naprava zaznava vsako spremembo hitrosti vožnje. Število vozil: predstavlja dejansko število vozil, ki so zaznana pri vožnji skozi presek merilnega mesta na cesti.

4) POVZETEK

Glede na pridobljene podatke iz naslova meritev je razvidna zgoščitev izmerjenih vrednosti okoli vrednosti predpisane omejitve hitrosti 30 km/h. V hitrostnih razredih do 35 km/h se nahaja skupaj 98,92 % vseh voznikov. Pojav izjemnih odstopanj, prekoračitev predpisane omejitve hitrosti za več kot 20 km/h znaša 0,0001 %, kar je vsega 1 primer v času izvajanja meritev. Najvišja izmerjena hitrost je bila 51 km/h in je bila izmerjena dne 29.8.2024 med 17.00 in 18.00 uro popoldan, z osebnim vozilom.

Prometna ureditev: območje omejene hitrosti – CONA 30. Obseg prekoračitev je v okviru tolerance, obseg prometa je nizek, izjemnih vrednosti prekoračitev praktično ni. Nadaljuje se izvajanje meritev prometa, kot predvideno za testno obdobje prometne ureditve na občinski cesti.

JURE DUH
Višji svetovalec za promet



BRIGITA ŽELEZNIK
Vodja organa – direktorica skupne
uprave (višja inšpektorica svetnica)



Poslano:

- Mestna občina Novo mesto, po e-pošti: mestna.obcina@novomesto.si (Klemen Beličič),
- SOU ODBK, po e-pošti: souod@novomesto.si