



Mestna občina **Novo mesto**

Župan

Seidlova cesta I
8000 Novo mesto
T: 07 39 39 244
F: 07 39 39 269

mestna.obcina@novomesto.si
www.novomesto.si

Številka: 371-46/2016/2 - 703

Datum: 12.10.2016

**OBČINSKI SVET
MESTNE OBČINE NOVO MESTO**

ZADEVA: SEZNANITEV Z IZDELAVO CELOSTNE PROMETNE STRATEGIJE

Namen: Seznanitev z izdelavo Celostne prometne strategije (CPS) Mestne občine Novo mesto

Pravna podlaga: Statut Mestne občine Novo mesto (Dolenjski uradni list, št. 33/2016)

Poročevalec: mag. Jože Kobe

Obrazložitev: V prilogi

Predlog sklepa:

Sklep I

Občinski svet Mestne občine Novo mesto se je seznanil z izdelavo Celostne prometne strategije Mestne občine Novo mesto.

**Gregor MACEDONI,
ŽUPAN**

PRILOGE:

- Obrazložitev k seznanitvi o izdelavi celostne prometne strategije Mestne občine Novo mesto,
- Projektna naloga za izdelavo Celostne prometne strategije Mestne občine Novo mesto.



Številka: 371-46/2016/2 - 703
Datum: 12.10.2016

**OBČINSKI SVET
MESTNE OBČINE NOVO MESTO**

**Zadeva: OBRAZLOŽITEV K SEZNANITVI O IZDELAVI CELOSTNE PROMETNE
STRATEGIJE MESTNE OBČINE NOVO MESTO**

Namen: SEZNANITEV Z IZDELAVO CELOSTNE PROMETNE STRATEGIJE (CPS)

1. UVOD

Mestna občina Novo mesto izvaja operacijo 'Celostne prometne strategije' (v nadaljevanju: CPS). S pomočjo CPS bo vzpostavljen trajnostni prometni sistem tako, da se zagotovi dostopnost delovnih mest in storitev za vse, izboljša prometna varnost, zmanjša onesnaževanje, emisije toplogrednih plinov in poraba energije, poveča učinkovitost in zmanjša stroške potniškega in tovornega prevoza ter izboljša privlačnost in kakovost mestnega okolja.

2. OBRAZLOŽITEV

Mestna občina Novo mesto se je prijavila na Javni razpis 'Celostne prometne strategije' v okviru Operativnega programa za izvajanje Evropske kohezijske politike v obdobju 2014 – 2020, prednostna os št. 4: Trajnostna raba in proizvodnja energije in pametna omrežja, prednostna naložba št. 4.4: Spodbujanje nizkoogljičnih strategij za vse vrste območij, zlasti za urbana območja, vključno s spodbujanjem trajnostne multimodalne urbane mobilnosti in ustreznimi omilitvenimi prilagoditvenimi ukrepi v okviru specifičnega cilja: Razvoj urbane mobilnosti za izboljšanje kakovosti zraka v mestih. Mestna občina je uspešno kandidirala na tem razpisu, kjer so ji bila dodeljena nepovratna sredstva za sofinanciranje upravičenih stroškov operacije v skupni višini 80.000,00 EUR, kar predstavlja 85% upravičenih stroškov, ki bodo zagotovljeni v višini 85% EU sredstev – kohezijski sklad in v višini 15% s sredstvi državnega proračuna. Pogodba o sofinanciranju operacije 'Celostne prometne

strategije' je bila z Ministrstvom za infrastrukturo podpisana 17.03.2016. Na podlagi javnega naročila pa smo izbrali izvajalca za izdelavo 'Celostne prometne strategije Mestne občine Novo mesto' Acer Novo mesto d.o.o., s partnerjem Urbanističnem inštitutom Republike Slovenij in podizvajalcem Razvojnim centrom Novo mesto. Izvajalec se je zavezal storitve izvajati fazno ter vse storitve zaključiti najkasneje v roku 12 mesecev od podpisa pogodbe. Celostna prometna strategija Mestne občine Novo mesto bo tako zaključena do meseca julija 2017.

Gre za nov pristop k načrtovanju prometa, ki temelji na obstoječih metodah načrtovanja in jih dopolnjuje z ustreznimi načeli vključevanja, sodelovanja in vrednotenja tako, da z njimi izpolni potrebe po boljši kakovosti bivanja v mestih, za sedanje in prihodnje generacije.

Mestna občina Novo mesto želi imeti izdelano CPS ter potrjen akcijski načrt za njeno izvedbo, in se bo potegovala za sredstva, ki bodo na voljo v okviru nadaljnjih razpisov. Leti bodo namenjeni izvedbi ukrepov v okviru potrjenih CPS ter predstavljajo ukrepe trajnostne mobilnosti, kot so definirani v Operativnem programu za izvajanje Evropske kohezijske politike v obdobju 2014 – 2020.

Skladno z razpisom Ministrstva za infrastrukturo in v njem navedenimi standardi, ki izhajajo iz Smernic za pripravo Celostne prometne strategije pa mora biti s potekom izdelave v 1. fazi izdelave seznanjen tudi Mestni svet.

3. PREDLOG SKLEPA

Občinski svet Mestne občine Novo mesto se je seznanil z izdelavo Celostne prometne strategije Mestne občine Novo mesto.

Pripravil:
Miloš DULAR
PODSEKRETAR

Mag. Jože KOBE
VODJA URADA ZA GOSPODARSKE
JAVNE SLUŽBE

Dr. Vida ČADONIČ ŠPELIČ
DIREKTORICA OBČINSKE UPRAVE





Mestna občina Novo mesto



REPUBLIKA SLOVENIJA
MINISTRSTVO ZA INFRASTRUKTURO



EVROPSKA UNIJA
KOHEZIJSKI SKLAD
NALOŽBA V VAŠO PRIHODNOST

ZADEVA: CELOSTNA PROMETNA STRATEGIJA MESTNE OBČINE NOVO MESTO

PREDMET: PROJEKTNA NALOGA CELOSTNE PROMETNE STRATEGIJE (CPS)

1. UVOD IN IZHODIŠČA ZA PRIPRAVO CELOSTNE PROMETNE STRATEGIJE

Mestna občina Novo mesto bo izvajala operacijo 'Celostne prometne strategije' (v nadaljevanju: CPS). S pomočjo CPS bo vzpostavljen trajnostni prometni sistem tako, da se zagotovi dostopnost delovnih mest in storitev za vse, izboljša prometna varnost, zmanjša onesnaževanje, emisije toplogrednih plinov in poraba energije, poveča učinkovitost in zmanjša stroške potniškega in tovornega prevoza ter izboljša privlačnost in kakovost mestnega okolja.

Celostno urejen promet ne pomeni zgolj bolje izkoriščene prometne infrastrukture, nižjih stroškov za mobilnost, manjših zastojev, bolj učinkovitih naložb, večjega zadovoljstva in manjšega onesnaženja ampak prinaša tudi objektivno merljivo izboljšanje kakovosti bivanja prebivalcev in povečanje možnosti lokalnih skupnosti za uspešen razvoj.

Operacija se izvaja v okviru Operativnega programa za izvajanje Evropske kohezijske politike v obdobju 2014 – 2020, prednostna os št. 4: Trajnostna raba in proizvodnja energije in pametna omrežja, prednostna naložba št. 4.4: Spodbujanje nizkoogljičnih strategij za vse vrste območij, zlasti za urbana območja, vključno s spodbujanjem trajnostne multimodalne urbane mobilnosti in ustreznimi omilitvenimi prilagoditvenimi ukrepi, specifični cilj: Razvoj urbane mobilnosti za izboljšanje kakovosti zraka v mestih.

"Naložbo sofinancirata Republika Slovenija in Evropska unija iz kohezijskega sklada"

Gre za nov pristop k načrtovanju prometa, ki temelji na obstoječih metodah načrtovanja in jih dopolnjuje z ustreznimi načeli vključevanja, sodelovanja in vrednotenja tako, da z njimi izpolni potrebe po boljši kakovosti bivanja v mestih za sedanje in prihodnje generacije.



"Naložbo sofinancirata Republika Slovenija in Evropska unija iz Kohezijskega sklada"

1.1. SPREJETA STRATEŠKA IZHODIŠČA

Pri izdelavi CPS je potrebno upoštevati že uveljavljena strateška izhodišča za celostne prometne strategije in sicer:

- Strateška izhodišča na mednarodni ravni (Vodilna načela za trajnostni razvoj (CEMAT), Agenda Habitat 1. del, 2. del (Združeni narodi), Carigrajska deklaracija o mestih in drugih naseljih (Združeni narodi), Deklaracija o mestih in drugih naseljih v novem tisočletju (Združeni narodi))
- Strateška izhodišča na evropski ravni (Evropske prostorske razvojne perspektive (EPRP), Teritorialna agenda EU, Leipziška listina, Deklaracije iz Toleda, Cities of Tomorrow, Bruseljska urbana deklaracija)
- Strateška izhodišča na nacionalni ravni (Politika prostorskega razvoja Slovenije, Strategija prostorskega razvoja Slovenije (SPRS), Prostorski red Slovenije (Uradni list RS, št 122/04))
- Strateška izhodišča na ravni Mestne občine Novo mesto (sprejet OPN, kot podlaga za umeščanje razvojnih projektov s področja urbanega razvoja v prostor. Strateški del OPN je podlaga za CPS).

1.2. PRAVILA ZA PRIPRAVO CPS

Projektna naloga za izdelavo Celostne prometne strategije za občino Novo mesto je skladna z razpisom Ministrstva za infrastrukturo in v njem navedenimi minimalnimi standardi ter izhaja iz Smernic za pripravo Celostne prometne strategije; Ministrstvo za infrastrukturo in prostor, 2012 (<http://www.trajnostnamobilnost.si/en-gb/aktivnosti/publikacije.aspx>).

1.3. DRUGA IZHODIŠČA ZA PRIPRAVO CPS

- Partnerski sporazum med Slovenijo in Evropsko komisijo za obdobje 2014–2020
- Operativni program izvajanja evropske kohezijske politike v obdobju 2014-2020
- Regionalni razvojni program za obdobje 2014-2020 v razvojni regiji Jugovzhodna Slovenija
- Uredba o Evropskem skladu za regionalni razvoj (1301/2013)
- Trajnostna urbana strategija Mestne občine Novo mesto (2016)



2. RAZLOGI ZA IZDELAVO CELOSTNIH PROMETNIH STRATEGIJ

S pomočjo CPS bo vzpostavljen trajnostni prometni sistem tako, da se zagotovi dostopnost delovnih mest in storitev za vse, izboljša prometna varnost, zmanjša onesnaževanje, emisije toplogrednih plinov in poraba energije, poveča učinkovitost in zmanjša stroške potniškega in tovornega prevoza ter izboljša privlačnost in kakovost mestnega okolja. S pripravo CPS in njihovim doslednim izvajanjem bo Mestna občina Novo mesto stopila na pot trajnostne mobilnosti. Proces spreminjanja načina dela in drugačen pristop k reševanju prometnih problemov sta bistvena za spremembe tako na ravni urejenosti našega mesta, ki bo postalo prijazno pešcem in kolesarjem, kot na ravni spreminjanja potovalnih navad občanov, ki bodo na račun manjše uporabe avtomobilov prispevali k večjemu deležu trajnostnih oblik mobilnosti.

Mestna občina Novo mesto želi imeti izdelane CPS ter potrjen akcijski načrt za njene izvedbe, in se bo potegovala za sredstva, ki bodo na voljo v okviru nadaljnjih razpisov. Le-ti bodo namenjeni izvedbi ukrepov v okviru potrjenih CPS ter predstavljajo ukrepe trajnostne mobilnosti, kot so definirani v Operativnem programu za izvajanje Evropske kohezijske politike v obdobju 2014 – 2020.

Gre za operacije, ki bodo prispevale k razvoju urbane mobilnosti in s tem k izboljšanju kakovosti zraka v mestih ter boljši povezanosti urbanih območij z njihovim zaledjem, zmanjšanju prometnih zastojev, izboljšanju kakovosti življenjskega prostora v urbanih območjih in povečanju prometne varnosti. S sprejetjem Celostne prometne strategije naj bi se začel dolgoročni proces celostnega in trajnostnega načrtovanja prometa, kar bo imelo pozitivne učinke na okolje in zdravje, vplivalo bo na potovalne navade prebivalcev občine, izboljšala se bo učinkovitost izrabe obstoječih zmogljivosti, izboljšala se bo mobilnosti in dostopnost ter kakovost bivanja. S tem bo dosežen končni specifični cilj: Razvoj urbane mobilnosti za izboljšanje zraka v mestih.

3. OBMOČJE OBDELAVE CELOSTNE PROMETNE STRATEGIJE

Območje obdelave CPS je celotno območje Mestne občine Novo mesto.

Novo mesto je urbano središče Mestne občine Novo mesto (v nadaljevanju: MO Novo mesto), ki je ena od enajstih mestnih občin v Republiki Sloveniji. Naselje Novo mesto leži ob reki Krki, je tudi upravno, izobraževalno, zdravstveno, gospodarsko, versko in kulturno središče širše regije Jugovzhodna Slovenija. Novo mesto je s svojo industrijo nosilec najhitrejšega gospodarskega razvoja v regiji. Novo mesto je jedro gospodarskega in tudi prostorskega razvoja v občini in ima glede na gospodarski, kulturni, izobraževalni, upravni in prometni pomen velik potencial, da se še bolj okrepi kot regijsko središče nacionalnega pomena. Razlogi za to so predvsem geografska lega in zgodovinska vloga naselja. Novo mesto je najpomembnejše industrijsko naselje v širšem območju, zato močno privablja delovno silo. Njegov vpliv ni omejen samo na Jugovzhodno Slovenijo, močan je tudi v Posavju, glede določenih dejavnosti pa tudi čezmejno na Hrvaškem.

Novo mesto leži v zahodnem delu Krške kotline (Novomeške pokrajine), ob izrazitem okljuku Krke, med Gorjanci na jugu in Raduljskim hribovjem na severu. Skozi mesto potekajo pomembne prometne poti: na severu avtocesta A2 Ljubljana – Obrežje, v smeri sever-jug glavna cesta med Belo krajino (Metliko) in Novim mestom, v smeri vzhod-zahod (ob Krki) pa regionalna cesta med Ivančno Gorico, Žužemberkom in Sotesko, Sotesko in Črnomljem ter Sotesko, Novim mestom, Šentjernejem in Čatežem ob Savi.



Tabela: Statistični podatki za MO Novo mesto za leto 2013

Podatki za leto 2013	MO Novo mesto	R Slovenija
Površina km ²	236	20.273
Število prebivalcev	36.320	2.059.114
Število moških	17.993	1.019.658
Število žensk	18.327	1.039.456
Naravni prirast	119	1.777
Skupni prirast	46	2.264
Število vrtcev	23	960
Število otrok v vrtcih	1.706	83.700
Število učencev v osnovnih šolah	3.235	163.229
Število dijakov (po prebivališču)	1.452	76.714
Število študentov (po prebivališču)	1.930	90.622
Število delovno aktivnih prebivalcev	14.502	793.597
Število zaposlenih oseb	20.151	698.724
Število samozaposlenih oseb	1.330	94.873
Število registriranih brezposelnih oseb	2.046	119.827
Povprečna mesečna bruto plača (EUR)	1.723,95	1.523,18
Povprečna mesečna neto plača (EUR)	1.116,34	997,01
Število podjetij	2.885	182.089
Prihodek podjetij (1.000 EUR)	3.310.555	90.625.516
Število stanovanj, stanovanjski sklad	13.650	857.007
Število osebnih avtomobilov	19.356	1.063.795
Količina zbranih komunalnih odpadkov (tone)	12.211	659.848

Vir: Statistični Urad Republike Slovenije

Karta št.1: Območje Mestne občine Novo mesto

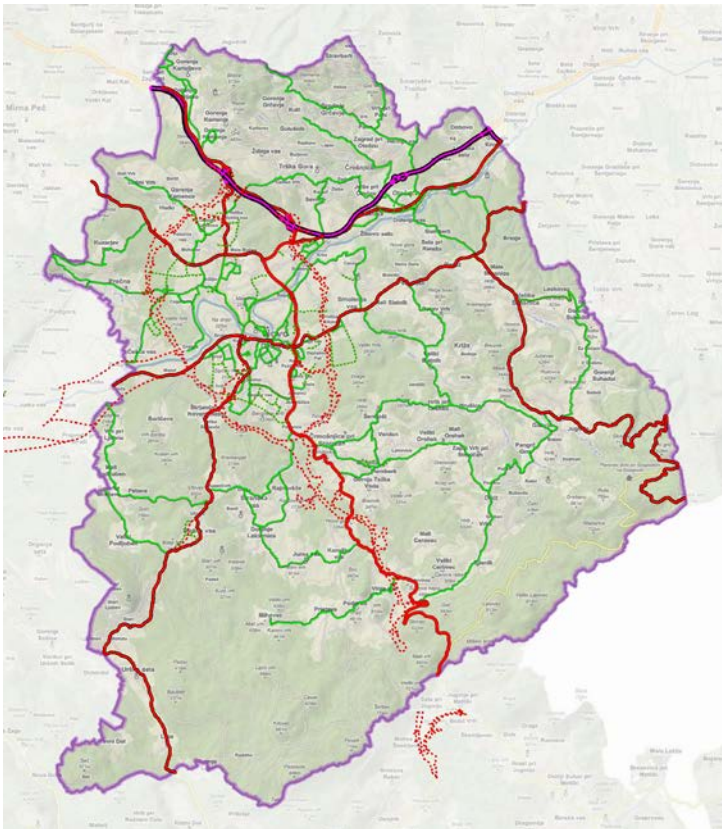


Vir: PISO



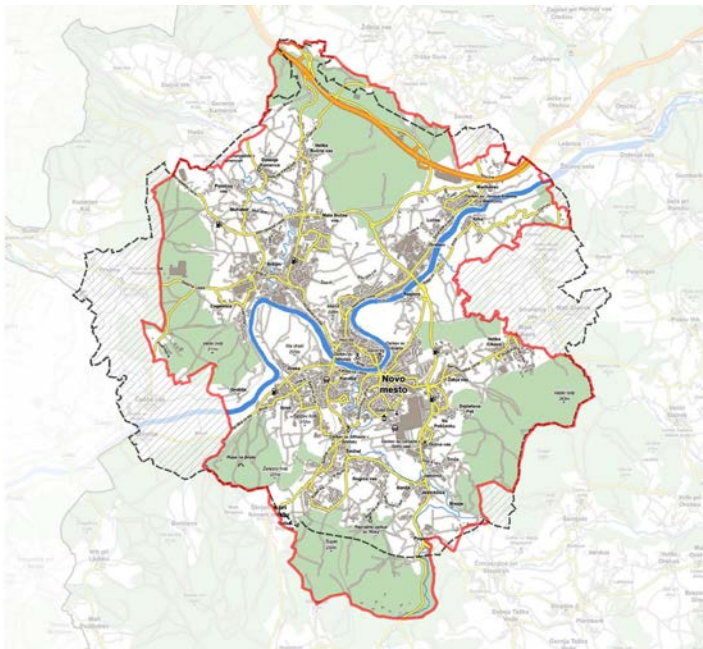
"Naložbo sofinancirata Republika Slovenija in Evropska unija iz Kohezijskega sklada"

Karta št. 2: Prikaz cestnega omrežja na območju Mestne občine Novo mesto



Vir: PISO

Karta št. 3: Prikaz območja Trajnostne urbane strategije Novo mesto 2030



Vir: PISO



4. OCENA STANJA PROMETA V OBČINI

Za cestno omrežje v Novem mestu je značilna velika gostota državnega in lokalnega cestnega omrežja, ki pa ne ustreza sedanjim zahtevam za razvoj in delovanje cestnega prometa in zahtevam za zagotavljanje prometne varnosti vseh udeležencev v prometu (predvsem pešcem in kolesarjem). Razbremenitev prometa v Novem mestu predstavlja le izgradnja zahodne in vzhodne obvoznice Novega mesta v sklopu 3. razvojne osi. V Novem mestu primanjkuje parkirnih površin za mirujoči promet. Zagotoviti bo potrebno predvsem ustrezne površine v parkirnih hišah in ureditev park&ride površin na obrobju mesta. Zaradi prenove Glavnega trga in Rozmanove ulice v zgodovinskem jedru Novega mesta skladno s Konservatorskim načrtom bo potrebno samo v sklopu prenove zagotoviti več sto nadomestnih parkirnih mest. V Novem mestu je uveden Mestni potniški promet (280.000 potnikov na leto), ki pa je potreben prenove predvsem v smislu boljše dostopnosti vsem uporabnikom. Tako je potrebno prenoviti postajališča JPP, prenoviti opremo postajališč predvsem s sistemom RTP1 ali ustreznim sistemom za obveščanje. Proge in vozne rede je potrebno prilagoditi večjim uporabnikom (podjetjem) in jih ustrezno navezati z park&ride površinami. Kolesarski promet je relativno slabo urejen saj primanjkuje varnih kolesarskih stez in poti. Zgrajenih je že nekaj kolesarskih stez, ki pa še niso sklenjene v zaključene funkcionalne celote. Tako prihaja do mešanja kolesarjev in motornih vozil na voziščih, kar je še zlasti pereče v mestnem središču, kjer zaradi strnjene pozidave marsikje ni niti urejenih pločnikov. Pomanjkanje kolesarskih stez je pereče na vseh mestnih vpadnicah in cestah, ki povezujejo stanovanjske soseske z območij šol z različnimi zaposlitvenimi, upravnimi in trgovskimi središči. Nujno je izboljšanje obstoječih kolesarskih stez in dograditev le teh površin v sklenjeno omrežje. Pločniki so ob večini glavnih prometnicah, ob sekundarnih cestah pa so površine za pešce pomanjkljive. Mestne zelene površine niso ustrezno povezane z peš potmi. Tudi sprehajalne poti so slabo urejene, kar zlasti velja za obrežje Krke in pritokov.

5. METODOLOGIJA PRIPRAVE IN VSEBINA CELOSTNIH PROMETNIH STRATEGIJ

Izdelovalec mora izdelati CPS skladno z razpisom Ministrstva za infrastrukturo in v njem navedenimi minimalnimi standardi, ki izhajajo iz Smernic za pripravo Celostne prometne strategije; Ministrstvo za infrastrukturo in prostor, 2012 (<http://www.trajnostnamobilnost.si/en-gb/aktivnosti/publikacije.aspx>), ter pripraviti akcijski načrt za izvedbo le teh.

Izdelava Celostnih prometnih strategij je po podpisu pogodbe z izdelovalcem razdeljena na tri faze. Vsaka faza je sestavljena iz večih korakov in je terminsko opredeljena.

Vključevanje javnosti bo potrebno v vseh ključnih korakih pri aktivnostih priprave CPS saj bo le to omogočalo, da se spoprimemo z zahtevami vseh ključnih deležnikov. Tako bo CPS pridobila na legitimnosti in kakovosti. Vključevanje javnosti nam omogoča razvojno, pa tudi stroškovno učinkovitejši načrt. Za to bomo potrebovali poseben načrt, ki bo predvidel različne tehnike sodelovanja z občinskimi strukturami, zasebnimi podjetji, organizacijami civilne družbe in prepletom vseh deležnikov.

Pri vključevanju javnosti bomo oblikovali tudi Spletni portal namenjen obveščanju javnosti.



5.1 FAZNOST IZDELAVE CELOSTNE PROMETNE STRATEGIJE

1. FAZA – ANALIZA IZZIVOV IN PRILOŽNOSTI

1. korak: POSTAVITEV TEMELJEV PRIPRAVE CELOSTNE PROMETNE STRATEGIJE

Prvi korak priprave Celostne prometne strategije (CPS) predstavlja vzpostavitev formalnega okvirja. S pogodbo se formalizira sodelovanje med partnerji, imenuje se projektni svet ter določi vloge in odgovornosti posameznih partnerjev.

Potrebne aktivnosti:

- Imenovanje delovne skupine za oblikovanje vizije izdelave Celostne prometne strategije v kateri bodo poleg projektne skupine imenovani predstavniki občine
- Imenovanje projektnega sveta, priprava in podpis sklepa imenovanih članov delovne skupine
- Uskladitev podrobnejše projektne naloge
- Izdelava komunikacijskega načrta z metodami in časovnim razporedom
- Predstavitve projekta na občinskem svetu

Pričakovani rezultati:

- Pogodba med naročnikom in partnerji
- Sklep o imenovanju projektnega sveta
- Usklajena podrobna projektna naloga
- Vzpostavljen projektni svet
- Komunikacijski načrt

Časovni okvir:

- 2 meseca

2. korak: ANALIZA STANJA IN OBLIKOVANJE MOŽNIH SCENARIJEV

Analiza mora biti pripravljena na podlagi treh korakov. Najprej je potrebno pripraviti sistematičen pregled obstoječih načrtov in strategij, vezanih na CPS. Nato je potrebno analizirati stanje na področju prometa, da bi dobili izhodiščno stanje, glede na katero se ocenjuje napredek. Sledi razvoj scenarijev, s katerimi se preuči in ponazori vplive, ki bi jih sprejete strategije in ukrepi lahko imeli v prihodnosti.

Potrebne aktivnosti:

- Najmanj 5 tematski ogledi stanja na terenu (pogoji za pešačenje, kolesarjenje, uporabo JPP, uporabo osebnega avtomobila);
- 2 javni razpravi z občani in drugo zainteresirano javnostjo;
- Vsaj 1 delavnica z odgovornimi za promet in sorodne sektorje na občini;
- Priprava vprašalnikov in izvedba vsaj 10 intervjujev z relevantnimi deležniki;
- 1 medijsko sporočilo o rezultatih analize;
- 2 poročili o rezultatih analize;
- Vsaj 4 sestanki med občino in izdelovalcem. Na sestankih morajo biti prisotni vsi člani projektne skupine.



Pričakovani rezultati:

- Analiza stanja mobilnosti v občini
- Predlog scenarijev razvoja mobilnosti
- Poročilo o opravljenih aktivnostih

Časovni okvir:

- 3 meseci

2. FAZA – IZBIRA UKREPOV

3. korak: ORIS ŽELENEGA STANJA IN OPREDELITEV VIZIJE IN PRIORITET

V tem koraku je potrebno najprej izdelati splošno vizijo občine, ki naj nagovarja tako mobilnost kot tudi razvoj drugih sektorjev. V vizijo mora biti vključen razvoj vseh oblik prometa. To posplošeno predstavo je potrebno nato natančneje opredeliti z opisom konkretnih ciljev, ki naj pokažejo, kakšne spremembe želi občina na področju mobilnosti. Nazadnje je potrebno zagotoviti merljivost sprememb z opredelitvijo omejenega števila kazalnikov in njihovih ciljnih vrednosti. Cilji morajo biti jasni, merljivi, realni in časovno opredeljeni.

Potrebne aktivnosti:

- 2 sestanka med občino in izdelovalcem;
- 1 javna razprava;
- 1 delavnica;
- 1 medijsko sporočilo;
- 1 vprašalnik za ključno zainteresirano javnost;
- 1 razstava o izdelani viziji, ki jo predstavimo prebivalcem občine;
- 2 medijski poročili.

Pričakovani rezultati:

- Izdelana splošna vizija razvoja občine, ki bo predstavljena na javni razpravi
- Opredeljeni cilji in ciljne vrednosti na področju mobilnosti
- 2 medijska poročila
- Poročilo o orisu zelenega stanja in opredelitev prioritetev
- Poročilo o opravljenih aktivnostih

Časovni okvir:

- 1 mesec



4. korak: IZBIRA UKREPOV IN PRIPRAVA AKCIJSKO-PRORAČUNSKEGA NAČRTA

CPS bo temeljil na širokem naboru ukrepov, ki vsak zase zahtevajo različne finančne vire ter imajo različen časovni potek. Za zagotavljanje uspešnosti in učinkovitosti, pa tudi izvedljivosti v praksi, je potrebna natančna časovna in finančna opredelitev načrtovanih ukrepov. Oblikovanje akcijsko-proračunskega načrta, kot enega pomembnejših delov CPS, pomeni razčlenitev vseh aktivnosti, določitev prednostnih nalog in časovnega zaporedja ter njihovih finančnih zahtev. Akcijsko-proračunski načrt je tudi orodje za zagotavljanje preglednosti, ki je nujno potrebna za oceno uspešnosti rezultatov.

Potrebne aktivnosti:

- Vsaj 2 sestanka med občino in izdelovalcem;
- Organizacija in izvedba 1 javne razprave z občani in drugo zainteresirano javnostjo;
- Priprava vprašalnika in izvedba 10 intervjujev z relevantnimi deležniki javnosti;
- 2 poročili.

Pričakovani rezultati:

- Akcijsko-proračunski načrt CPS
- Izbrani ukrepi
- Poročilo o opravljenih aktivnostih
- Poročilo o izbiri ukrepov in pripravi akcijsko proračunskega načrta

Časovni okvir:

- 2 meseca

3. FAZA – SPREJEM CPS

5. korak: NAČRTOVANJE IZVAJANJA CPS IN DODELITEV PRISTOJNOSTI IN VIROV

Po izdelavi in potrditvi Akcijsko-proračunskega načrta je potrebno zagotoviti odgovornost akterjev ter pravočasno razpoložljivost virov. Korak povezuje vse odgovorne akterje z nalogami in viri, ki so opredeljeni v akcijsko-proračunskem načrtu, ter tako jasno opredeli njihove dolžnosti. V okviru koraka se predvidi tudi aktivnosti za zagotavljanje izvajanja akcijsko-proračunskega načrta.

Potrebne aktivnosti:

- 2 sestanka med občino in izdelovalcem;
- 2 delavnici s ključno zainteresirano javnostjo;
- 2 poročili;

Pričakovani rezultati:

- Opredeljene pristojnosti in viri za izvajanje Akcijsko-proračunskega načrta
- Poročilo o opravljenih aktivnostih
- Poročilo o načrtovanju izvajanja Celostne prometne strategije

Časovni okvir:

- 2 meseca (1 mesec vzporedno z korakom Vzpostavitve nadzora, spremljanje in vrednotenje)



6. korak: VZPOSTAVITEV NADZORA, SPREMLJANJE IN VREDNOTENJE

Zadnji korak izdelave opredeljuje mehanizme za ocenjevanje uspešnosti priprave in izvajanja CPS. Sistem spremljanja in vrednotenja CPS spremlja izpeljavo posameznih korakov priprave kot tudi skrbi za merjenje rezultatov posameznih ukrepov. Ukrepi morajo biti merjeni z merljivimi kazalci. Zato se v tem ukrepu nastavlja dolgoročni sistem monitoringa CPS. Ugotovitve monitoringa se morajo redno vračati v postopek, bodisi z namenom izboljšanja postopka načrtovanja oz. izvajanja ali ponovne presoje že sprejetih ukrepov.

Potrebne aktivnosti:

- 2 sestanka med občino in izdelovalcem.
- Priprava poročil

Pričakovani rezultati:

- Vzpostavljen sistem spremljanja in ocenjevanja uspešnosti priprave in izvajanja CPS
- Poročilo o vzpostavitvi nadzora in sistema spremljanja kakovosti z kazalci
- Poročilo o opravljenih aktivnostih

Časovni okvir:

- 2 meseca (1 mesec vzporedno z aktivnostmi Načrtovanje izvajanja CPS in dodelitev pristojnosti in virov)

7. korak: SPREJEM CPS

Strategijo mora sprejeti in s sklepom potrditi Občinski svet Mestne občine Novo mesto. S tem ključnim korakom Občinski svet CPS formalizira in prevzame odgovornost zanjo, hkrati si znotraj občine zagotovi soglasje o okvirih izvajanja ukrepov.

Potrebne aktivnosti:

- 1 medijsko sporočilo;
- 1 predstavitev CPS na seji občinskega sveta;
- 1 celostna prometna strategija občine, pripravljena v obliki publikacije in natisnjena v nakladi 200 izvodov (uporabljeno slikovno gradivo v publikaciji naj bo pretežno iz obravnavane občine).

Po sprejemu CPS na občinskem svetu pa so predvidene še naslednje aktivnosti:

- 1 medijsko sporočilo;
- Objava CPS na spletni strani občine

Pričakovani rezultati:

- Poročilo o opravljenih aktivnostih
- 2 medijska sporočila
- Potrditev CPS na občinskem svetu
- Izdelana Celostna prometna strategija občine

Časovni okvir:

- 1 mesec



5.2 VKLJUČEVANJE JAVNOSTI

Vključevanje javnosti v vseh ključnih korakih in aktivnostih priprave CPS bo skrbelo, da se spoprimemo z zahtevami vseh ključnih deležnikov. Tako bo CPS pridobila na legitimnosti in kakovosti. Vključevanje javnosti nam omogoča razvojno, pa tudi stroškovno učinkovitejši načrt. Za to bomo potrebovali poseben načrt, ki bo predvidel različne tehnike in oblike sodelovanja z oblastmi, zasebnimi podjetji, organizacijami civilne družbe ali vsemi skupaj.

Potrebne aktivnosti:

- Izdelava komunikacijskega načrta z metodami in časovnim razporedom pristopanja k javnosti (v 1. koraku);
- Oblikovanje spletnega portala namenjenega obveščanju javnosti, na katerem se objavljajo vse vsebine relevantne za informiranje javnosti in gradiva, ki pri tem nastajajo. Spletni portal mora omogočati enostavno komentiranje in arhiviranje podanih predlogov, mnenj in vprašanj. Omogočeno mora biti delovanje portala tudi po poteku projekta za namene spremljanja doseganja ciljev in učinkov izvedenega projekta;
- Izvedba mesečnih sestankov med občino in izdelovalcem. Na sestankih mora biti prisoten obvezno član strokovne ekipe, ki je zadolžen za informiranje in obveščanje;
- Pripravljenih in izvedenih najmanj najmanj 20 intervjujev in sicer v 2. in 4. koraku;
- 7 medijskih sporočil (eno sporočilo v 2. koraku, dve sporočili v 3. koraku, dve sporočili v 7. koraku ter dve, ki ju je potrebno objaviti v čadu Evropskega tedna mobilnosti to je od 16.-22.09.2016.);
- 1 zloženka za občane;
- Priprava vprašalnika in izvedba ankete za splošno javnost oz. občane na podlagi reprezentativnega vzorca;
- Organizacija in izvedba delavnic (v 3. in 5. koraku)
- Organizacija in izvedba razstave (v 3. koraku)
- Vsaj 1 nagrada za občane, ki bodo preko ankete sodelovali v procesu vključevanja javnosti in bodo preko žreba vključeni v proces izbire nagrajenca;
- Priprava poročil o vključevanju javnosti (po zaključku vsake faze);
- Vsaj 1 prireditev na prostem (občina in izvajalec se glede na oceno učinkov odločita, v kateri fazi bosta izvedla prireditev), če mogoče vezana na Evropski teden mobilnosti.

Pričakovani rezultati:

- Izdelan komunikacijski načrt
- Izvedeni intervjuji
- Natisnjena zloženka za občane
- 7 medijskih sporočil za javnost
- Poročilo o izvedeni anketi in rezultatih
- Izvedeni dve delavnici
- Izvedena razstava
- Izvedene 4 javne razprave
- 3 poročila o vključevanju javnosti (ob koncu posameznih faz)
- Izvedena ena prireditev na prostem
- Nagrada za občane

Časovni okvir:

- Aktivnosti vključevanja javnosti potekajo vzporedno z vsemi ostalimi aktivnostmi skozi celoten čas priprave CPS.



5.3 DODATNE ZAHTEVE

Na vseh sestankih z naročnikom ter javnih razpravah, ki bodo potekale v okviru izdelave CPS, morajo biti prisotni vodja ter vsaj 3 člani imenovane strokovne skupine s strani izdelovalca CPS.

Vse aktivnosti morajo biti dokumentirane na primeren način (liste prisotnosti, zapisniki sestankov, fotografije dogodkov, originali ali kopije gradiv, klipingi...). Iz dokumentacije mora biti razvidno, da so posamezne naloge izvajali tisti člani projektne skupine, katerih reference so bile v ponudbi navedene za posamezna področja.

V vseh aktivnostih komuniciranja (tiskana gradiva, prispevki v tiskanih medijih, avdiovizualni material, promocijski material, plakati za splošno javnost, razstavni panoji) mora biti ustrezno prikazana podpora Evropskega kohezijskega sklada in sicer tako, da vključuje logotip, sklic na EU: "Naložbo sofinancirata Republika Slovenija in Evropska unija iz kohezijskega sklada" in grb Mestne občine Novo mesto.

Naročnik bo skupaj z izdelovalcem pripravil predstavitev zaključnega poročila, po potrebi pa tudi predstavitev posameznih faznih poročil v dogovoru z ministrstvom za infrastrukturo.

Po zaključku vsake posamezne faze, je potrebno imeti skupno delavnico z vsemi občinami in pripravljavci CPS v regiji JV Slovenija

6. OBLIKA DOKUMENTACIJE, ŠTEVILO IZVODOV IN ROKI ZA IZVEDBO

Izdelovalec je dolžan pri izdelavi različnih pisnih in drugih gradiv zagotoviti spoštovanje zahtev na področju informiranja in obveščanja javnosti skladno z Navodili organa upravljanja za informiranje in obveščanje javnosti o kohezijskem in strukturnih skladih v programskem obdobju 2014 – 2020 (<http://www.eu-skladi.si/dokumenti/navodila/navodila-ou-na-podrocju-komunikacija-vsebin-ekp-2014-2020.pdf>, <http://www.eu-skladi.si/aktualno/logotipi>)

Vsi izdelki morajo biti v slovenskem jeziku.

Gradivo se izdelava v analogni in digitalni obliki in sicer osnutek CPS v 3-eh izvodih za usklajevanje z naročnikom, predlog CPS za 1. obravnavo na OS v 3-eh izvodih. Izdelane Celostne prometne strategije občine se pripravijo v obliki publikacije in natisnejo v nakladi 400 izvodov in 10 izvodov na nosilcu digitalnega zapisa – na CD mediju, tekstualni del v MS Word .doc formatu, tabele v MS Excell .xls formatu ter grafični del v ACAD .dwg in vse skenirano v .pdf in .jpg formatu, skladno z Navodili za pripravo digitalnih podatkov o prostorskih aktih in projektni dokumentaciji, Mestna občina Novo mesto, št.: 3826/1/2012 z dne 3.7.2012, ki so priloga tej projektni nalogi.

Izdelovalec mora predložiti tudi zaključno poročilo v tiskani in elektronski obliki, ki vsebuje tudi 1., 2. in 3. fazno poročilo, tako, da predstavlja celoto izvedenih del skupaj z pregledom vseh izdelanih minimalnih standardov. 10 tiskanih izvodov CPS izroči izvajalec skupaj z zaključnim poročilom.



Izdelovalec se obveže vsa dela izvesti skladno z posameznimi fazami, vsa dela najkasneje 12 mesecev od sklenitve pogodbe z naročnikom.

Izdelovalec v vseh fazah sodeluje z naročnikom in koordinira vsebino in obseg CPS glede na izražene pripombe in predloge javnosti, občinskega sveta ter navodili in usmeritvami ministrstva za infrastrukturo.

Izdelovalec CPS mora glede na Smernice za pripravo CPS (Trajnostna mobilnost za uspešno prihodnost, Smernice za pripravo Celostnih prometnih strategij, Ljubljana, Ministrstvo za infrastrukturo in prostor, 2012), v končni verziji dokumenta Celostne prometne strategije zajeti vsa poglavja, ki so potrebna za naveden dokument.

Pripravil:

Miloš DULAR

ŽUPAN

Gregor Macedoni

