



Mestna občina Novo mesto



Župan

Seidlova cesta 1
8000 Novo mesto
tel.: 07 / 39 39 244, faks: 07 / 39 39 269
e-pošta: mestna.obcina@novomesto.si
www.novomesto.si

Številka: 371-2/2014/___ (2004)
Datum: 9.12.2014

**OBČINSKI SVET
MESTNE OBČINE NOVO MESTO**

**ZADEVA: MERITVE HITROSTI V NEPOSREDNI BLIŽINI OSNOVNIH ŠOL V
MESTNI OBČINI NOVO MESTO V JESENI 2014**

Namen: Seznanitev OS in potrditev poročila

Pravna podlaga: - Zakon o cestah (Uradni list RS, št. 109/2010),
- Zakon o pravilih cestnega prometa (Uradni list RS, št. 109/2010).

Poročevalec: mag. Jože Kobe

Obrazložitev: V prilogi

Predlog sklepa:

SKLEP

Občinski svet se seznanil in potrdil poročilo o izvedbi meritev v neposredni bližini OŠ v Mestni občini Novo mesto.

Gregor MACEDONI
ŽUPAN
MESTNE OBČINE NOVO MESTO

PRILOGA:

1. Poročilo o izvedbi meritev hitrosti v neposredni bližini OŠ v MONm – jesen 2014





Mestna občina Novo mesto



**Občinska uprava
Urad za gospodarske javne
službe, okolje in promet**

Seidlova c. 1
8000 Novo mesto
tel.: 07 / 39 39 202, faks: 07 / 39 39 320
e-pošta: mestna.obcina@novomesto.si
www.novomesto.si

Številka: 371-2/2014/___ (2004)
Datum: 9.12.2014

OBČINSKI SVET MESTNE OBČINE NOVO MESTO

**ZADEVA: MERITVE HITROSTI V NEPOSREDNI BLIŽINI OSNOVNIH ŠOL V MESTNI
OBČINI NOVO MESTO V JESEN 2014**

1. UVOD

Mestna občina Novo mesto, Urad za GJS, okolje in promet, je v sodelovanju s Svetom za preventivo in vzgojo v cestnem prometu Novo mesto, v septembru, oktobru in novembru 2014 izvedel meritve hitrosti vožnje v neposredni bližini osnovnih šol. S pomočjo radarskih tabel »Vi vozite« smo voznike opozarjali na hitrost vožnje, zbirali podatke o prometu in na ta način podali doprinos k zagotavljanju varnosti v cestnem prometu. Po opazovanjih in izkušnjah iz preteklih let so v območju šol glavni izvor prometa starši otrok, zaposleni in tranzit.

Aktivnost opozarjanja na hitrost vožnje v neposredni bližini osnovnih šol v Mestni občini Novo mesto poteka že vrsto let. Svet za preventivo in vzgojo v cestnem prometu Novo mesto je podal pobudo, da se v letu 2014 pripravi poročilo o izvedenih meritvah v prometu in se občane seznanijo z rezultati meritev.

Želimo namreč, da se občani seznanijo z rezultati opravljenih meritev zato, da se po možnosti poiščejo v zbranih podatkih in v bodoče način vožnje (hitrost) uskladijo z omejitvijo, ki na določenem odseku velja, oziroma posvetijo dodatno pozornost na varnost v prometu.

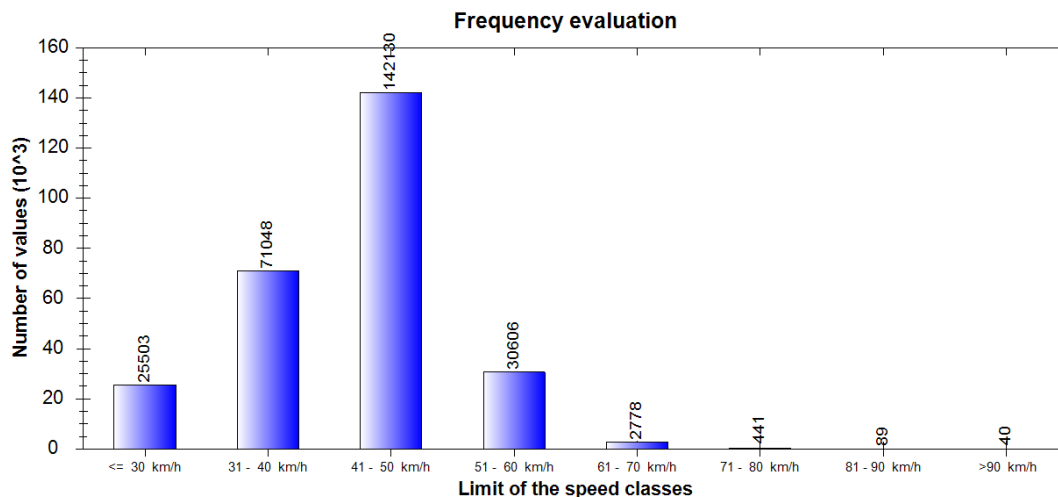
Vsi se moramo namreč zavedati, da v prometu nismo nikoli sami in pomisliti na to, česa si ne želimo, da se pripeti nam samim ali našim bližnjim, družinskim članom, prijateljem, znancem,.... Temu primerno ravnajmo vsi in prispevajmo skupaj za večjo varnost v prometu.

Pri pregledovanju rezultatov meritev je potrebno upoštevati, da vrednosti v posameznih stolpcih grafičnih prikazov porazdelitve po hitrostnih razredih, ne predstavljajo števila vozil, ampak število izmerjenih vrednosti pri meritvah hitrosti.

V okviru izvajanja meritev so predstavljeni grafični prikazi porazdelitve vozil v hitrostnih razredih po posameznih lokacijah. Za vsako lokacijo je opredeljena omejitev hitrosti vožnje, čas izvajanja meritev, povprečna vrednost izmerjenih hitrosti vožnje, najvišja izmerjena hitrost vožnje s podatkom o vrsti vozila in času, ko je bila ta izmerjena ter podatek o obsegu prekoračitev omejitve hitrosti, izražen v odstotkih.

2. MERITVE HITROSTI PO POSAMEZNIH LOKACIJAH

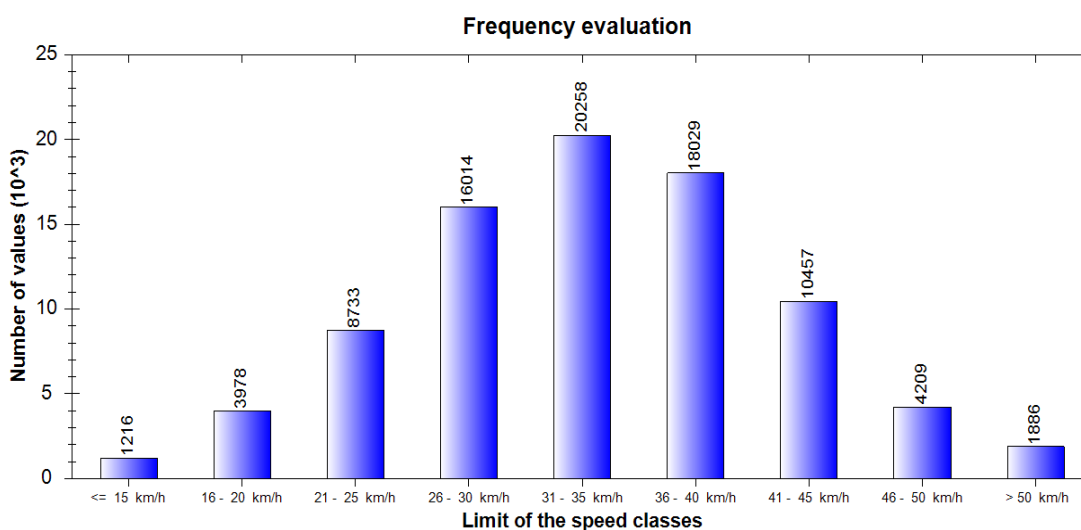
1) Seidlova cesta – OŠ Center



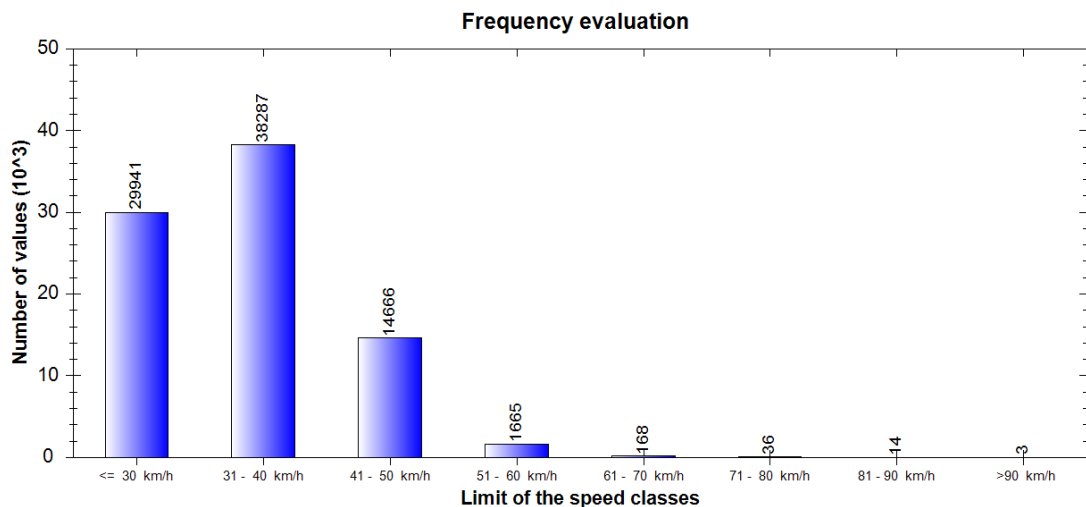
Measurement location: OŠ Center	Author: MONM - Jure Duh
Start of evaluation: 16. september 2014,9:00	End of evaluation: 7. oktober 2014,8:00
Comment: Seidlova cesta - meritev iz obeh smeri vožnje mimo OŠ Center	

Omejitev hitrosti vožnje je 50 km/h. Povprečna hitrost meritev znaša 42 km/h, najvišja izmerjena hitrost pa 123 km/h, ki je bila ugotovljena ob 2.00 uri ponoči, dne 21. Septembra 2014 in sicer z enoslednim vozilom. Obseg prekorajitev v odstotkih znaša 12,45% od tega večina v hitrostnem razredu med 51 in 60 km/h (11,23 % od vseh meritev).

2) Trdinova ulica – OŠ Grm



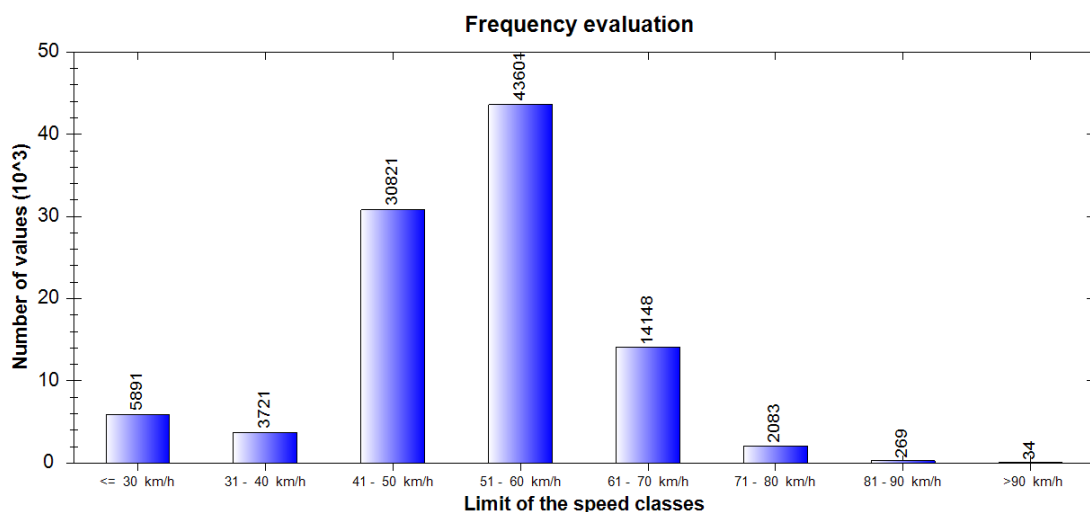
Measurement location: OŠ Grm - Trdinova ulica	Author: MONM - Jure Duh
Start of evaluation: 16. september 2014,7:46	End of evaluation: 7. oktober 2014,5:00
Comment: CONA 30	



Measurement location: OŠ Grm - Trdinova ulica	Author: MONM - Jure Duh
Start of evaluation: 16. september 2014,7:46	End of evaluation: 7. oktober 2014,5:00
Comment: CONA 30	

Omejitev hitrosti vožnje je 30 km/h. Povprečna hitrost meritev znaša 34 km/h, najvišja izmerjena hitrost pa 101 km/h, ki je bila ugotovljena ob 19.00 uri, dne 28. Septembra 2014 in sicer z enoslednim vozilom. Obseg preokračitev v odstotkih znaša 64,68 % od tega večina v hitrostnem razredu med 31 in 40 km/h (45,16 % od vseh meritev). V hitrostni razred od 0 do 40 km/h se tako razvrsti 80,48 % vseh izmerjenih vozil.

3) Drž. Cesta R2-419, odsek 1204, Novo mesto – Šentjernej pri OŠ Mali Slatnik

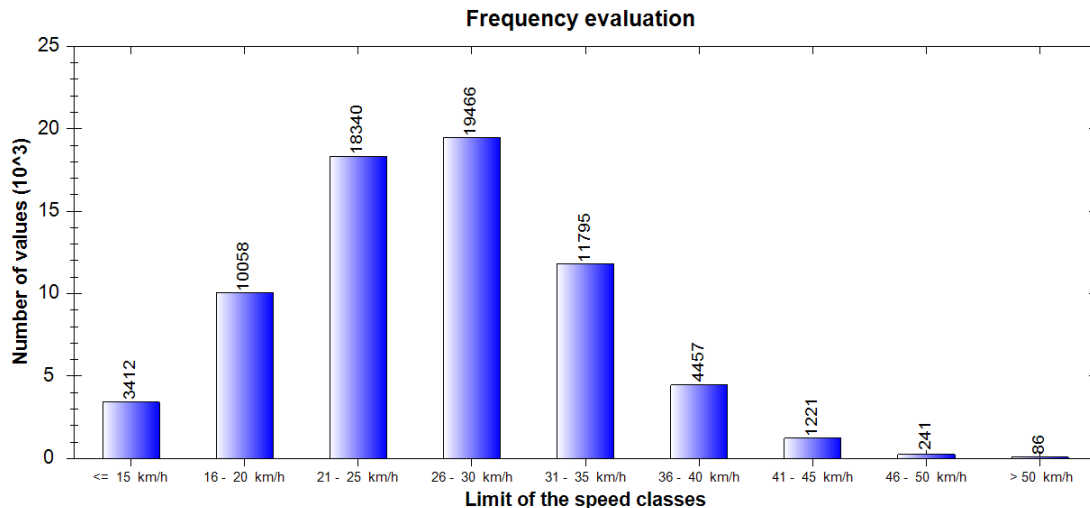


Measurement location: OŠ Mali Slatnik	Author: MONM - Jure Duh
Start of evaluation: 8. oktober 2014,7:05	End of evaluation: 24. oktober 2014,8:00
Comment: vozila iz smeri Petelinjka proti NM	

Omejitev hitrosti vožnje je 50 km/h. Povprečna hitrost meritev znaša 51 km/h, najvišja izmerjena hitrost pa 105 km/h, ki je bila ugotovljena ob 12.00 uri, dne 9. oktobra 2014 in sicer

z osebnim vozilom. Obseg prekoračitev v odstotkih znaša 47,14 % vseh meritev, od tega večina v hitrostnem razredu med 51 in 60 km/h, kar 43,35 % vseh izmerjenih vozil.

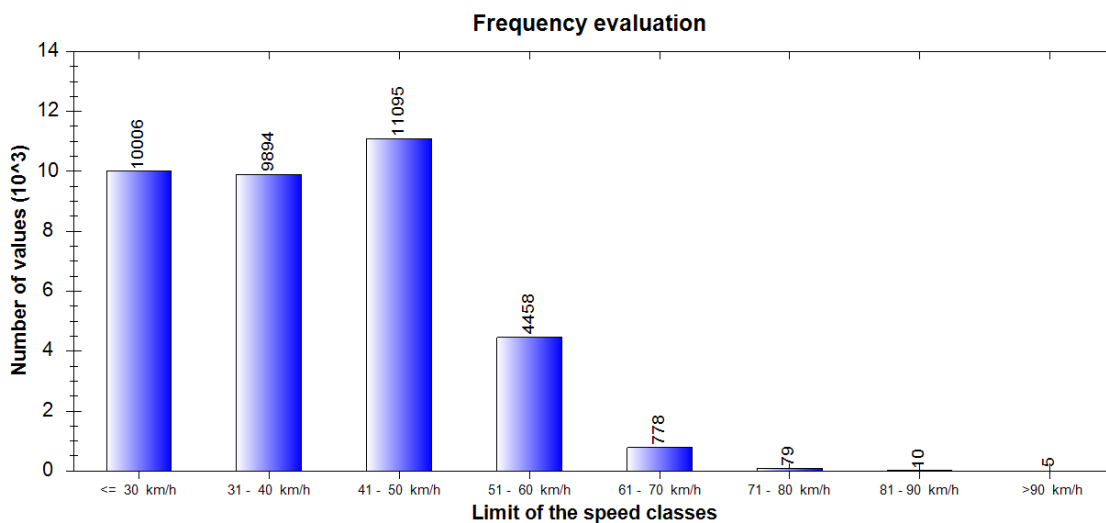
4) Mušičeva ulica - OŠ Grm



Measurement location: OŠ Grm - Mušičeva ulica	Author: MONM - Jure Duh
Start of evaluation: 2. september 2014,5:36	End of evaluation: 16. september 2014,6:00
Comment: CONA 30	

Omejitev hitrosti vožnje je 30 km/h. Povprečna hitrost meritev znaša 26 km/h, najvišja izmerjena hitrost pa 74 km/h, ki je bila ugotovljena ob 16.30 uri, dne 8. Septembra 2014 in sicer z enoslednim vozilom. Obseg prekoračitev v odstotkih znaša 25,77 % od tega večina v hitrostnem razredu med 31 in 40 km/h (23,53 % od vseh meritev). V hitrostni razred od 0 do 40 km/h se tako razvrsti 97,76 % vseh izmerjenih vozil.

5) Šolska cesta – OŠ Otočec



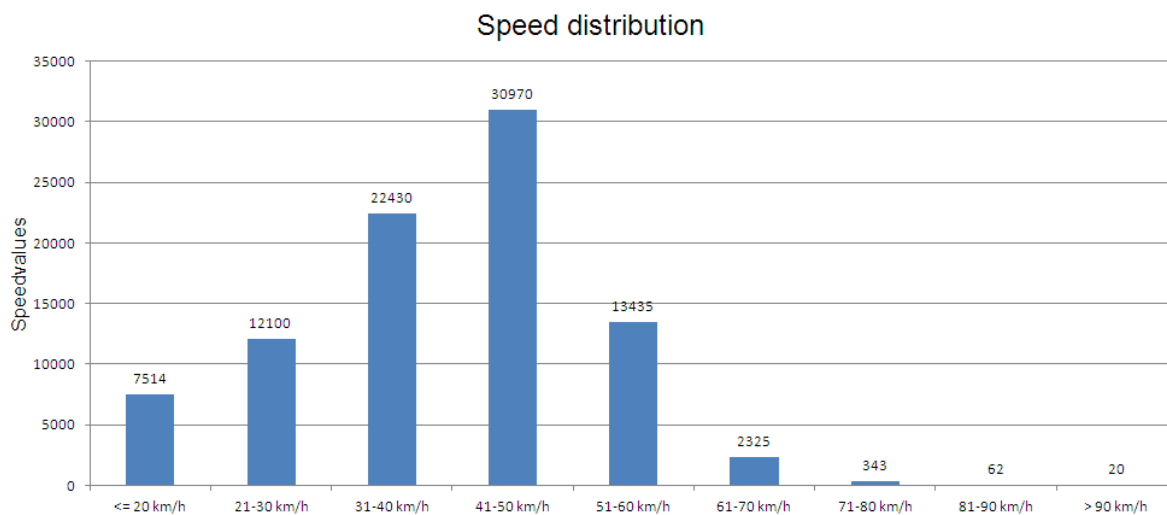
Measurement location: OŠ Otočec - Šolska ulica	Author: MONM - Jure Duh
Start of evaluation: 2. september 2014,7:38	End of evaluation: 16. september 2014,7:00
Comment:	

Omejitev hitrosti vožnje je 50 km/h. Povprečna hitrost meritev znaša 38 km/h, najvišja izmerjena hitrost pa 99 km/h, ki je bila ugotovljena ob 03.00 uri ponoči, dne 7. septembra 2014 in sicer z osebnim vozilom. Obseg prekoračitev v odstotkih znaša 14,68 % vseh meritev, od tega večina v hitrostnem razredu med 51 in 60 km/h, kar 12,27 % vseh izmerjenih vozil. V razredu od 0 do 60 km/h se nahaja skupaj 97,59 % vseh izmerjenih vozil.

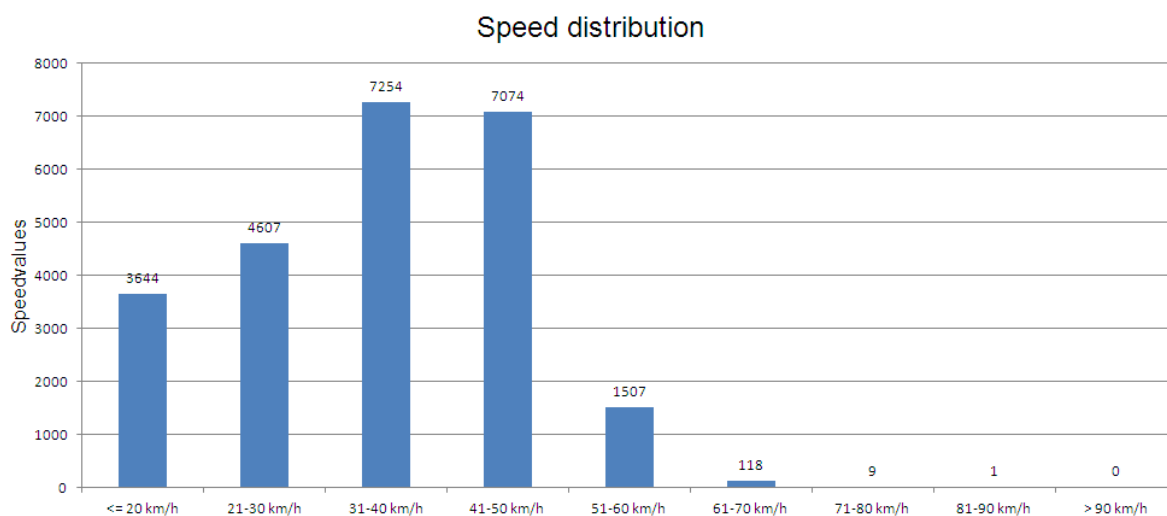
6) Drž. Cesta R3-668, odsek 5846, Gabrje – Ratež v kraju Brusnice – OŠ Brusnice

Obdobje izvajanja meritev: 8.10.2014 – 24.10.2014

V kraju Brusnice znaša omejitev hitrosti vožnje 50 km/h. Povprečna hitrost meritev znaša 40 km/h, najvišja izmerjena hitrost pa 118 km/h, ki je bila ugotovljena med 11.00 in 12.00 uro, dne 10. oktobra 2014 in sicer z enoslednim vozilom. Obseg prekoračitev v odstotkih znaša 18,14 % vseh meritev, od tega večina v hitrostnem razredu med 51 in 60 km/h, kar 15,06 % vseh izmerjenih vozil. V razredu od 0 do 60 km/h se nahaja skupaj 96,92 % vseh izmerjenih vozil.



7) Dolž - OŠ Stopiče – podružnica Dolž

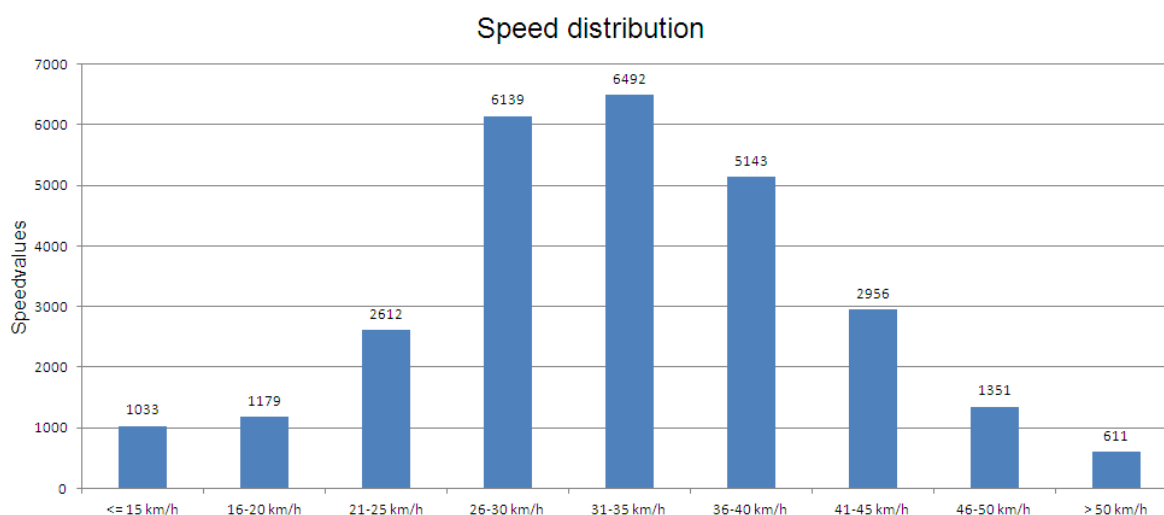


Obdobje izvajanja meritev: 10.11.2014 – 24.11.2014

V kraju Dolž znaša omejitev hitrosti vožnje 50 km/h. Povprečna hitrost meritev znaša 40 km/h, najvišja izmerjena hitrost pa 83 km/h, ki je bila ugotovljena med 17.00 in 18.00 uro, dne 22. novembra 2014 in sicer z osebnim vozilom. Obseg prekoračitev v odstotkih znaša 6,75 % vseh meritev, od tega večina v hitrostnem razredu med 51 in 60 km/h, kar 6,22 % vseh izmerjenih vozil. V razredu od 0 do 60 km/h se nahaja skupaj 99,47 % vseh izmerjenih vozil.

8) Ulica Slavka Gruma – OŠ Drska

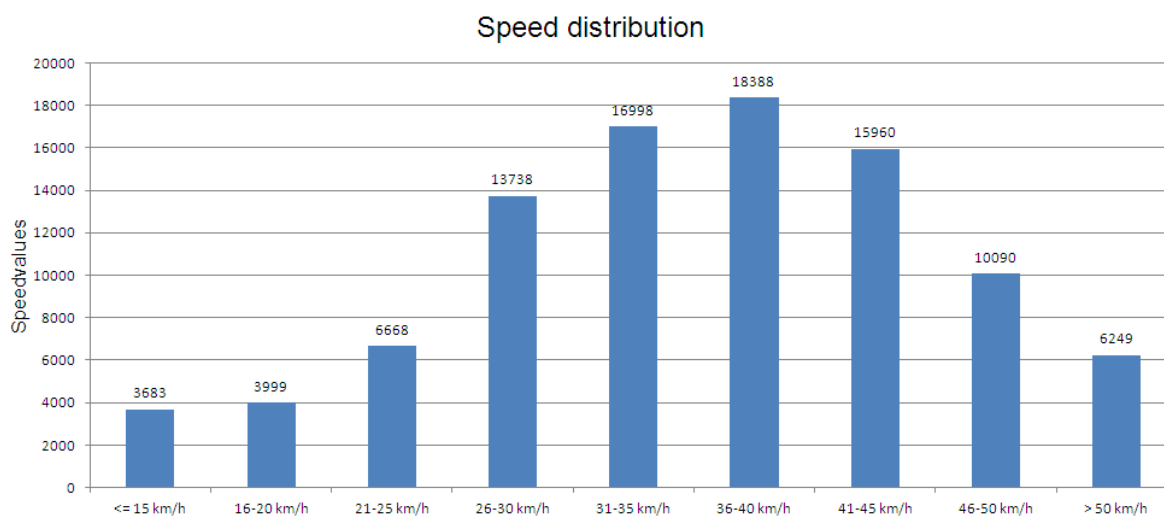
Obdobje izvajanja meritev: 18.8.2014 – 16.9.2014



Na delu ulice Slavka Gruma v Novem mestu velja območje omejene hitrosti, t.i. Cona 30, kjer velja omejitev hitrosti vožnje 30 km/h. Povprečna hitrost meritev znaša 33 km/h, najvišja izmerjena hitrost pa 76 km/h, ki je bila ugotovljena med 13.00 in 14.00 uro, dne 13. septembra 2014 in sicer z enoslednim vozilom. Obseg prekoračitev v odstotkih znaša 60,16 % vseh meritev, od tega večina v hitrostnem razredu med 31 in 40 km/h, kar 42,28 % vseh izmerjenih vozil. V razredu od 0 do 40 km/h se nahaja skupaj 82,13 % vseh izmerjenih vozil.

9) Stopiče – OŠ Stopiče

Obdobje izvajanja meritev: 18.8.2014 – 7.10.2014

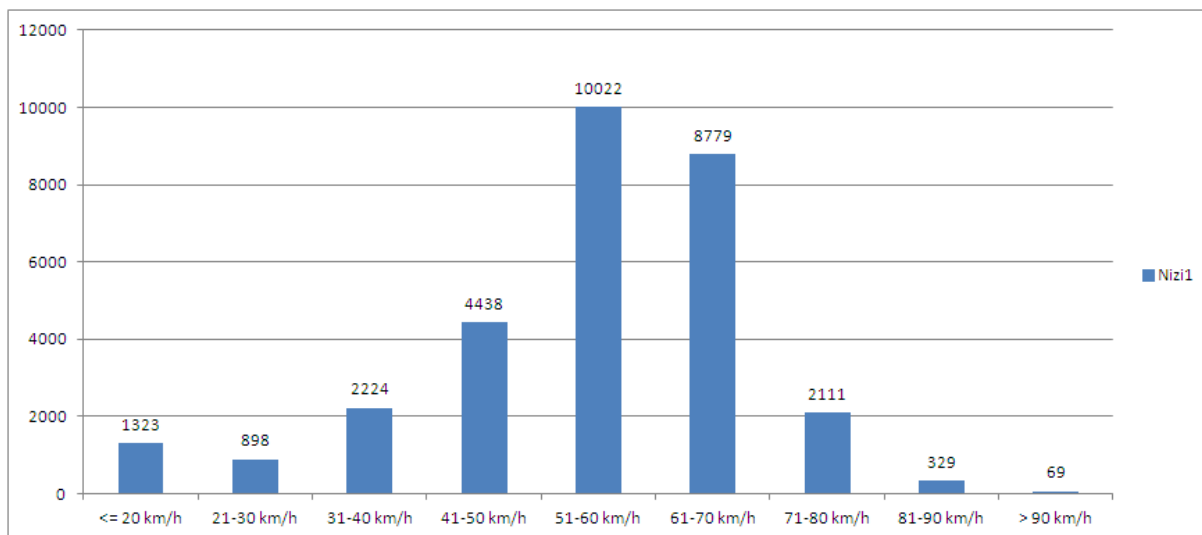


Na občinski cesti skozi Stopiče, na odseku pri OŠ Stopiče velja območje omejene hitrosti, t.i. Cona 30, kjer velja omejitev hitrosti vožnje 30 km/h. Povprečna hitrost meritev znaša 36

km/h, najvišja izmerjena hitrost pa 81 km/h, ki je bila ugotovljena med 19.00 in 20.00 uro, dne 28. septembra 2014 in sicer z osebnim vozilom. Obseg prekoračitev v odstotkih znaša 70,67 % vseh meritev, od tega večina v hitrostnem razredu med 31 in 40 km/h, kar 36,95 % vseh izmerjenih vozil, v hitrostnem razredu med 41 in 50 km/h je izmerjeno 27,20 % vseh vozil, torej med 31 in 50 km/h je bilo zaznanih kar 64,15 % vseh meritev. V razredu od 0 do 40 km/h se nahaja skupaj 66,28 % vseh izmerjenih vozil.

10) Drž. Cesta R3-664, odsek 2501, Uršna Sela – Novo mesto

Obdobje izvajanja meritev: 2.9.2014 – 16.9.2014



Skoki predel Novega mesta, Šmihel, poteka državna cesta kjer velja omejitev hitrosti vožnje 50 km/h. Povprečna hitrost meritev znaša 54 km/h, najvišja izmerjena hitrost pa 118 km/h, ki je bila ugotovljena med 19.00 in 20.00 uro, dne 28. septembra 2014 in sicer s kombiniranim vozilom. Obseg prekoračitev v odstotkih znaša 70,58 % vseh meritev, od tega večina v hitrostnem razredu med 51 in 60 km/h, kar 33,19 % vseh izmerjenih vozil, v hitrostnem razredu med 61 in 70 km/h je izmerjeno 29,08 % vseh vozil, torej med 51 in 70 km/h je bilo zaznanih kar 62,27 % vseh meritev. V razredu od 0 do 60 km/h se pa nahaja skupaj 62,61 % vseh izmerjenih vozil.

Tabela 1: Analiza povprečnih vrednosti izmerjenih hitrosti vozil po lokacijah

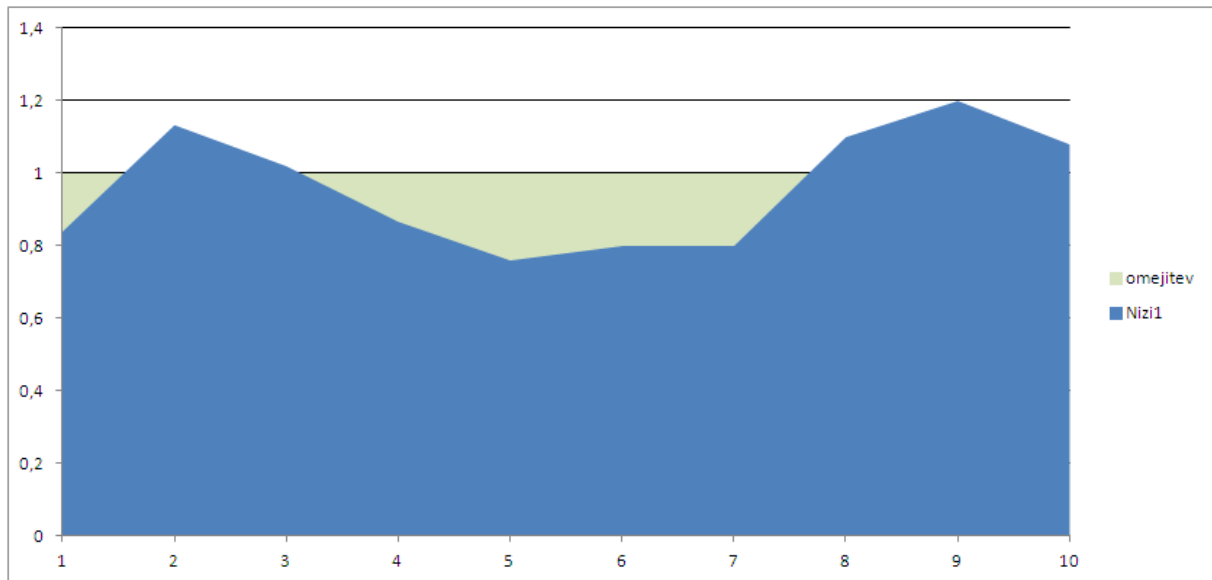
zap. št. lokacije meritev	Vo (km/h)	Vp (km/h)	indeks V
1	50	42	0,84
2	30	34	1,13
3	50	51	1,02
4	30	26	0,87
5	50	38	0,76
6	50	40	0,80
7	50	40	0,80
8	30	33	1,10
9	30	36	1,20
10	50	54	1,08

Legenda:

Vo – s prometno signalizacijo določena omejitev hitrosti vožnje

Vp – povprečna hitrost vožnje po podatkih meritev

Indeks V – indeks doseganja oz. preseganja omejitve hitrosti vožnje



Iz grafičnega prikaza je vidno preseganje »zelenega« območja/površine grafikona, ki predstavlja preseganje povprečne vrednosti izmerjenih hitrosti vožnje po lokacijah glede na omejitev hitrosti vožnje, kar je najbolj izrazito na lokacijah pod zap. št. 2, 8, 9 in 10, to je na Trdinovi ulici pri OŠ Grm, ulici Slavka Gruma pri OŠ Drska, v Stopičah pri OŠ Stopiče in na Šmihelski cesti v Novem mestu pri OŠ Šmihel.

Seveda je potrebno podrobneje ugotoviti kaj ti podatki povedo. Primer lokacije 2 pri OŠ Grm, kjer omejitev hitrosti znaša 30 km/h, povprečna izmerjena vrednost pa znaša 34 km/h. Glede na ta podatek je lahko kljub ugotovljenemu preseganju Vo za več kot 10 %, stopnja varnosti na tej lokaciji višja kot lahko to ugotovimo iz podatkov, saj je dokazano, da so posledice trka motornega vozila in pešca ali kolesarja, kot najšibkejših udeležencev v prometu, pri hitrosti 34 km/h manjše, z manjšo verjetnostjo lažje ali težje telesne poškodbe ali celo verjetnosti fatalnega izida pri trku, kot v primeru trka motornega vozila v pešca ali kolesarja na lokaciji pod zap. št. 10, pri OŠ Šmihel, kjer je ugotovljena povprečna hitrost vožnje glede na zajete podatke, 54 km/h, kar odstopa od omejitve hitrosti za manj kot 10 %, pa vendar lahko trdimo, da je tam stopnja varnosti nižja, zaradi višje hitrosti vožnje motornih vozil na obravnavani lokaciji.

Enaka analogija velja tudi v primerjavi z meritvami na lokacijah pod zap. št. 8 in 9 v primerjavi s prekoračeno povprečno vrednostjo izmerjenih hitrosti vožnje na lokaciji 10. Lokaciji št. 8 in 9, to sta OŠ Drska in OŠ Stopiče, kjer sta povprečni vrednosti 33 km/h in 36 km/h.

Podatke iz opravljenih meritev je torej potrebno razumeti tudi skozi prizmo raznolikosti dejavnikov v sklopu sistema VVCO (voznik-vozilo-cesta-okolje) in jih ne jemati enoznačno, temveč kot preplet dejavnikov, skozi katere lahko podamo oceno stopnje varnosti v prometu na obravnavani lokaciji.

Splošno skozi analizo povprečnih hitrosti izmerjenih vrednosti, stanje ni pretresljivo, ostaja pa dejstvo, da je obseg prekoračitev omejitev hitrosti na merjenih lokacijah prevelik, kar izkazuje preglednica v nadaljevanju.

Tabela 2: Analiza prekoračitev hitrosti po vseh izmerjenih vrednostih, po hitrostnih razredih in po deležu prekoračitev v prvem hitrostnem razredu prekoračitve do + 10 km/h

zap. št. lokacije meritev	Vo (km/h)	Vp (km/h)	indeks V	Op (%)	VHrp		DpHr / Op
					Hr (km/h)	DpHr (%)	
1	50	42	0,84	12,45	51-60	11,23	0,902
2	30	34	1,13	64,68	31-40	45,16	0,698
3	50	51	1,02	47,35	51-60	43,35	0,916
4	30	26	0,87	25,77	31-40	23,53	0,913
5	50	38	0,76	14,68	51-60	12,27	0,836
6	50	40	0,80	18,14	51-60	15,06	0,830
7	50	40	0,80	6,75	51-60	6,22	0,921
8	30	33	1,10	60,16	31-40	42,28	0,703
9	30	36	1,20	70,67	31-40	36,95	0,523
10	50	54	1,08	70,58	51-60	33,19	0,470

Legenda:

Vo – s prometno signalizacijo določena omejitev hitrosti vožnje

Vp – povprečna hitrost vožnje po podatkih meritev

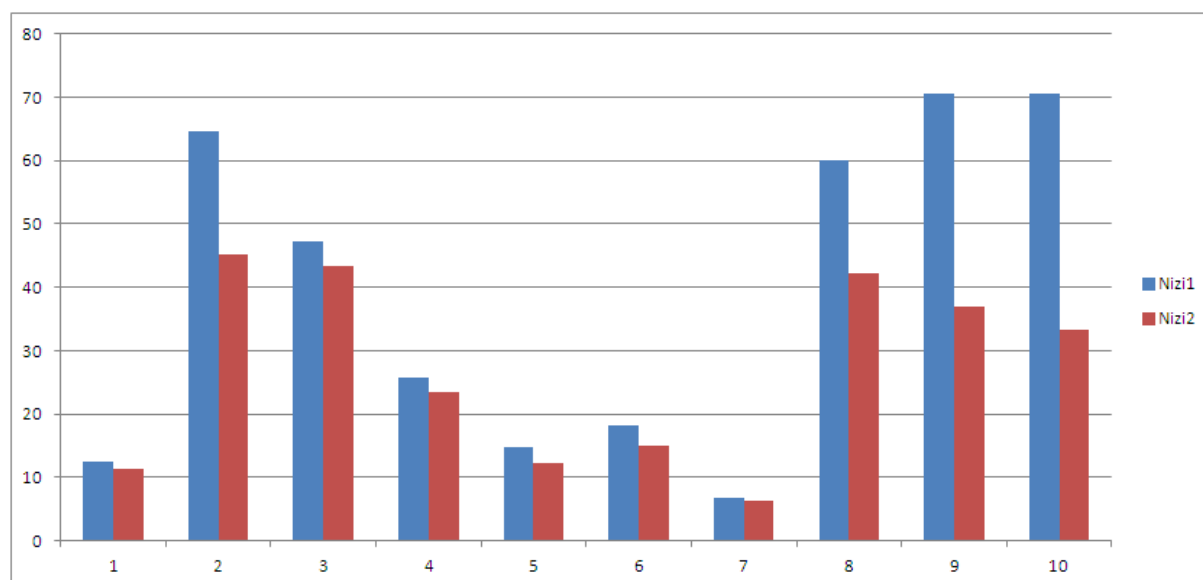
Indeks V – indeks doseganja oz. preseganja omejitve hitrosti vožnje

Op – obseg prekoračitev glede na vse meritve

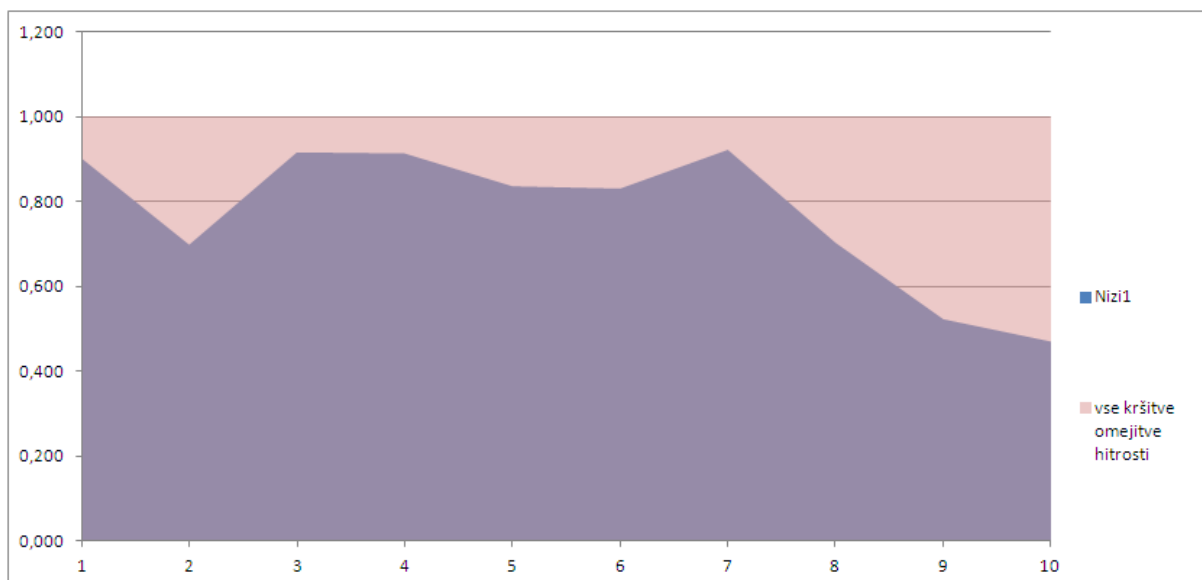
Hr – hitrostni razred

DpHr – delež kršitev omejitve hitrosti v obravnavanem hitrostnem razredu glede na vse meritve

DpHr / Op – delež kršitev omejitve hitrosti v obravnavanem hitrostnem razredu do + 10 km/h



Primerjava vseh izmerjenih kršitev omejitve hitrosti vožnje (niz 1 – modra) in vseh kršitev omejitve hitrosti v hitrostnem razredu do + 10 km/h v obsegu izmerjenih vrednosti, po posameznih lokacijah meritev

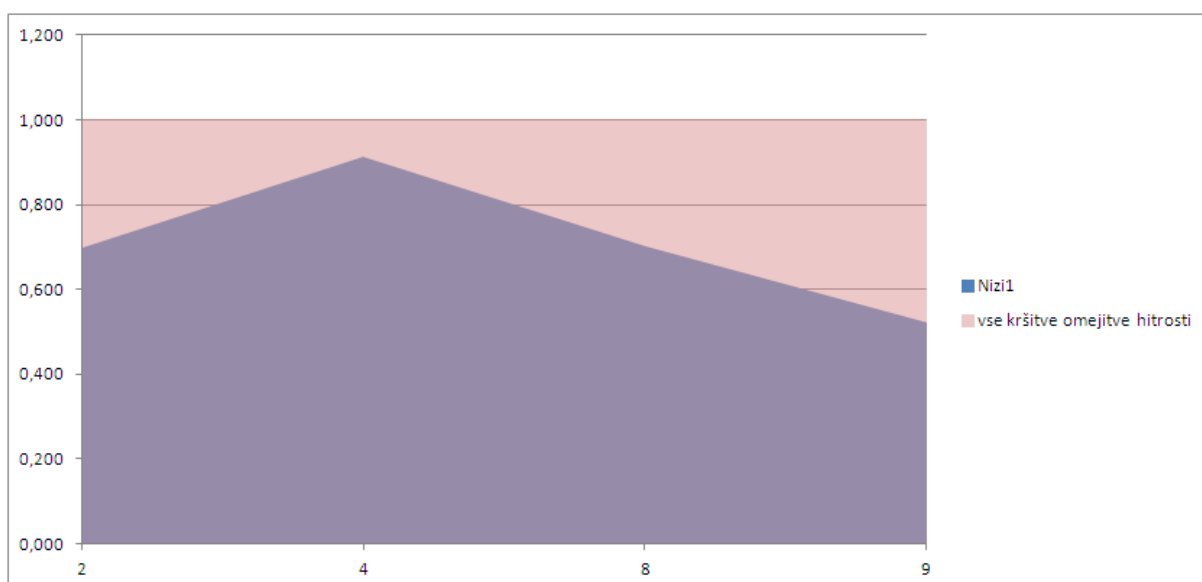


Površinski prikaz deleža kršitev omejitve hitrosti v hitrostnem razredu do + 10 km/h (modro obarvana površina v rdečem polju) glede na vse kršitve omejitve hitrosti (celotno rdeče obarvano polje po posameznih lokacijah meritev

Zgornji prikaz nam podaja predstavo stanja po posameznih lokacijah izvedenih meritev, saj izkazuje najbolj kritična mesta glede na obseg večjih kršitev omejitve hitrosti, torej obseg kršitev omejitve hitrosti nad 10 km/h glede na omejitve.

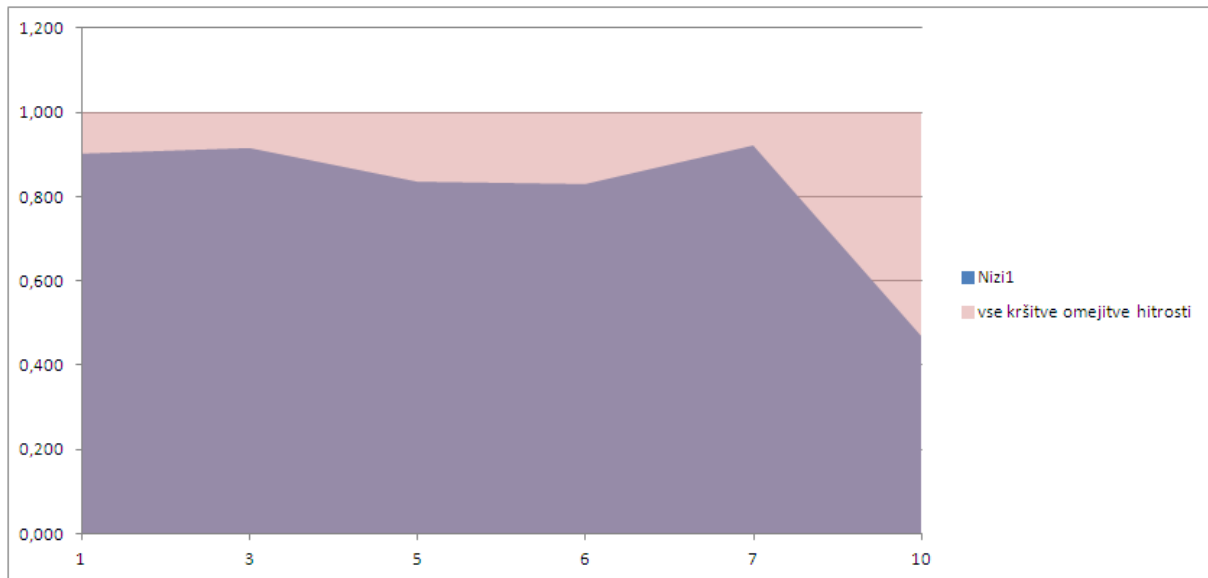
Če prikaz omejimo na lokacije, kjer velja omejitev hitrosti 30 km/h in 50 km/h dobimo naslednjo sliko:

Prikaz za območja omejene hitrosti – cona 30:



Viden je delež kršitev omejitve hitrosti do + 10 km/h, ki se giblje med 52 in 91 % vseh kršitev. Nižja vrednost tega deleža pomeni večjo nevarnost zaradi hitrosti vožnje.

Prikaz za območja omejitve hitrosti vožnje na 50 km/h:



Viden je delež kršitev omejitve hitrosti do + 10 km/h, ki se giblje med 47 in 92 % vseh kršitev. Nižja vrednost tega deleža pomeni večjo nevarnost zaradi hitrosti vožnje.

3. POVZETEK

Skozi pregled meritev na desetih lokacijah je moč ugotoviti, da ob upoštevanju kazalnika povprečne hitrosti vožnje na posameznem merilnem mestu, rezultati ne kažejo alarmantnega stanja, najvišje izmerjene hitrosti pa se pojavljajo v času izven šolskega pouka (zvečer, ponoči, v času vikenda). Zaskrbljujoči so podatki o obsegu nespoštovanja omejitve hitrosti, ki je na nekaterih lokacijah nesprejemljiv. Samo podrobna analiza meritev v časovnem preseku izmerjenih vrednosti bo lahko pokazala kje in kako ukrepati za dodatno izboljšanje stanja. Analiza bo izvedena v okviru delovnih nalog pristojnega organa Mestne občine Novo mesto za promet in SPV Novo mesto.

Pripravil:

Jure DUH
VIŠJI SVETOVALEC

Mag. Jože KOBE
VODJA URADA

Ana TOŠIĆ
v.d. direktorja občinske uprave