

Številka: PN-KS-GAB-1/2021

Datum: 10. 9. 2021

PROJEKTNA NALOGA

**za izdelavo DGD, pridobitev soglasij in mnenj, pridobitev
gradbenega dovoljenja in izdelava PZI za preureditev stare
šole v Gabrju za namen dvooddelčnega vrtca**

INVESTITOR:

**KS Gabrje
Gomile 10
8321 Brusnice**

Projektno nalogo pripravili:

KS Gabrje
Danilo Malnar, član Sveta KS Gabrje

Z nalogo soglaša:

Rok Mežnar, predsednik Sveta KS Gabrje

Gabrje, 10. September, 2021



Kazalo vsebine

1. NAMEN IN CILJ PROJEKTNE NALOGE	3
2. PREDMET NAROČILA	3
3. OBSTOJEČA REGULATIVA	3
3.1 Veljavna prostorska dokumentacija	3
3.2 zakonodaja, ki jo je potrebno upoštevati pri umeščanju in načrtovanju	3
3.4 Obstoječe strokovne podlage.....	4
4. OBLIKA GRADIVA	4
5. RACIONALNOST GRADNJE IN EKONOMIČNOST UPRAVLJANJA	4
6. SPLOŠNA IZHODIŠČA ZA NAČRTOVANJE	4
6.1 Opis obstoječega stanja.....	4
6.2 Opis predvidenih del	6
7. PODROBNEJŠE ZAHTEVE ZA NAČRTOVANJE	12
8. TERMINSKI PLAN IZVEDBE.....	16
9. OSTALE ZAHTEVE.....	16
10. SOGLASJE NA PROJEKTNO NALOGO.....	17

1. NAMEN IN CILJ PROJEKTNE NALOGE

Projektna naloga obravnava preureditev stare šole v Gabrju, grajene leta 1946, parc. števil. *266, k.o. Gabrje za namen dvooddelnega vrtca.

Cilj naloge je pridobiti funkcionalno ustrezno in cenovno ugodno rešitev rekonstrukcije obstoječe stare šole za namen vrtca.

Vse rešitve morajo biti zasnovane ob upoštevanju sodobnih standardov in dobre prakse ter idejne zasnove preureditve stare šole (v nadaljevanju imenovan Kontra arhitekti), ki ga je izdelalo podjetje Kontra arhitekti d.o.o., maj 2021. Dokumentacija je na vpogled pri naročniku, na voljo pa tudi podatki v elektronski obliki.

2. PREDMET NAROČILA

Na podlagi terenskega ogleda in predhodno narejenega IDZ načrta se za preureditev stare šole izdelava DGD proj. dokumentacija s pridobitvijo vseh mnenj in soglasij, pridobitev gradbenega dovoljenja, popis del s projektantskim predračunom in popisom za razpis izvajalca, izdelavo PZI dokumentacije za rekonstrukcijo objekta s pripadajočo zunanjo ureditvijo in potrebnimi priključki, vključno s projektom opreme.

Pri izdelavi se upošteva IDZ načrt izdelovalca Kontra arhitekti d.o.o. z dne 5.5.2021.

V okviru projekta se izdelava:

- Preureditev stare šole (GOI dela)
- Zunanja ureditev

Ob tem je potrebno upoštevati vsa mnenja soglasodajalcev in mnenjedajalcev, zahteve okoliških prebivalcev, uskladitev s predstavniki KS Gabrje.

Vsi morebitni stroški postopkov morajo biti vključeni v ponudbeno ceno.

Geodetski načrt zagotovi naročnik.

3. OBSTOJEČA REGULATIVA

Projektna dokumentacija mora biti ustrezno izdelana za pridobitev projektnih pogojev oz. soglasij, skladno s projektno nalogo, obstoječimi strokovnimi podlagami, veljavnimi prostorskimi akti in predpisi s področja graditve objektov.

3.1 Veljavna prostorska dokumentacija

Občinski prostorski načrt Mestne občine Novo mesto (Uradni list RS, št. 101/09 in nadaljnji; v nadaljevanju OPN MONM) v 123. členu (Posebni PIP za EUP na območju urbanističnega načrta Novo mesto) določa, da spada območje urejanja v enoto urejanja prostora EUP GAB/1-OPPN-a. S to oznako se upošteva Odlok o občinskem lokacijskem načrtu Gabrje (Uradni list RS, št. 124/06) in Odlok o spremembah in dopolnitvah Odloka o občinskem lokacijskem načrtu Gabrje (SD OLN Gabrje-1).

3.2 zakonodaja, ki jo je potrebno upoštevati pri umeščanju in načrtovanju

Pri projektiranju je potrebno upoštevati vso veljavno in gradbeno zakonodajo, ostale veljavne podzakonske predpise, tehnične smernice, standarde ter ostalo specialno zakonodajo s

področja graditve objektov za izobraževanje in šport (predšolska vzgoja) ter univerzalne gradnje in uporabe javnih objektov

3.4 Obstoječe strokovne podlage

Za preureditev stare šole je bila izdelana že naslednja dokumentacija:

- Geodetski posnetek
- IDZ načrt izdelovalca Kontra arhitekti d.o.o. z dne 5.5.2021
- Hidravlična analiza stanja skozi Gabrje, elaborat št: 21-31, maj 2021, VGP Novo mesto d.o.o.
- Geološko geotehnično poročilo za idejno fazo za preureditev stare šole v Gabrju, Geobeton, s.p., 30.12.2020
- Slikovno gradivo starih načrtov, arhiv KS Gabrje

Vse strokovne podlage so na vpogled pri naročniku.

4. OBLIKA GRADIVA

V vsaki fazi izdelave projektne dokumentacije se gradivo poleg analogne pripravi tudi v digitalni obliki (na zgoščenki), in sicer tekst v .doc in .pdf formatu, grafika v .dwg, .shp in .pdf formatu ali drugih formatih po dogovoru s pripravljavcem in v skladu z Navodilom za pripravo digitalnih podatkov št. 3826-1/2012 z dne 3.7.2012, dostopno na spletni strani Mestne občine Novo mesto. Za potrebe arhiviranja gradiva pri naročniku se izdelata dva izvoda, število zgoščenk mora biti enako številu analognih izvodov. Digitalna in analogna oblika dokumenta morata biti med seboj skladni.

5. RACIONALNOST GRADNJE IN EKONOMIČNOST UPRAVLJANJA

Racionalnosti gradnje ter kasnejši ekonomični uporabi in vzdrževanju objekta mora projektant posvetiti posebno pozornost. Racionalna gradnja pomeni ustrezno izbiro konstrukcijskih rešitev ter izbor racionalnih sodobnih kvalitetnih materialov in opreme. Zato mora pri projektiranju in izvedbi izvajalec tesno sodelovati z investitorjem pri izbiri konstrukcijskih rešitev, finalnih obdelav, strojno električnih inštalacij ter opreme.

Če se pri izdelavi projektne dokumentacije predlagajo rešitve, ki odstopajo od določil te projektne naloge in projekta Kontra arhitekti, so pa utemeljene za racionalizacijo in optimizacijo investicije, so odstopanja sprejemljiva, v kolikor se z njimi strinja naročnik.

Ocenjena vrednost celotnega naročila je največ 310.000,00 EUR brez DDV, ki jo mora projektant upoštevati kot limitirano vrednost pri iskanju rešitev in določanju materialov.

6. SPLOŠNA IZHODIŠČA ZA NAČRTOVANJE

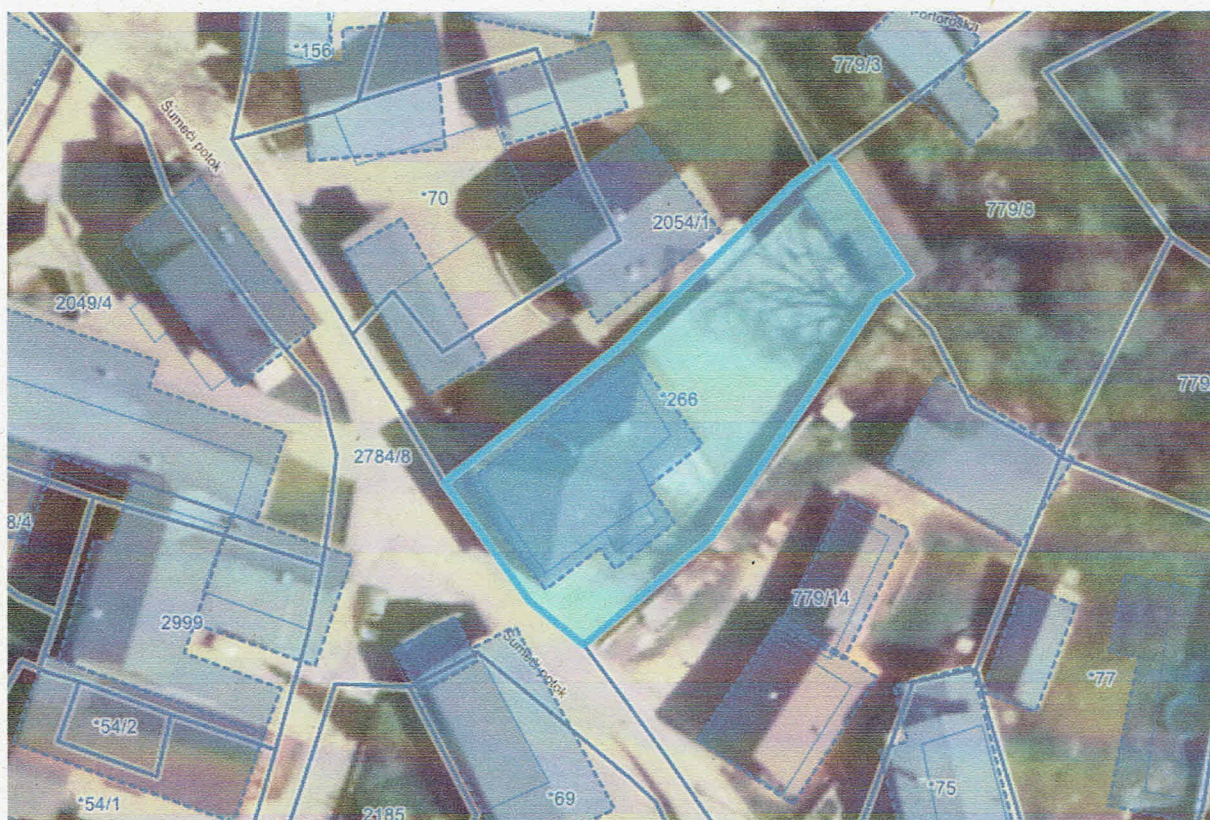
6.1 Opis obstoječega stanja

Leta 1912 se je v Gabrju pričel organiziran šolski pouk. Najprej je potekal v hiši št. 106, ki je bila last Martina Škedlja. Šolska stavba je bila na novo postavljena l. 1946. Tu je pouk potekal do leta 1978, ko se je v Brusnicah odprla nova šola.

Od takrat dalje so v obstoječi stari šoli v zgornjem delu urejeni prostori za začasno bivanje (enosobno stanovanje), prostor za rdeči križ, prostor za pink ponk. V kleti pa se je v devetdesetih letih nahajala trgovina z mešanim blagom in danes se nahaja večnamenska soba, veža, prostor za KS, kotlovnica in sanitarije.

Objekt je grajen v dveh etažah. Konstrukcija je zidana iz opečnih zidakov. Debelina nosilnih sten je 38 cm do 45 cm. Svetla višina etaž je 3 m. Strešna konstrukcija je lesena, sestavljena

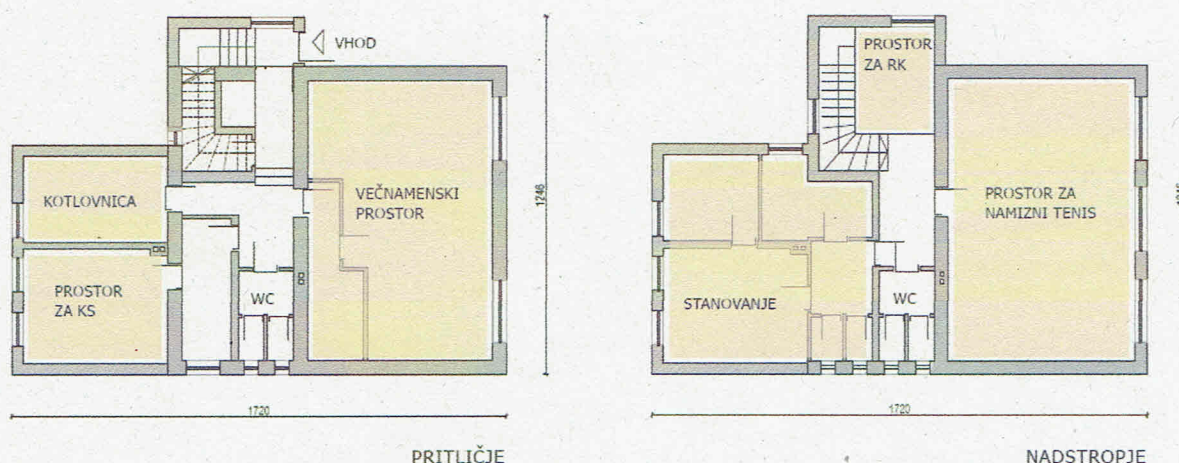
streha in v osnovi štirikapna z naklonom 30°. Medetažna konstrukcija in stropna konstrukcija je lesena.



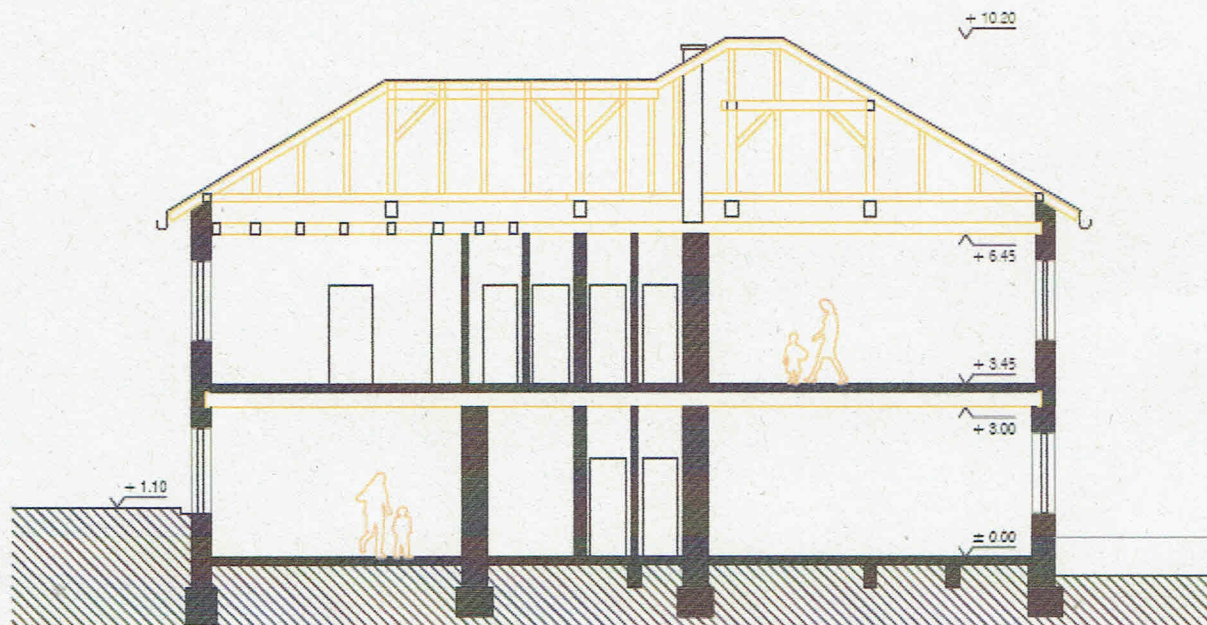
Slika 1: situacijski prikaz parcele in stare šole na zemljišču *266, k.o. 1478 – Gabrje



Slika 2 : pogled na staro šolo s ceste



Slika 3: tloris obstoječih etaž



Slika 4: vzdolžni prerez obstoječe stavbe

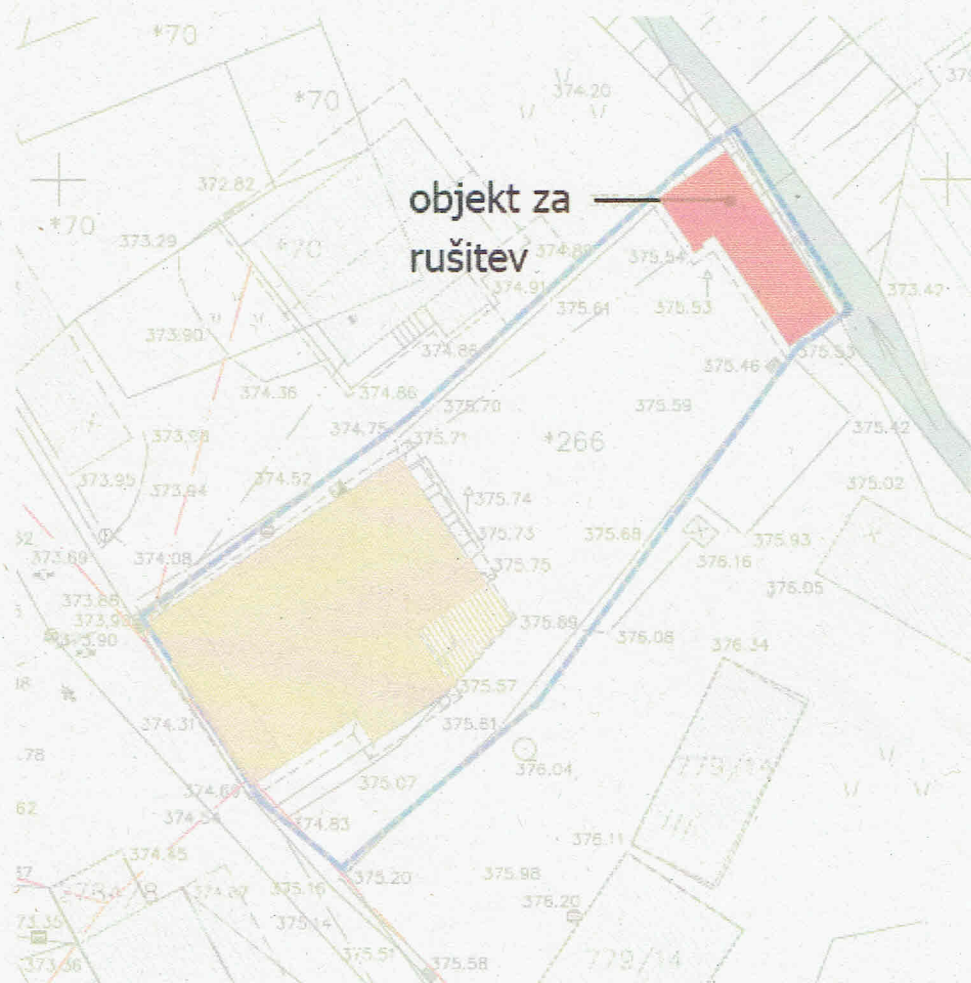
KS Gabrje, ki ima dobro razvito infrastrukturo, bogato zgodovino in kjer prebivalstvo ne upada je smiselno vzpostaviti izobraževalno ustanovo. V vasi je večji kulturni dom s kletnim gasilskim delom. V stari šoli se ponovno vzpostavi izobraževalni program z namenom vrtca za dve skupini. Za najmlajše (1-3 to je 12+2 otrok) v kletnem delu in za starejšo starostno skupino (3-6 to je 19+2 otrok) v pritličnem delu. Vrtec bo deloval po sistemu, da nima lastne kuhinje, ampak ima razdelilnico hrane. Vrtec bo lahko vezan ali na javni matični vrtec (občinski) ali pa na vrtec v zasebnem upravljanju. Za vrtcem je prostor za igrišče in zunanja igrala. Parkirna mesta se zagotovijo v središču vasi (90 m od objekta). Za dostavo in zaposlene pa na lokaciji (parc *266). Dodatne zelene površine lahko otroci koristijo na Gomilah kjer je športno rekreacijski prostor (parc. 3006, 1551/4. 1551/2, 1551/3, k.o. Gabrje).

6.2 Opis predvidenih del

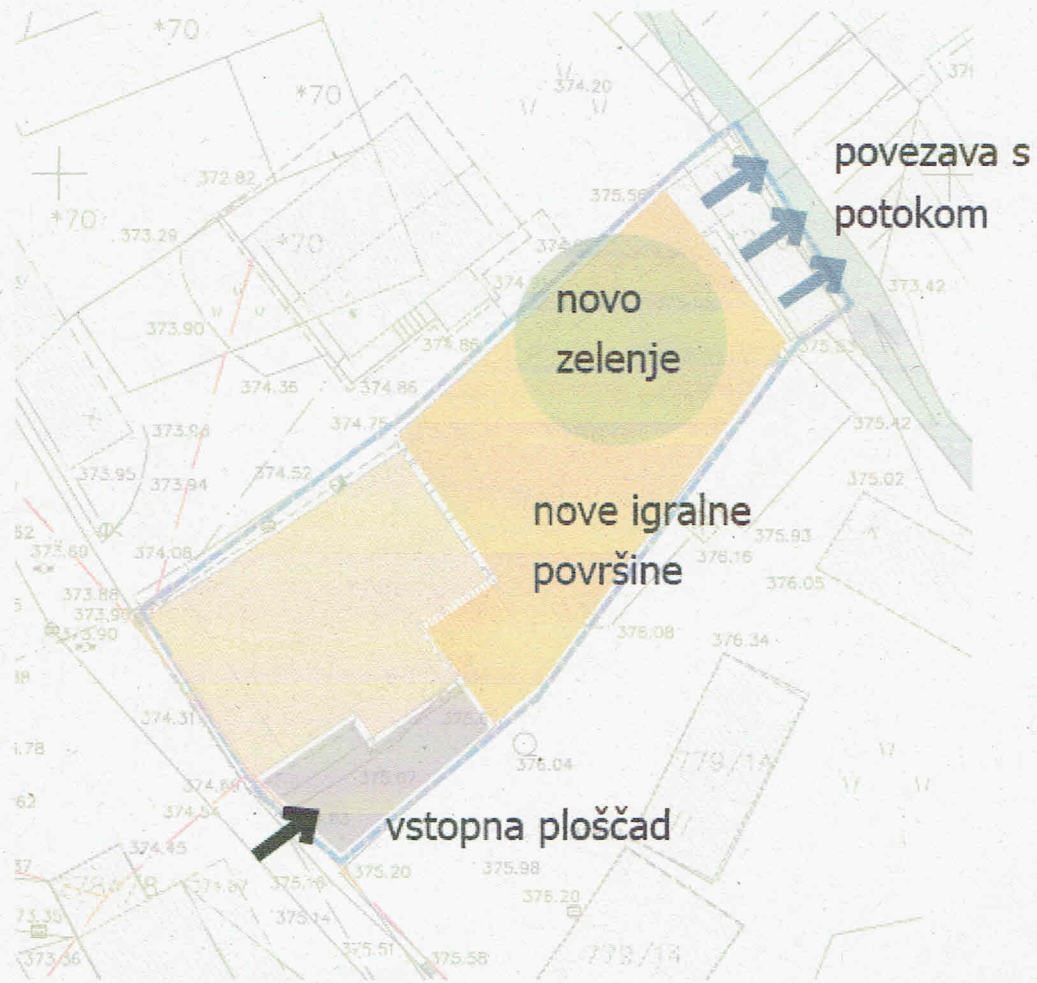
Obstoječi objekt »stara šola« se v celoti rekonstruira in obnovi skladno z IDZ Kontra arhitekti d.o.o. Objekt se statično utrdi z zamenjavo obstoječe medetažne stropne konstrukcije. Po obodnih zidovih se izvedejo AB horizontalne protipotresne vezi. Temeljna konstrukcija se pri menjavi tlakov v kletnem delu pregleda in po potrebi ojača. Na zunanji strani temeljev se uredi drenažni sistem in izvede hidroizolacija. Menjajo se vsi tlaki v kleti. Določene nosilne in predelne stene se rušijo in izvedejo preboji v stenah. Ohranja se nosilni sistem zidane konstrukcije. Menja se vse stavbno pohištvo. V objektu je potrebno zagotoviti servisno dvigalo. V kletnem delu se uredi igralnica, garderobe, vhod, sanitarije, razdelilnica hrane, hodnik, tehnični prostor. Vertikalna komunikacija je zagotovljena po obstoječem zavitem stopnišču v kombinaciji s servisnim dvigalom. V nadstropju se zagotovi igralnica, garderoba, sanitarije in prostora za zaposlene. Skupna neto uporabna površina je v okvirih 283 m².

Objekt se priključi na obstoječe komunalne naprave (elektrika, vodovod, kanalizacija).

Na vzhodni strani predmetnega zemljišča se ruši obstoječe spremljajoče prostore stare šole.



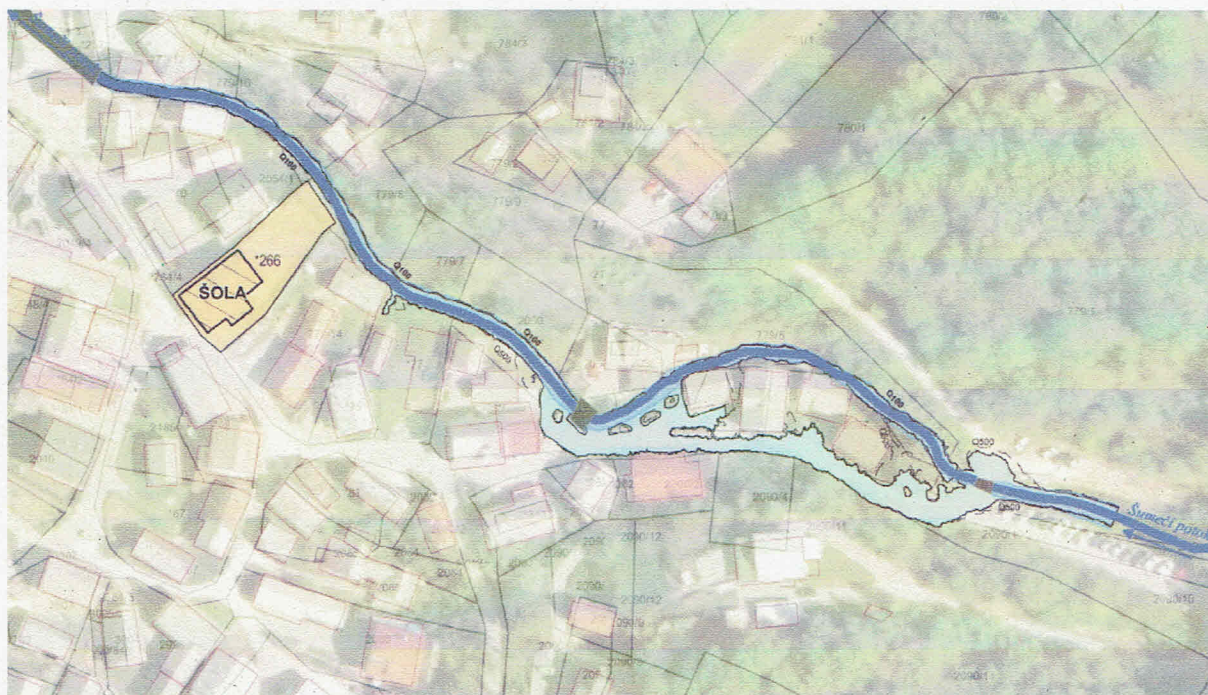
Slika 5: predvidene rušitve



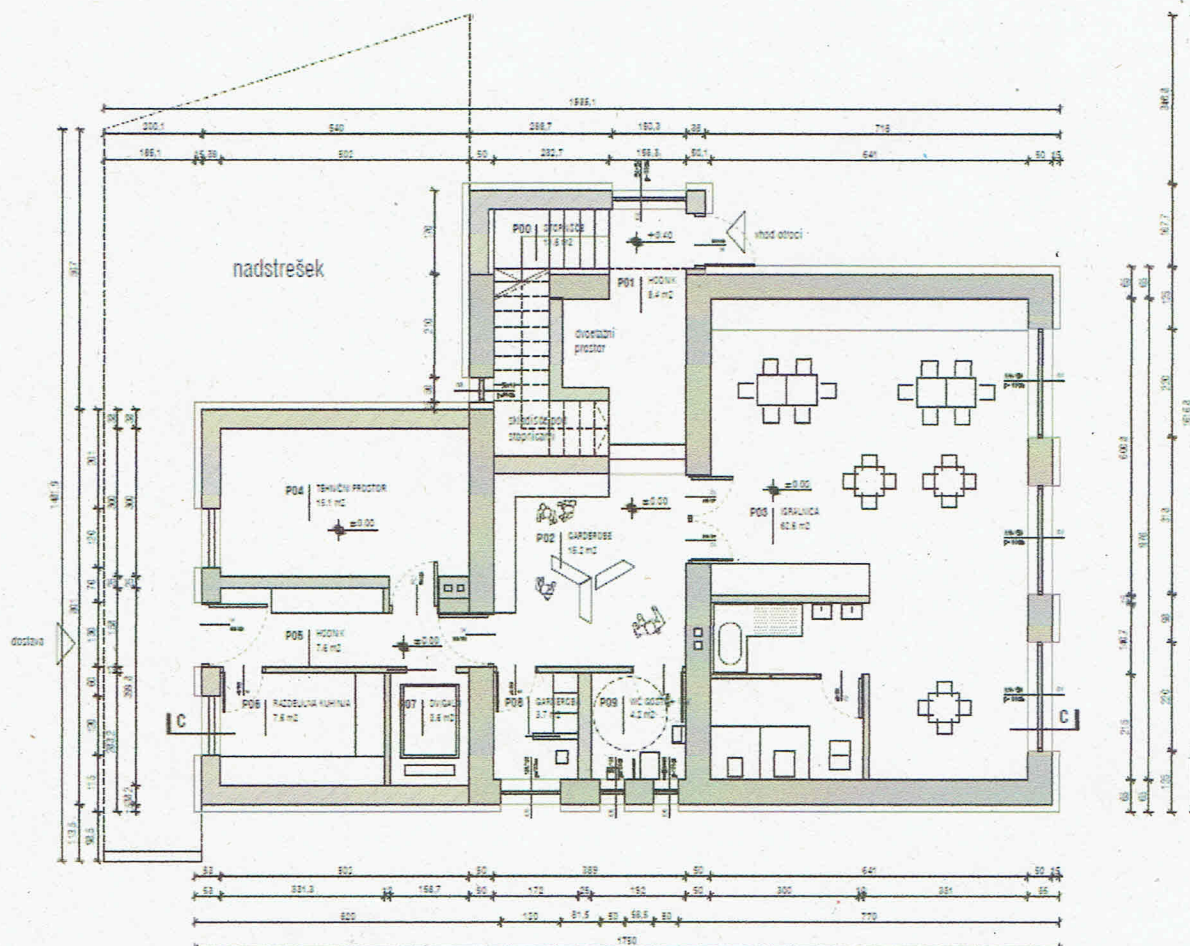
Slika 6: koncept zunanje ureditve



Slika 7: predlog nove situacije v IDZ



Slika 8: izsek iz hidravlične študije za obravnavano območje



Slika 9: tloris priljučja novo

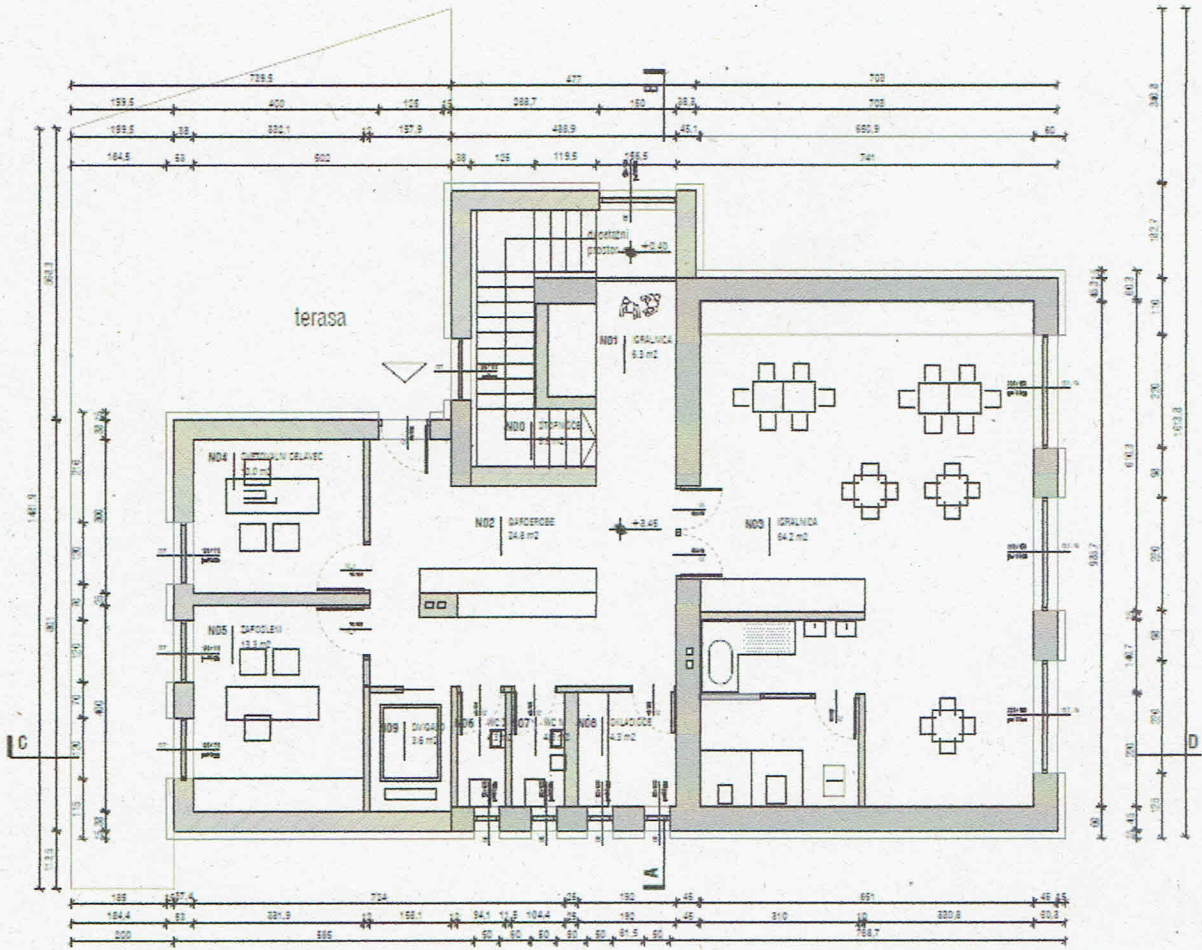
PRITLIČJE

P00	stopnišče	11,6 m ²
P01	hodnik	8,4 m ²
P02	garderobe	15,2 m ²
P03	igralnica	62,6 m ²
P04	tehnični prostor	15,1 m ²
P05	hodnik	7,6 m ²
P06	razdelilna kuhinja	7,6 m ²
P07	dvigalo	3,6 m ²
P08	garderoba zaposl.	3,7 m ²
P09	wc gosti + inv	4,2 m ²
SKUPAJ		139,6 m²

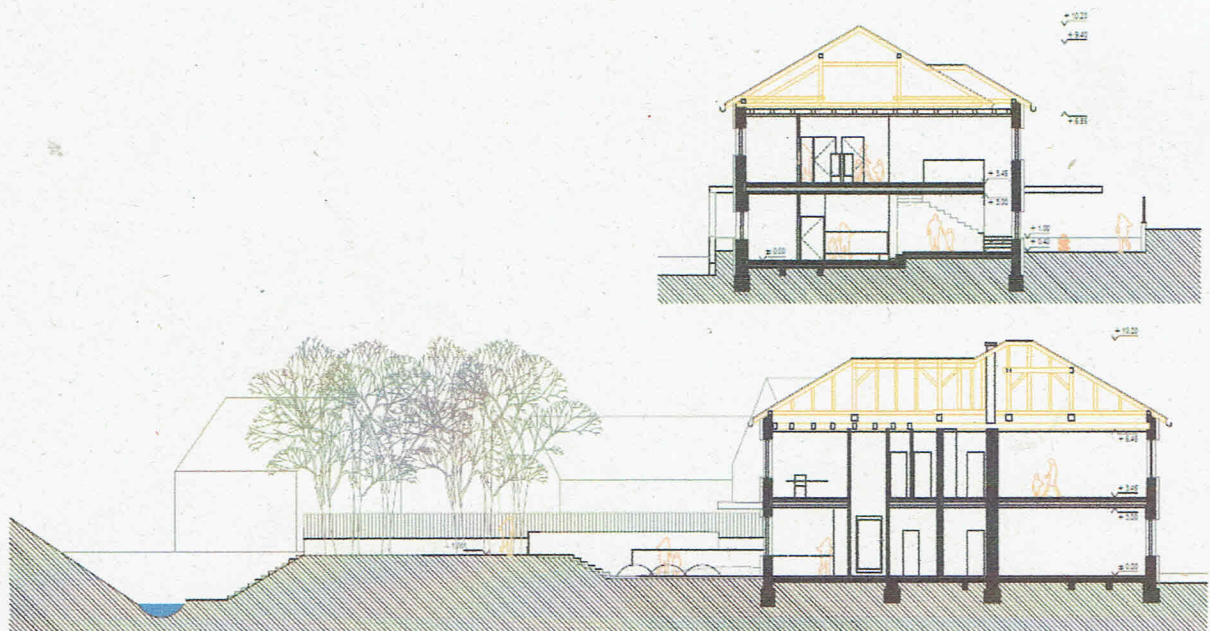
NADSTROPJE

N00	stopnišče	8,5 m ²
N01	igralnica	6,3 m ²
N02	garderobe	24,8 m ²
N03	igralnica	64,2 m ²
N04	svetovalni delavec	10 m ²
N05	zaposleni	13,3 m ²
N06	wc ž	4,3 m ²
N07	wc m	4,3 m ²
N08	skladišče	4,3 m ²
N09	dvigalo	3,6 m ²
SKUPAJ		143,6 m²

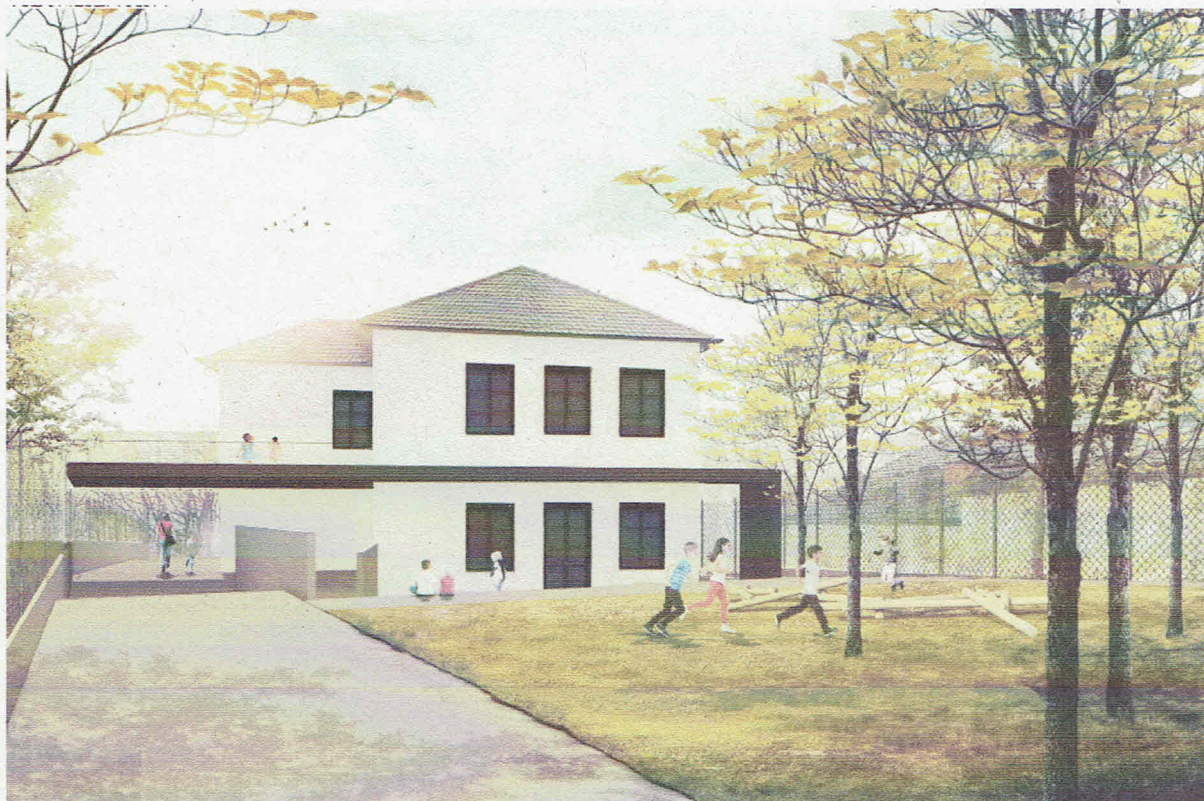
SKUPAJ P+N 283,2 m²



Slika 10: tloris nadstropja novo



Slika 11: prezezi – novo



Slika 12: vizualizacija

7. PODROBNEJŠE ZAHTEVE ZA NAČRTOVANJE

V nadaljevanju so navedene bistvene zahteve glede prostorov in obdelav.

VHOD

Nove komunikacijske poti so vhod z nadstreškom in vetrolovom. Vhod mora biti prilagojen potrebam invalidov, omogočati dostop z invalidskimi vozički in imeti dovolj velik vetrolov za njihovo shranjevanje.

GARDEROBA

Garderoba za otroke je praviloma umeščena v osrednjem prostoru, tako da jo ima vsaka skupina v bližini igralnice. Njena neto površina za en oddelek je 8 m². Osnovni izhodišči za dimenzioniranje prostora sta dolžina garderobnih elementov in prosta talna površina za prehode. Prehodi med elementi opreme morajo biti široki najmanj 100 cm. V garderobi otrok je nujen naravni vir svetlobe (rešitev predlaga projektant v soglasju z investitorjem) in sistem prezračevanja.

V garderobi oz. poleg igralnice naj bo umeščen umivalnik (mrzla in topla voda, talni sifon) in previjalna miza.

OPREMA

V garderobi mora biti prostor za oblačila in obutev, dolg vsaj 20 cm na otroka, klop za preobuvanje, podstavki za obutev in obešalniki.

IGRALNICA

Igralnici sta praviloma neposredno povezani z osrednjim prostorom. Zasnovani morajo biti tako, da je v njih mogoče oblikovati več kotičkov za igro otrok v manjših skupinah ali individualno. Priporočljivo je, da so tlorisi razgibani.

Priporočena površina igralnice je 60 m², ne sme pa biti manjša od 50 m². Prostor, namenjen dejavnostim otrok, mora biti visok najmanj 3 m svetle višine, merjene od gotovega poda do gotovega stropa.

Projekt naj omogoča tudi možnost izhoda na igrišče na vzhodnem delu zemljišča.

OPREMA

- mize: v skladu z nacionalnimi standardi za drugo starostno obdobje/točno velikost
- (višino, širino) in obliko sporočimo po vpisu v vrtec
- stoli: v skladu z nacionalnimi standardi za drugo starostno obdobje/točno velikost
- (višino) sporočimo po vpisu v vrtec
- lahki, naložljivi ležalniki za počitek za en oddelek otrok (24)
- odprte police na doseg otrok
- elementi za oblikovanje prostora (police, pregrade, elementi za oblikovanje koticikov),
- stenski panoji,
- ogledalo (veliko približno 120 cm x 50 cm), varno pritrjeno na steno 10 cm nad tlemi,
- miza in stola za strokovni delavki
- omara za vzgojna sredstva in material za sprotno uporabo ter
- priključek za tekočo vodo oz. nego otrok
- predvidi naj se tudi prostor in oprema za nego otrok (v primeru, da bodo v prostoru otroci 1. starostnega obdobja).

SANITARIJE

Sanitarije za otroke drugega starostnega obdobja so urejene v prostoru, ki je razdeljen na dva sklopa: prostor z umivalniki in prostor s stranišnimi kabinami. V neposredni bližini je umivalnica z vgrajenimi umivalniki, najbolj odmaknjene od vhoda v sanitarije pa so straniščne kabine z vrati, ki se odpirajo navzven in so brez mehanizmov za zaklepanje ali samo zapiranje in pisoar s pregrado. Stranice kabin merijo najmanj 110 cm x 80 cm, višina pregrade straniščnih kabin in pisoarja pa mora omogočati preglednost odraslim osebam.

Prehod pred kabinami mora biti širok najmanj 120 cm, prehod med dvostransko urejenimi kabinami pa mora biti širok najmanj 160 cm.

Neto površina sanitarij ne sme biti manjša od 11 m² na oddelek. Če so sanitarije skupne za dva oddelka, se zagotovi 18 m².

Pomembna je delna zasteklitev stene med igralnico in sanitarijami zaradi pregleda nad dogajanjem v sanitarijah.

OPREMA:

- po dva umivalnika na oddelek, rob umivalnika je 60 cm nad tlemi, pipe 75 cm nad tlemi,
- stenska ogledala nad umivalniki,
- prostor za shranjevanje pribora za umivanje zob,
- kabina s prho (zadošča ena za vse oddelke vrtca),
- dve straniščni školjki na oddelek (izplakovalni mehanizmi morajo biti postavljeni tako, da jih otroci dosežejo)
- pisoar za fantke s foto celico,
- držalo za papirnate brisače, papir, mil nik
- izlivna školjka z izplakovalnikom in prho na zvičajni cevi.

Oprema sanitarnih prostorov mora biti iz materialov, ki jih je mogoče čistiti s tekočimi čistili in razkuževati, vsi kovinski deli morajo biti nerjaveči.

RAZDELILNA KUHINJA

Komunikacijska povezava med razdelilno kuhinjo in igralnicami mora biti brez ovir za prevoz vozičkov s hrano.

V razdelilni kuhinji so osnovni tehnološki postopki:

- sprejem in izdajanje hrane na servirne vozičke,
- pomivanje in shranjevanje jedilne in kuhinjske ter transportne posode,
- shranjevanje živil.

OPREMA:

- pult za odlaganje;
- pult za delo;
- pult z dvodelnim koritom, stroj za pomivanje posode in odcejnina plošča;
- omara za shranjevanje živil;
- stenske in talne omarice za shranjevanje jedilne in kuhinjske posode;
- servirni voziček (1foddelek);
- omara oz. prostor za čistila v uporabi;
- hladilnik;
- štedilnik;
- oprema za higienizacijo rok (lijak, milnik, podajalnik brisač):
- izlivna školjka.

TEHNIČNI OPIS POHIŠTVA

Pohištena oprema za igralnico mora biti varna ter tehnološko in zdravstveno neoporečna. Vsi pohištenni robovi in vogali morajo biti gladki, robovi zaobljeni.

Omare morajo biti iz iverala v natur in različnih barvah. Prostostoječe omare morajo imeti obdelano hrbtišče.

Konstrukcija igralnih koticov mora biti vezana plošča ter oplemenitena iverica.

Laki, ki se uporabljajo pri izdelavi pohištva, morajo biti na vodni osnovi.

Garancijski rok za pohištvo mora biti 36 mesecev, servis mora biti zagotovljen najkasneje v 5 dneh od prejema reklamacije.

Ponudniki morajo imeti Certifikat o skladnosti za pohištvo za vrtce, s katerim dokazujejo, da je njihova oprema varna in kakovostna ter v skladu s standardi, ki urejajo to področje.

Pohištvo naj bo premakljivo in združljivo z drugo opremo.

Izvajalec izdelava projekt opreme in jo uskladi z naročnikom in uporabnikom.

TEHNIČNI POGOJI

TLA

Tla v vrtcu morajo ustrezati naslednjim zahtevam:

- materiali za končno oblogo tal morajo biti trdni, nederseči in taki, da jih je mogoče čistiti
- s tekočimi čistili;
- v igralnicah mora biti stik poda in stene izdelan tako, da ga je mogoče preprosto in temeljito čistiti (zaokrožnica);
- vrhnje talne obloge v mokrih prostorih (kuhinja) morajo biti nederseče, nag njene proti odtokom stalnimi sifoni;
- predlog: talno gretje.

STENE

Stene v igralnicah in garderobah morajo biti do 1,20 m obložene z gradbenim proizvodom, ki daje občutek toplote in je odporen na mehansko obrabo, v sanitarijah pa z gradbenim proizvodom, ki je trden in za vodo neprepusten. Zasteklitve predelnih sten od tal do 1,20 m nad tlemi niso dovoljene.

V prostorih za otroke morajo biti vsi vogali do 1,20 m zavarovani s kotnimi zaobljenimi profili. Stene ob umivalnikih, koritih, kadeh itd. morajo biti obložene s trdnim, obstojnim in za vodo neprepustnim gradbenim proizvodom, ki ga je mogoče čistiti s tekočimi čistili in razkuževati. Stene v prostorih, v katerih bodo shranjeni vozički s hrano, morajo imeti 20 cm široko obloga, približno od 68 cm do 88 cm nad tlemi. Obloga mora biti iz odpornega gradbenega proizvoda. Stenske obloge morajo biti pralne. Stenska ogledala morajo biti iz takega materiala, da se otrok ne more poškodovati, če se razbijejo, oziroma zavarovana s folijo, da se ob udarcu ne morejo razleteti.

OKNA

Okenski parapeti v pritličnih igralnicah so največ 60 cm nad tlemi.

Spodnji rob okenskih kril, ki se odpirajo v prostor, mora biti vsaj 1,25 m nad tlemi. Vsaj 30% oken v vsaki igralnici mora imeti možnost pripiranja z nagibom (okrog spodnje osi).

Okensko steklo mora biti tako visoko, kot dosežejo otroci, zavarovano, da se ne razbije. Vse odprtine za naravno osvetlitev morajo imeti vgrajene elemente za preprečitev prekomernega vpliva sončnih žarkov in za zatemnitev.

VRATA

Vhodna vrata morajo imeti nadstrešek, kljuka pa mora biti montirana na višini 1,40 m od tal. Dostop ob vhodu mora biti tlakovan z elementi iz nehrsečega materiala. Vhodna vrata in vrata v vetrolovu morajo biti opremljena z napravo za avtomatsko zapiranje. Kljuka na vhodnih vratih morajo biti takšne, da otrok ne more sam odpreti vrat z notranje strani. Vsa vrata morajo imeti na strani, kjer so nameščeni tečajji, zaščito pred poškodbo prstov na rokah.

Vsa vratna krila v prostorih za otroke se morajo odpirati proti izhodu iz stavbe.

Nihajna vrata niso dovoljena. Vsa vrata v stavbi so brez pragov.

OSVETLJENOST

Vsi prostori, namenjeni vzgojni dejavnosti otrok, ter prostori, v katerih opravljajo svoje delo zaposleni vrtca, morajo biti osvetljeni z neposredno naravno osvetlitvijo.

Neposredna naravna osvetlitev je dosežena, če skupna površina obdelanih zidarskih odprtin (pri tem se upošteva samo tisti del odprtine, ki je več kakor 50 cm nad gotovim padom), namenjenih osvetlitvi, dosega najmanj 20 odstotkov neto tlorisne površine prostora.

Globina prostora naj ne bo večja od dveh in pol višin od tal do zgornjega roba okna ali pa mora biti prostor osvetljen z dveh strani.

Umetna osvetlitev igralnic mora biti enakomerna in razpršena. V posameznih prostorih naj bo naslednja osvetljenost:

- v igralnicah - 300 Lx,
- v prostoru za nego - 500 Lx,
- na delovnih površinah - 350 Lx,
- v drugih prostorih po veljavnem standardu.

Izogibati se je potrebno površinam, ki povzročajo bleščanje. Pri svetilkah morajo biti senčniki izbrani tako, da neposreden vir svetlobe ni v otrokovem vidnem polju in ob morebitni eksploziji žarnice zdrobljeno steklo ne poškoduje otrok. Spodnji rob svetilk naj bo najmanj 2,5 m od tal.

OGREVANJE

Prostori za otroke morajo biti enakomerno ogrevani, in sicer:

- na 20 °C v prostorih za otroke,
- na 23 °C v prostorih za nego otrok do 3 let,
- na 18 °C do 19 °C v športni igralnici.

V prostorih za otroke je treba grelna telesa, ki jih otroci dosežejo, zavarovati, vendar tako, da učinek gretja ni zmanjšan; varnostne maske morajo biti narejene tako, da jih je mogoče pri čiščenju odstraniti.

Infra peči morajo biti pritrjene tako visoko, da jih otroci ne dosežejo (vsaj 1,80 m nad tlemi). Obvezni so termostatski radiatorski ventili.

PREZRAČEVANJE

V prostorih za otroke mora biti prezračevanje urejeno skladno z veljavnimi tehničnimi predpisi, pri tem pa hitrost gibanja zraka ne sme presegati 0,2 m/s.

V prostorih za otroke mora biti relativna vlaga zraka 40 do 60 odstotkov.

Garderobe in sanitarije za otroke je treba dodatno mehansko prezračevati.

V kuhinji in sanitarijah mora biti prezračevanje urejeno na način, ki onemogoča širjenje vonjav v igralnico. V kuhinji je treba predvideti mehansko prezračevanje.

ZVOČNA ZAŠČITA

Vrhnje talne, stenske in stropne obloge morajo biti iz materialov, ki dušijo hrup.

Instalacije morajo biti načrtovane in narejene tako, da se prepreči širjenje zvoka po prostorih, v katerih bivajo otroci.

TOPLOTNA ZAŠČITA

Največji dovoljeni koeficient toplotnega prehoda za neprosojne dele ovaja stavbe - k 0,35 W/m² K.

INŠTALACIJE

Električne vtičnice morajo imeti vstavljeno zaščito in biti nameščene 1,80 m od tal.

V vsaki igralnici morata biti vsaj dve vtičnici, ki sta nameščeni na nasprotnih stenah.

Tipkala morajo biti nameščena tako visoko, da jih dosežejo tudi otroci (1,20 m do 1,30 m od tal).

*V sanitarijah in hodnikih je priporočljivo namestiti senzorje za prižiganje in ugašanje svetilk. /*senzorji so priporočljiv, vendar v praksi nimamo dobrih izkušenj z njimi!

Stavba mora imeti domofon. Vsak vrtec mora biti zvezan v telefonsko omrežje.

Razporeditev telefonskih aparatov v stavbi je treba predvideti glede na obseg dejavnosti.

Do vseh umivalnikov, kadi, prh, izlivnih školjk in korit mora biti napeljana mrzla in topla voda.

Temperatura tople vode pri umivalnikih za otroke ne sme presegati 35 °C, v vsaki umivalnici naj bo vsaj ena pipa s hladno vodo.

Vsi umivalniki in prhe morajo imeti vgrajene varčne pipe, pisoarji senzorje, izplakovalniki - WC kotlički pa morajo biti varčni. Za pripravo tople vode za otroke je treba zagotoviti reguliranje tople vode na predpisano temperaturo tako, da otroci nimajo dostopa do mehanizma za regulacijo.

Izplakovalni mehanizmi v otroških straniščih morajo biti taki, da so dostopni otrokom brez pomoči osebja.

Pri izgradnji prizidka in opremljanju prostorov je potrebno upoštevati poleg Pravilnika o normativih in minimalnih tehničnih pogojih za prostor in opremo vrtca tudi vse tehnične predpise o graditvi objektov.

8. TERMINSKI PLAN IZVEDBE

Izdelava DGD z vložitvijo vloge za izdajo gradbenega dovoljenja	15 dni vloga za pogoje oz. maks. 40 dni za mnenja 90 dni vloga za gradbeno dovoljenje
Pridobitev gradbenega dovoljenja	30 dni po oddaji vloge, skladno z ZUP
Priprava PZI in PZR in projekta opreme	60 dni po oddaji vloge za gradbeno dovoljenje

9. OSTALE ZAHTEVE

Zunanja ureditev zajema kompletno ureditev: dostop za dostavo, prostor za igro, zelene površine, ureditev ob potoku, ureditev ograje do sosedov (po potrebi protihrupno). Parkirna mesta za zaposlene in starše se uredijo izven predmetnega zemljišča, in sicer v neposredni bližini objekta v središču vasi (90 m od objekta).

10. SOGLASJE NA PROJEKTNO NALOGO

SOGLASJE NAROČNIKA

S projektno nalogo soglaša:

Predsednik sveta KS Gabrje, Rok Mežnar

Datum: 18.9.2021



SOGLASJE PONUDNIKA

Predstavnik ponudnika _____ izjavljam, da
so vse zahteve in pogoji projektne naloge zajeti v naši ponudbi št. _____ z
dne _____

_____ pooblaščen predstavnik ponudnika

Datum: _____